



ที่ ขย ๘๑๗๐๑/๒๖๘

องค์การบริหารส่วนตำบลสระพัง  
อำเภอบ้านแท่น ขย ๓๖๑๙๐

๒๑ กรกฎาคม ๒๕๖๔

เรื่อง ขอสมัครสมาชิก ฐานทรัพยากรท้องถิ่น

เรียน ผู้อำนวยการโครงการอนุรักษ์พันธุกรรมพืชอันเนื่องมาจากพระราชดำริฯ

- สิ่งที่ส่งมาด้วย
๑. แบบสอบถามข้อมูลองค์กรปกครองส่วนท้องถิ่นเพื่อประเมินความพร้อมขององค์กรปกครองส่วนท้องถิ่นที่จะร่วมสนองพระราชดำริ จำนวน ๑ ชุด
  ๒. แผนที่แสดงขอบเขต ภูมิศาสตร์ และมาตราส่วน จำนวน ๑ ชุด
  ๓. รายงานการประชุมขององค์กรปกครองส่วนท้องถิ่น จำนวน ๑ ชุด

ตามที่โครงการอนุรักษ์พันธุกรรมพืชอันเนื่องมาจากพระราชดำริ สมเด็จพระเทพรัตนราชสุดาฯ สยามบรมราชกุมารี ได้ดำเนินกิจกรรมต่าง ๆ ของโครงการฯ ในกิจกรรมปกป้องทรัพยากร สำรวจเก็บรวบรวมทรัพยากร ปลูกรักษาทรัพยากรอนุรักษ์ และใช้ประโยชน์ทรัพยากร ศูนย์ข้อมูลทรัพยากร โดยที่กิจกรรมพิเศษสนับสนุนการอนุรักษ์ทรัพยากร มีงานฐานทรัพยากรท้องถิ่น ซึ่งสอดคล้องกับงานที่ปฏิบัติโดยตรงในการจัดทำฐานทรัพยากร ทั้งทรัพยากรกายภาพทรัพยากรชีวภาพ และทรัพยากรวัฒนธรรมและภูมิปัญญา จึงได้ประชุมหัวหน้าราชการขององค์การบริหารส่วนตำบลสระพัง จึงได้ลงมติเห็นชอบและพร้อมที่จะดำเนินงานฐานทรัพยากรท้องถิ่น

จึงเรียนมาเพื่อขอสมัครสมาชิกฐานทรัพยากรท้องถิ่น และดำเนินการต่อไปด้วย

ขอแสดงความนับถือ

(นายสนธิ เพิ่มผล)

นายกองค์การบริหารส่วนตำบลสระพัง

สำนักปลัด

โทร. ๐-๔๔๘๘-๖๓๐๙

โทรสาร ๐-๔๔๘๘-๖๓๐๙

๒. แบบสอบถามข้อมูลองค์กรปกครองส่วนท้องถิ่นเพื่อประเมินความพร้อมขององค์กรปกครองส่วนท้องถิ่นที่จะร่วมสนองพระราชดำริ

กิจกรรมพิเศษสนับสนุนการอนุรักษ์ทรัพยากร “ฐานทรัพยากรท้องถิ่น”

๑. ข้อมูลองค์กรปกครองส่วนท้องถิ่นชื่อองค์กรปกครองส่วนท้องถิ่น

องค์การบริหารส่วนตำบลสระพัง.

ที่อยู่ / ที่ติดต่อ ๑๖๘ หมู่ ๔ บ้านนาม่วง ตำบลสระพัง อำเภอบ้านแพน จังหวัดชัยภูมิ...

โทรศัพท์ ๐๔๔๘๘๖๓๐๙.

โทรสาร ๐๔๔๘๘๖๓๐๙.

Web:[http:// www.srapung.go.th](http://www.srapung.go.th)

๒. ข้อมูลบุคลากร

ชื่อนายก/ผู้บริหาร นายสนธิ เพิ่มผล

เบอร์โทรศัพท์ ๐๖๑๖๙๑๗๗๗๖.

ชื่อปลัด นายวิชัย ดีมา

เบอร์โทรศัพท์ ๐๖๕๙๓๕๙๒๓

จำนวนบุคลากรในหน่วยงาน ๓๗ คน

จำนวนประชากรทั้งหมด ๕,๗๔๙ คน

รายชื่อผู้ที่ได้รับมอบหมายให้ประสานงาน ชื่อ - สกุล นางอรชร คำเวียง.

ตำแหน่ง หัวหน้าสำนักปลัด..... เบอร์โทรศัพท์ ๐๖๔๑๒๘๒๖๖๕.....

๓. สภาพทั่วไปและข้อมูลพื้นฐานที่ตั้งและอาณาเขต สำนักงานองค์กรปกครองส่วนท้องถิ่นตั้งอยู่ หมู่ที่ ๔ ระยะทางจากที่ว่าการอำเภอ ประมาณ ๕ กิโลเมตร มีพื้นที่ประมาณ ๔๙ ตารางกิโลเมตร ๓๐.๖๒๕ ไร่...

### ตำบลสระพังมีอาณาเขตติดต่อดังนี้

- ทิศเหนือ ติดต่อกับตำบลบ้านเม็ง อำเภอหนองเรือ จังหวัดขอนแก่น
- ทิศใต้ ติดต่อกับตำบลบ้านเต่า อำเภอบ้านแท่น จังหวัดชัยภูมิ
- ทิศตะวันออก ติดต่อกับตำบลคำแคน อำเภอมัญจาคีรี จังหวัดขอนแก่น
- ทิศตะวันตก ติดต่อกับตำบลบ้านแท่น อำเภอบ้านแท่น จังหวัดชัยภูมิ

### สภาพภูมิประเทศ

(ลักษณะพื้นที่ ดิน แหล่งน้ำ อื่นๆ)พื้นที่มีลักษณะเป็นที่ราบทางด้านทิศตะวันออก จะเป็นภูเขา สลับกัน พื้นที่สำหรับที่อยู่อาศัย ๑๐ % เป็นพื้นที่สำหรับการเกษตร ๖๘ % และพื้นที่ส่วนอื่น ๒๒ % พื้นที่ส่วนใหญ่เหมาะแก่การทำการเกษตรพอสมควร เช่น การทำนา,ทำสวน,ทำไร่อ้อย,เลี้ยงสัตว์ เป็นต้น สภาพภูมิอากาศ แบบร้อนชื้น อยู่ในเขตภูมิอากาศแบบร้อนชื้น อยู่ในภูมิอากาศแบบมรสุมเขตร้อนมี ๓ ฤดู โดยระยะเวลาในแต่ละฤดูอาจคลาดเคลื่อนไปตามสภาพดินฟ้าอากาศของแต่ละปี มีอากาศหนาวจัดในฤดูหนาว ร้อนจัดในฤดูร้อน และช่วงฝนสลับกับช่วงแห้งแล้งแตกต่างกันอย่างชัดเจนตามห้วงเวลาตามฤดูกาล ดังนี้

ฤดูหนาว	ประมาณเดือน พฤศจิกายน - กุมภาพันธ์
ฤดูร้อน	ประมาณเดือน มีนาคม - พฤษภาคม
ฤดูฝน	ประมาณเดือน มิถุนายน - ตุลาคม

การแบ่งเขตการปกครองและจำนวนประชากรจำนวนหมู่บ้าน/ชุมชน ๙ หมู่บ้าน ดังนี้

หมู่ที่ ๑	จำนวนประชากร ๘๓๓ คน	ชาย ๔๒๗ คน	หญิง ๔๐๖ คน
หมู่ที่ ๒	จำนวนประชากร ๗๕๓ คน	ชาย ๓๖๕ คน	หญิง ๓๘๘ คน
หมู่ที่ ๓	จำนวนประชากร ๒๙๒ คน	ชาย ๑๔๑ คน	หญิง ๑๕๑ คน
หมู่ที่ ๔	จำนวนประชากร ๗๗๒ คน	ชาย ๓๕๕ คน	หญิง ๔๑๗ คน
หมู่ที่ ๕	จำนวนประชากร ๓๗๙ คน	ชาย ๑๘๖ คน	หญิง ๑๙๓ คน
หมู่ที่ ๖	จำนวนประชากร ๔๒๓ คน	ชาย ๒๐๑ คน	หญิง ๒๒๒ คน
หมู่ที่ ๗	จำนวนประชากร ๖๘๑ คน	ชาย ๓๓๕ คน	หญิง ๓๔๖ คน
หมู่ที่ ๘	จำนวนประชากร ๘๔๓ คน	ชาย ๔๒๐ คน	หญิง ๔๒๓ คน
หมู่ที่ ๙	จำนวนประชากร ๗๗๓ คน	ชาย ๓๘๘ คน	หญิง ๓๘๕ คน

### โครงสร้างพื้นฐาน

ด้านการคมนาคมถนนกรมทางหลวง จำนวน ๒ สาย

๑.ถนนสายหมายเลข ๒๑๘๗ - หนองเรือ-หนองแวง

๒.ถนนสายหมายเลข ๒๓๘๙ - สามพาด-แก้งคร้อ

เป็นถนนสายหลักที่สามารถเดินทางเข้าสู่เขตอื่นๆได้สะดวกมีรถโดยสารประจำทางที่วิ่งระหว่าง

ขอนแก่น - อำเภอแก้งคร้อ จังหวัดชัยภูมิ

จังหวัด

ถนนภายในหมู่บ้าน

- ส่วนมากจะเป็นถนนคอนกรีตใช้สัญจรไปมาทุกหมู่บ้าน

ด้านเศรษฐกิจ (ประชากรประกอบอาชีพ สภาพเศรษฐกิจ)

## การเกษตร

ประชากรในเขตตำบลสระพัง ร้อยละ ๗๐ ประกอบอาชีพเกษตรกรรม ผลผลิตทางการเกษตรที่สำคัญได้แก่ข้าว อ้อย ดังนี้

- อาชีพเกษตรกรรม ร้อยละ ๗๐ ของจำนวนประชากรทั้งหมด
- อาชีพเลี้ยงสัตว์ ร้อยละ ๑๐ ของจำนวนประชากรทั้งหมด
- อาชีพรับจ้าง ร้อยละ ๑๕ ของจำนวนประชากรทั้งหมด
- อาชีพค้าขาย ร้อยละ ๑๐ ของจำนวนประชากรทั้งหมด

## การประมง

(ในเขตตำบลสระพังไม่มีการประมง)

## การปศุสัตว์

- เป็นการประกอบกิจการในลักษณะเลี้ยงในครัวเรือนเป็นอาชีพหลักและอาชีพเสริม เช่น การเลี้ยงไก่เปิดโคสุกร กระบือ

## การบริการ

โรงแรม/รีสอร์ท ๒ แห่ง

## การท่องเที่ยว

ในเขตตำบลสระพังมีแหล่งท่องเที่ยวเชิงอนุรักษ์ และได้ส่งเสริมการท่องเที่ยวให้เกิดขึ้นในหมู่บ้าน เช่น การจัดงานประเพณีต่างๆ การอนุรักษ์ศิลปวัฒนธรรมท้องถิ่น

## อุตสาหกรรม

(ในเขตตำบลสระพังไม่มีแหล่งอุตสาหกรรม)

## การพาณิชย์และกลุ่มอาชีพ

## การพาณิชย์

ร้านค้าต่างๆ ๖๒ แห่ง

สถานที่บริการน้ำมัน ๑ แห่ง

มีกลุ่มอาชีพ จำนวน ๓ กลุ่ม

๑. กลุ่มทอหมวกไหมพรม
๒. กลุ่มทอผ้าไหมมัดหมี่
๓. กลุ่มจักสาน

เศรษฐกิจพอเพียงท้องถิ่น (ด้านการเกษตรและแหล่งน้ำ)

## ๑ ข้อมูลด้านการเกษตร

ในเขตพื้นที่ตำบลสระพัง ส่วนมากประกอบอาชีพเกษตรกร ทำนา ทำไร่ ทำสวน ฯลฯ (นาข้าว ไร่ อ้อย ไร่มันสำปะหลัง ฯลฯ)

## ๒ ข้อมูลด้านแหล่งน้ำทางการเกษตร

ในเขตพื้นที่ตำบลสระพัง แหล่งน้ำทางการเกษตรส่วนมากอาศัยจากน้ำฝนแต่ละหมู่บ้านจะมี อ่างเก็บน้ำ สระน้ำ ลำห้วย ไร้กักเก็บน้ำไว้ใช้ในการเกษตร

## ๓. ข้อมูลด้านแหล่งน้ำกิน น้ำใช้ (หรือน้ำเพื่อการอุปโภค บริโภค)

ในเขตพื้นที่ตำบลสระพังประชาชนบางส่วนจะร่อนน้ำฝนไว้บริโภค แต่ส่วนมากจะจัดซื้อจากผู้ประกอบการจำหน่ายน้ำดื่ม สำหรับน้ำใช้ส่วนใหญ่แต่ละหมู่บ้านจะมีระบบประปาหมู่บ้าน โดยนำน้ำจากใต้ผิวดินมาใช้ และอาศัยจากแหล่งน้ำธรรมชาติ

**สภาพทางสังคม**

**1. การศึกษา**

- โรงเรียนประถมศึกษา 4 แห่ง
- โรงเรียนมัธยมศึกษา 1 แห่ง

รายละเอียดตามตารางดังนี้ \* ข้อมูล เดือน มิถุนายน 2563

สถานศึกษา	จำนวนนักเรียน	จำนวนครู	หมายเหตุ
ศูนย์พัฒนาเด็กเล็ก อบต.สระพัง	36	2	
โรงเรียนไตรมิตรพิทยา	238	19	ร.ร. ขยายโอกาส
โรงเรียนบ้านนายม	122	9	
โรงเรียนบ้านถนนกลาง	73	5	
โรงเรียนสะเดาหนองไผ่	103	10	
โรงเรียนสระพังวิทยาคม	427	34	อบจ.รับผิดชอบ

**2. สถาบันและองค์การศาสนา**

วัด 9 แห่ง

สำนักสงฆ์ 2 แห่ง

**ประเพณีที่สำคัญ**

บุญบั้งไฟ-บุญข้าวจี๋-บุญเบิกบ้าน (หมู่ 1-9)

ประเพณีชาวบ้าน หมอธรรม หมอสู่วัฒน นวดแผนโบราณ

**การสาธารณสุข**

- โรงพยาบาลส่งเสริมสุขภาพตำบลสระพัง 1 แห่ง
- สถานพยาบาลเอกชน 2 แห่ง
- อัตราการมีและใช้ส้วมราดน้ำ ร้อยละ 100

๔. ข้อมูลคอมพิวเตอร์มีคอมพิวเตอร์ (/) มี จำนวน .๒๔ เครื่อง ( ) ไม่มี

มี Internet ใช้หรือไม่ (/) มี จำนวน ..๒๔. เครื่อง ( ) ไม่มีความสะดวกในการใช้ Internet

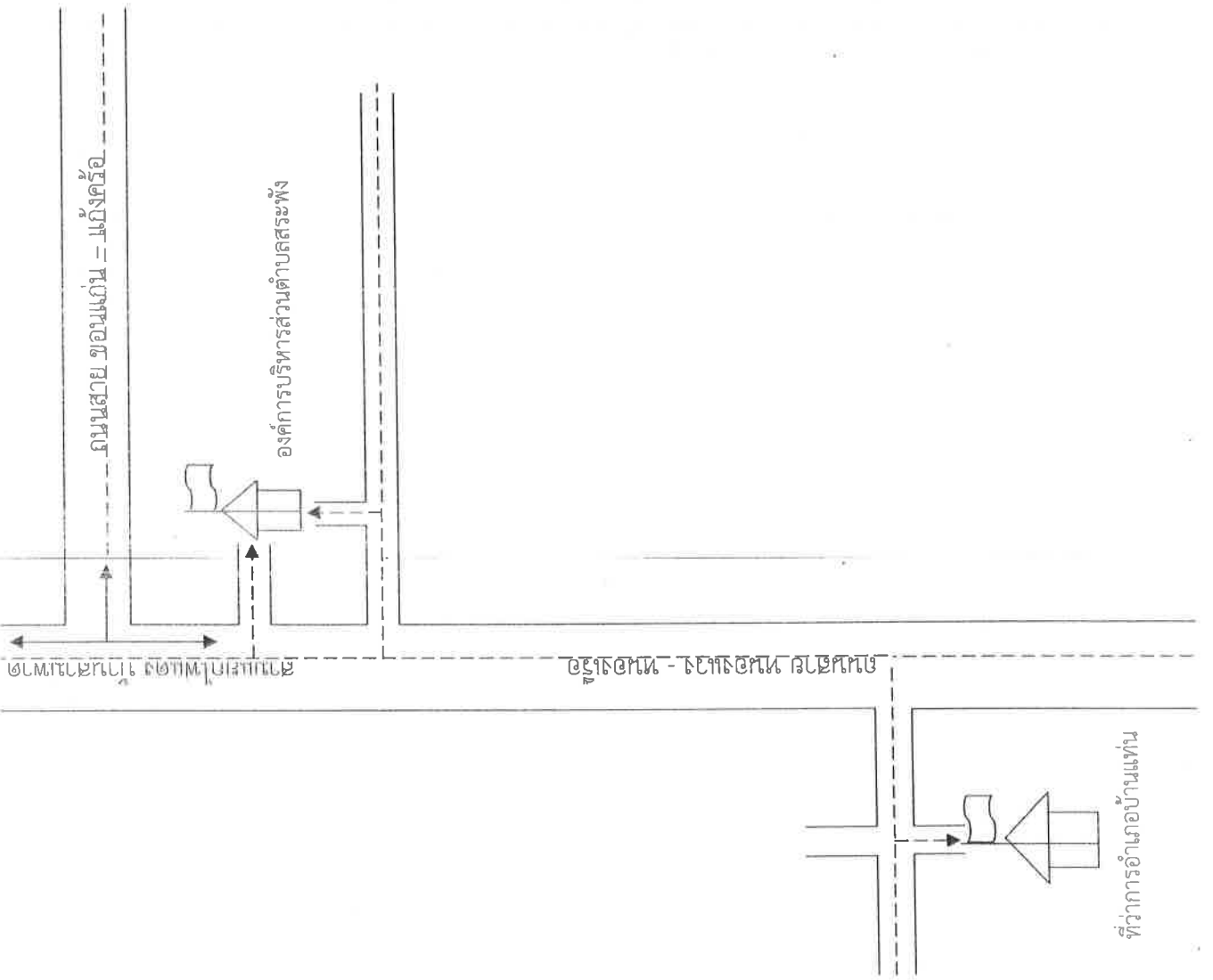
(/ ) สะดวก ( ) ไม่สะดวก ( ) อื่นๆ

ระบบที่ใช้ (/) สายโทรศัพท์ ( ) Leased Line ( ) จำนวนดาวเทียม

ความเร็วในการดาวน์โหลดข้อมูล (ช้า / เร็ว ประการใด บอกความเร็ว เช่น ๒.๕ Mb ๕๘ Mb ๑๑ Mb) ๕๐Mb.

( ) ธรรมดา (/) ความเร็วสูง

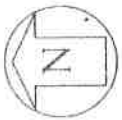
๑. แผนที่ประกอบการเดินทาง (จัดทำแผนที่ประกอบการเดินทาง จากตัวอำเภอไปยังสำนักงาน  
องค์กรปกครองส่วนท้องถิ่น โดยระบุระยะทาง และจุดสังเกตที่ชัดเจนประกอบการเดินทาง )



เอกสารหมายเลข ๔

๒. แผนที่แสดงขอบเขตการปกครอง ประกอบด้วย
  ๑. แสดงให้เห็นขอบเขตทั้งหมดขององค์กรปกครองส่วนท้องถิ่น
  ๒. แสดงขอบเขตการแบ่งการปกครอง ออกเป็น หมู่บ้าน / ชุมชน / แขวง
  ๓. แสดงลักษณะภูมิศาสตร์ ทิศ และมาตราส่วน





ไปพื้นที่การเกษตร

ที่ทำการผู้ใหญ่บ้านหมู่ที่ 9



วัดอรุณ

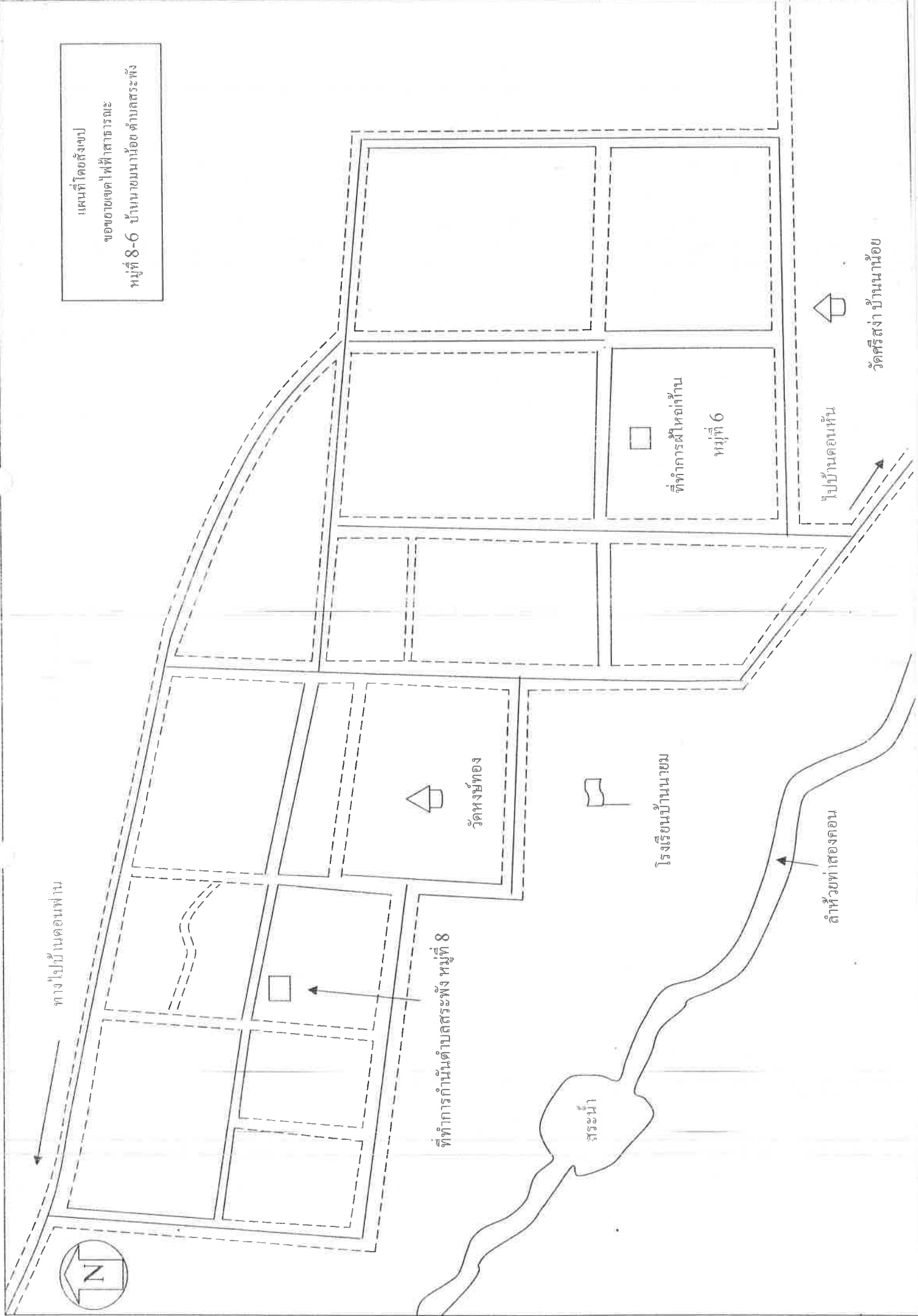
ไปบ้านสระพัง

ไปอ่างเก็บน้ำโป่งสังข์

แผนที่โดยสังเขป  
ของเขตไฟฟ้าสาธารณะ  
หมู่ที่ 9 บ้านหนองขุ่ม ตำบลสระพัง

สระน้ำศิลาเขียว

แผนที่โดยสังเขป  
ของเขตไฟฟ้าสาธารณะ  
หมู่ที่ 8-6 บ้านนาขมน้อย ตำบลสระพัง



ทางไปบ้านดอนพาน



ที่ทำการกำนันตำบลสระพัง หมู่ที่ 8

วัดหงษ์ทอง

โรงเรียนบ้านนาขม

สระน้ำ

ที่ทำการผู้ใหญ่กำนัน

หมู่ที่ 6

ไปบ้านดอนหัน



วัดศรีสง่า บ้านนาขม

ลำห้วยท่าสองคอน



โรงเรียนบ้านถนนกลาง

ทางหลวงหมายเลข 2187

ไป อ.หนองเรือ

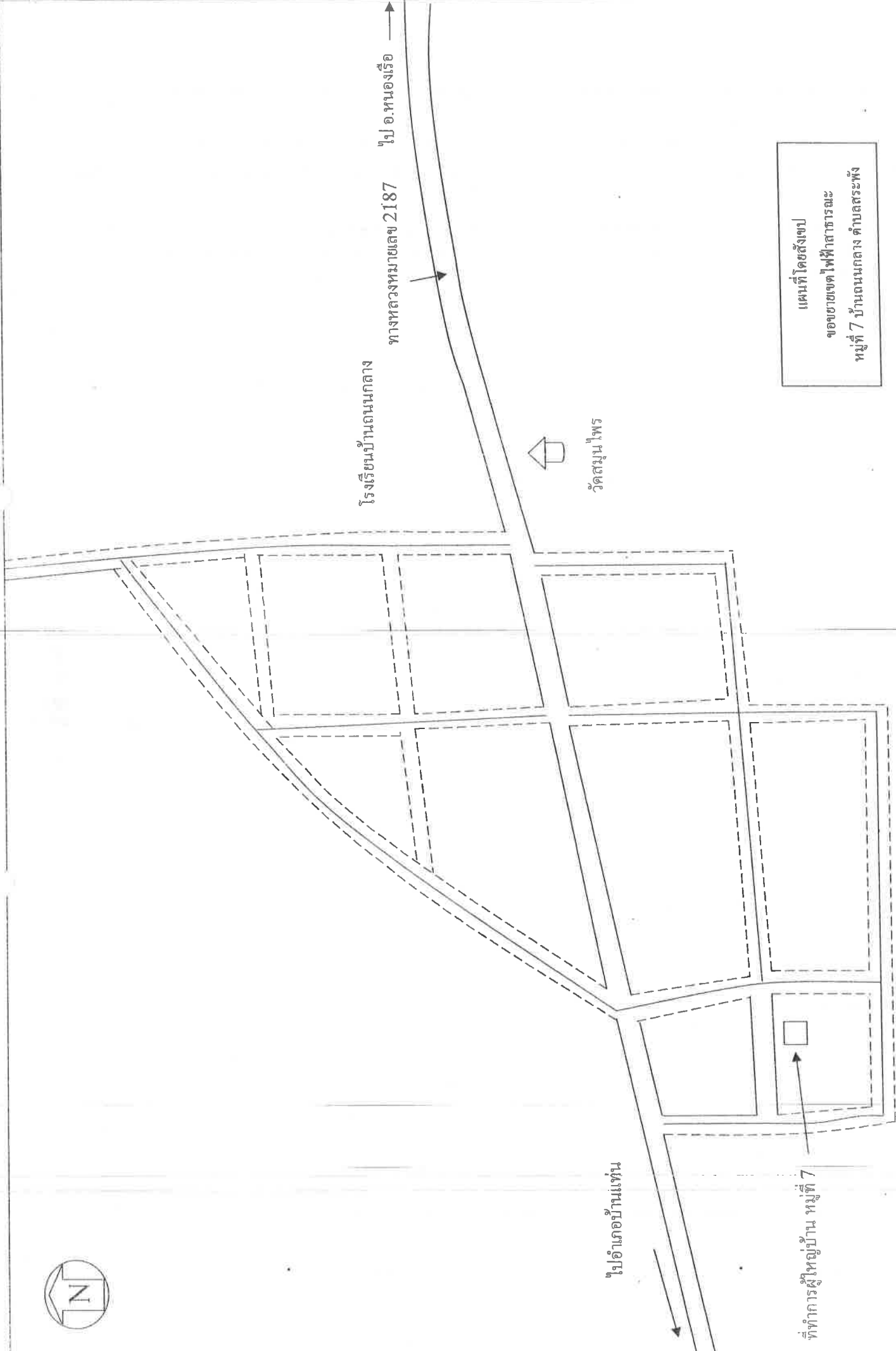


วัดสมุนไพร์

ไปอำเภอบ้านแท่น

แผนที่โดยสังเขป  
ของเขตไฟฟ้าสาธารณะ  
หมู่ที่ 7 บ้านถนนกลาง ตำบลสระพัง

ที่ทำการผู้ใหญ่บ้าน หมู่ที่ 7





ไปอำเภอบ้านแท่น

ไปอำเภอบ้านแท่น

ทางหลวงหมายเลข 2187

วัดสังฆมัตตคีรี

ที่ทำการผู้ใหญ่บ้าน หมู่ที่ 5

ที่ทำการองค์การบริหารส่วนตำบลสระพัง

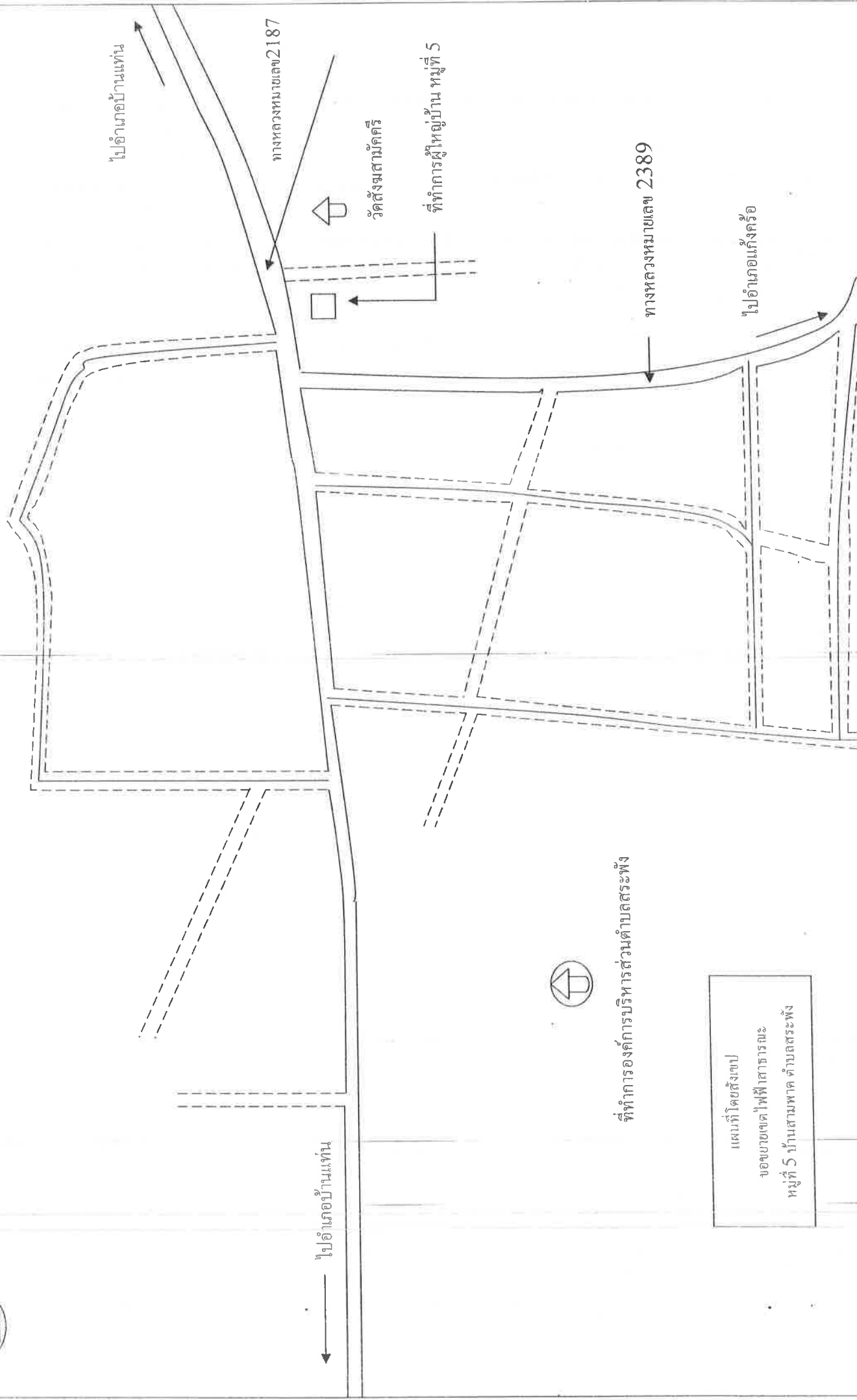
ทางหลวงหมายเลข 2389

แผนที่โดยสังเขป

ขอบเขตไฟฟ้าสาธารณะ

หมู่ที่ 5 บ้านสามพาด ตำบลสระพัง

ไปอำเภอแก่งศรี





ไปบ้านสามพาด

ไปบ้านสามพาด

ถนน รพช. หมายเลข 12084



วัดอ่ากาสามพาด

โรงเรียนไตรมิตร  
พิทยาคม



ที่ทำการผู้ใหญ่บ้าน

ไปแก่งคร้อ

แผนที่โดยสังเขป  
ของเขตไฟฟ้าสาธารณะ  
หมู่ที่ 4 บ้านนัมมิ่ง ตำบลสระพัง



ลำห้วยลวก

อ่างโศกเดือนห้า

สระน้ำสาธารณะ  
บ้านดอนหัน



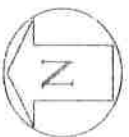
วัดเดิมพันซ์



ที่ทำการผู้ใหญ่บ้าน  
หมู่ที่ 3

ไปบ้านนวม

แผนที่โดยสังเขป  
ของชายเขตไฟฟ้าสาธารณะ  
หมู่ที่ 3 บ้านดอนหัน ตำบลสระพัง



ไปงานสระพัง

ไปบ้านนาขอม

ที่ทำการผู้ใหญ่บ้าน



วัดสำเนา

ไปโรงเรียนสะเดา

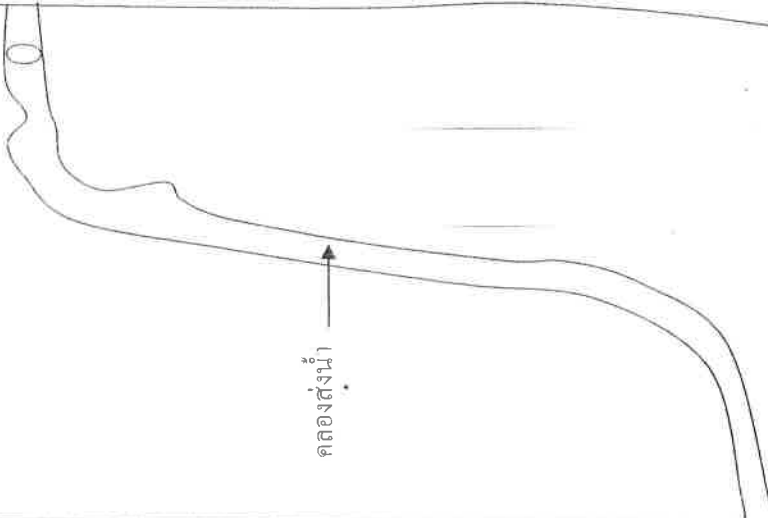
หนองผายใหม่

แผนที่โดยสังเขป  
ขอขยายเขตไฟฟ้าสาธารณะ  
หมู่ที่ 2 บ้านหนองไผ่ ตำบลสระพัง



บ้านสมเด็จ

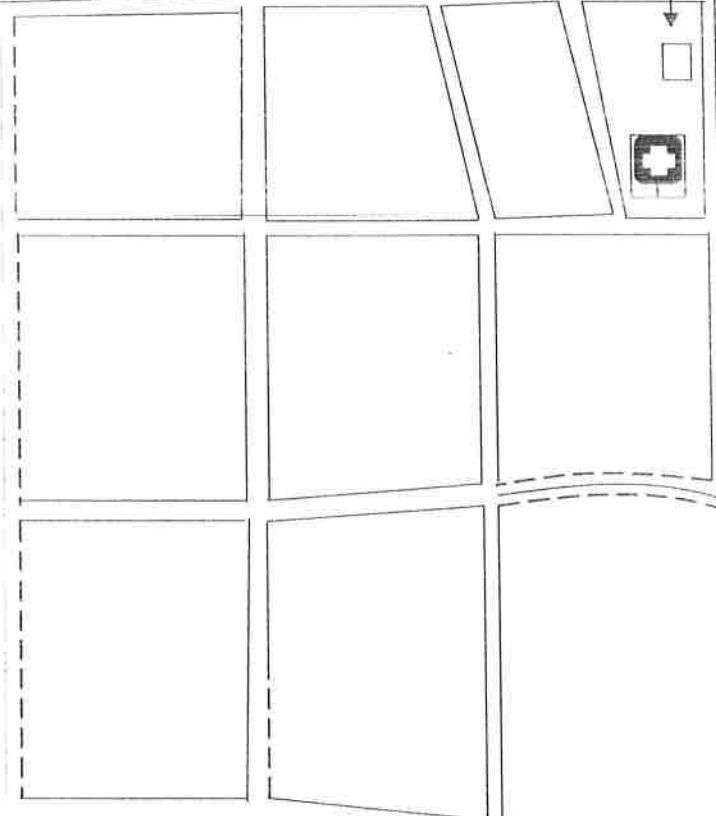
ถนน ร พช. หมายเลข 12084



คลองส่งน้ำ

ไปบ้านหนองไผ่

แผนที่โดยสังเขป  
ของเขตไฟฟ้าสาธารณะ  
หมู่ที่ 1 บ้านสระพัง ตำบลสระพัง



ที่สาธารณะประโยชน์  
คอนปู่ตา



สถานีอนามัย

วัดอรุณ



ที่ทำการผู้ใหญ่บ้าน หมู่ที่ 1



ถนนเดิมขยายปรับปรุงผิวจราจร

ไปบ้านหนองขุ่ม

เอกสารหมายเลข ๕

๕. รายงานการประชุมขององค์กรปกครองส่วนท้องถิ่น

๑. วาระการประชุม

๒. บันทึกรายงานการประชุม และมติที่ประชุมเห็นชอบและพร้อมดำเนินการ (มติที่ประชุมเป็นเอกฉันท์)

๓. หลักฐานรายชื่อ ลายมือชื่อผู้เข้าร่วมการประชุม

บันทึกรายงานการประชุม  
เพื่อสมัครเข้าร่วมสนองพระราชดำริ ในโครงการอนุรักษ์พันธุกรรมพืชอันเนื่องมาจากพระราชดำริ สมเด็จพระเทพรัตนราชสุดาฯ สยามบรมราชกุมารี (อพ.สธ.)  
ครั้งที่ ๑/๒๕๖๔

วันที่ ๒๑ กรกฎาคม พ.ศ. ๒๕๖๔

ผู้มาประชุม

ที่	ชื่อ - สกุล	ตำแหน่ง	ลายมือชื่อ	หมายเหตุ
๑	นายสนิท เพิ่มผล	นายกองค์การบริหารส่วนตำบลสระพัง	สนิท เพิ่มผล	
๒	นางสุจิตรา ประจันนวล	รองนายกองค์การบริหารส่วนตำบลสระพัง	สุจิตรา ประจันนวล	
๓	นายเทพทัต พงษ์สระพัง	รองนายกองค์การบริหารส่วนตำบลสระพัง	เทพทัต พงษ์สระพัง	
๔	นายวิจิัย ดีมา	ปลัดองค์การบริหารส่วนตำบล	วิจิัย ดีมา	
๕	นางอรชร คำเวียง	หัวหน้าสำนักปลัดองค์การบริหารส่วนตำบลสระพัง	อรชร คำเวียง	
๖	นายสุรพล พรหมหาชัย	ผู้อำนวยการกองช่าง	สุรพล พรหมหาชัย	
๗	น.ส.ณัฐนิชา นามราชา	ผู้อำนวยการกองสวัสดิการสังคม	ณัฐนิชา นามราชา	
๘	นางเนาวรัตน์ บุญहरธา	เจ้าพนักงานพัสดุ	เนาวรัตน์ บุญहरธา	
๙	นางสาวธัญญ์รัศม์ ผานาค	นักวิชาการศึกษา	ธัญญ์รัศม์ ผานาค	
๑๐	นายสังวาลย์ ทองดี	ประธานสภาองค์การบริหารส่วนตำบลสระพัง	สังวาลย์ ทองดี	
๑๑	นายพินิจ พงษ์สระพัง	รองประธานสภาองค์การบริหารส่วนตำบลสระพัง	พินิจ พงษ์สระพัง	
๑๒	นายอภิสิทธิ์ ศรีฐาน	สมาชิกสภาองค์การบริหารส่วนตำบลสระพัง หมู่ที่ ๑	อภิสิทธิ์ ศรีฐาน	
๑๓	นายแสง ทองดี	สมาชิกสภาองค์การบริหารส่วนตำบลสระพัง หมู่ที่ ๑	แสง ทองดี	
๑๔	นางอริสรา ผามณี	สมาชิกสภาองค์การบริหารส่วนตำบลสระพัง หมู่ที่ ๒	อริสรา ผามณี	
๑๕	นายสมัยชาติ ประสงค์	สมาชิกสภาองค์การบริหารส่วนตำบลสระพัง หมู่ที่ ๓	สมัยชาติ ประสงค์	

ที่	ชื่อ - สกุล	ตำแหน่ง	ลายมือชื่อ	หมายเหตุ
๑๖	นายเกษม ทองดี	สมาชิกสภาองค์การบริหาร ส่วนตำบลสระพัง หมู่ที่ ๓	เกษม ทองดี	
๑๗	นางทองจันทร์ พงษ์สระพัง	สมาชิกสภาองค์การบริหาร ส่วนตำบลสระพัง หมู่ที่ ๔	ทองจันทร์ พงษ์สระพัง	
๑๘	นายนิพนธ์ ป้อมสุวรรณ	สมาชิกสภาองค์การบริหาร ส่วนตำบลสระพัง หมู่ที่ ๕	นิพนธ์ ป้อมสุวรรณ	
๑๙	นายวิฑูล ผลภิญโญ	สมาชิกสภาองค์การบริหาร ส่วนตำบลสระพัง หมู่ที่ ๕	วิฑูล ผลภิญโญ	
๒๐	นายเจริญ มาปัสสา	สมาชิกสภาองค์การบริหาร ส่วนตำบลสระพัง หมู่ที่ ๖	เจริญ มาปัสสา	
๒๑	นายอัมพร แสงเพชร	สมาชิกสภาองค์การบริหาร ส่วนตำบลสระพัง หมู่ที่ ๖	อัมพร แสงเพชร	
๒๒	นายดารา ดวงศักดิ์ดี	สมาชิกสภาองค์การบริหาร ส่วนตำบลสระพัง หมู่ที่ ๗	ดารา ดวงศักดิ์ดี	
๒๓	นายอนุชา กฤษณา	สมาชิกสภาองค์การบริหาร ส่วนตำบลสระพัง หมู่ที่ ๗	อนุชา กฤษณา	
๒๔	นายพงษ์พัฒน์ พงษ์สระพัง	สมาชิกสภาองค์การบริหาร ส่วนตำบลสระพัง หมู่ที่ ๘	พงษ์พัฒน์ พงษ์สระพัง	
๒๕	นายประมัย คำพระยา	สมาชิกสภาองค์การบริหาร ส่วนตำบลสระพัง หมู่ที่ ๘	ประมัย คำพระยา	
๒๖	นายประดิษฐ์ พงษ์สระพัง	กำนันตำบลสระพัง หมู่ที่ ๑	ประดิษฐ์ พงษ์สระพัง	
๒๗	นายจักรพล พงษ์สระพัง	ผู้ใหญ่บ้าน หมู่ที่ ๒	จักรพล พงษ์สระพัง	
๒๘	นายอนนท์ ทองดี	ผู้ใหญ่บ้าน หมู่ที่ ๓	อนนท์ ทองดี	
๒๙	นายสมชาย บริสุทธิ์	ผู้ใหญ่บ้าน หมู่ที่ ๔	สมชาย บริสุทธิ์	
๓๐	นายจिरพันธ์ ประกอบดี	ผู้ใหญ่บ้าน หมู่ที่ ๕	จिरพันธ์ ประกอบดี	
๓๑	นายนพพร พงษ์สระพัง	ผู้ใหญ่บ้าน หมู่ที่ ๖	นพพร พงษ์สระพัง	
๓๒	นายสถิต ดิลกลาก	ผู้ใหญ่บ้าน หมู่ที่ ๗	สถิต ดิลกลาก	
๓๓	นางสมบูรณ์ ชำนาญพล	ผู้ใหญ่บ้าน หมู่ที่ ๘	สมบูรณ์ ชำนาญพล	
๓๔	นางชาณีภา ประเสริฐแท้	ผู้ใหญ่บ้าน หมู่ที่ ๙	ชาณีภา ประเสริฐแท้	
๓๕	นายจिरเมศ สุกรี	ผู้อำนวยการโรงเรียนสระพัง วิทยาคม	จिरเมศ สุกรี	

ที่	ชื่อ - สกุล	ตำแหน่ง	ลายมือชื่อ	หมายเหตุ
๓๖	นายเศรษฐศักดิ์ ฝ้ายทรัพย์	ผู้อำนวยการโรงเรียนไตร มิตรพิทยาศึกษา	เศรษฐศักดิ์ ฝ้ายทรัพย์	
๓๗	นายดวงดี ผาโล	ผู้อำนวยการโรงเรียนบ้าน นายม	ดวงดี ผาโล	
๓๘	นายชัชวราภรณ์ ขำทิพย์พาทิ	ผู้อำนวยการโรงเรียนบ้าน สะเดาหนองไผ่	ชัชวราภรณ์ ขำทิพย์พาทิ	
๓๙	นายราวิณ สุริยันต์	ผู้อำนวยการโรงเรียนถนน กลาง	ราวิณ สุริยันต์	

ผู้ไม่มาประชุม

- ไม่มี

ผู้เข้าร่วมประชุม

รายชื่อผู้เข้าร่วมประชุม

ที่	ชื่อ - สกุล	ตำแหน่ง	ลายมือชื่อ	หมายเหตุ
๑	นางศิริขวัญ ตะติฉิม	นักทรัพยากรบุคคล ปฏิบัติการ	ศิริขวัญ ตะติฉิม	
๒	พ.อ.ต.กิตติวุฒิ แก้วนัยจิตร	นักป้องกันและบรรเทา สาธารณภัย	กิตติวุฒิ แก้วนัยจิตร	
๓	นางสาวอรนุช ปัดพี	นักวิเคราะห์นโยบายและ แผน	อรนุช ปัดพี	

เริ่มประชุมเวลา ๐๙.๐๐ น.

นายสนธิ เพิ่มผล(นายกฯ)

เมื่อที่ประชุมพร้อมแล้ว กระทบขอเปิดการประชุมเพื่อสมัครเข้าร่วมสนองพระราชดำริ ในโครงการอนุรักษ์พันธุกรรมพืชอันเนื่องมาจากพระราชดำริ สมเด็จพระเทพรัตนราชสุดาฯ สยามบรมราชกุมารี (อพ.สธ.) ขององค์การบริหารส่วนตำบลสระพัง ดำเนินการประชุมตามระเบียบวาระ ครับ

ระเบียบวาระที่ ๑ : ประธานแจ้งเพื่อทราบ

๑.๑ ทักมาและความสำคัญในการเข้าร่วมสนองพระราชดำริ

นายสนธิ เพิ่มผล(นายกฯ)

โครงการอนุรักษ์พันธุกรรมพืชอันเนื่องมาจากพระราชดำริ สมเด็จพระเทพรัตนราชสุดาฯ สยามบรมราชกุมารี (อพ.สธ.) เป็นโครงการที่สมเด็จพระเทพรัตนราชสุดาฯ สยามบรมราชกุมารี ทรงสืบสานพระราชปณิธานในการอนุรักษ์ทรัพยากรของพระบาทสมเด็จพระปรมินทรมหาภูมิพลอดุลยเดช ซึ่งทรงมีสายพระเนตรยาวไกล โดยที่พระบาทสมเด็จพระปรมินทรมหาภูมิพลอดุลยเดช ทรงให้ความสำคัญและเห็นความสำคัญของการอนุรักษ์พันธุกรรมพืช ตัวอย่างที่เห็นได้ชัดตั้งในปี พ.ศ. ๒๕๐๓ ทรงอนุรักษ์ต้นยางนา ในปี พ.ศ. ๒๕๐๔ ทรงให้นำพรรณไม้จากภูมิภาคต่าง ๆ มาปลูกไว้ในสวนจิตรลดาเพื่อเป็นแหล่งศึกษา และทรงมีโครงการพระราชดำริที่เกี่ยวกับการอนุรักษ์พัฒนาทรัพยากรพัฒนาแหล่งน้ำ การอนุรักษ์และพัฒนาดิน อนุรักษ์ทรัพยากรป่าไม้เป็นการอนุรักษ์และพัฒนาทรัพยากรธรรมชาติ ต่อมาในปี พ.ศ. ๒๕๓๕ สมเด็จพระเทพรัตนราชสุดาฯ สยามบรมราชกุมารี ได้ทรงสืบทอดพระราชปณิธานต่อโดยมีพระราชดำริกับนายแก้วขวัญ วัชโรทัย เลขาธิการพระราชวัง ให้ดำเนินการอนุรักษ์พืชพรรณของประเทศโดยพระราชทานให้โครงการอันเนื่องมาจากพระราชดำริ (กปร.) และเป็นหน่วยงานขึ้นตรงกับเลขาธิการพระราชวัง ตั้งในปี พ.ศ. ๒๕๓๙ และต่อมาในปีงบประมาณ พ.ศ. ๒๕๕๐ สำนักพระราชวังดำเนินการจัดสรรงบประมาณให้และให้อพ.สธ. ดำเนินการแยกส่วนอย่างชัดเจนจากโครงการส่วนพระองค์ฯ สวนจิตรลดาการดำเนินงาน อพ.สธ. ดำเนินงานโดยอยู่ภายใต้แผนแม่บทซึ่งเป็นระยะ ๆ ละห้าปี ตั้งแต่ปี พ.ศ. ๒๕๓๕ เป็นต้นมา และในแผนแม่บทระยะ ๕ ปีที่หกนี้ มีแนวทางดำเนินการที่สอดคล้องและสนับสนุนแผนพัฒนาเศรษฐกิจและสังคมแห่งชาติ

ฉบับที่ ๑๒ ( ปีงบประมาณ พ.ศ. ๒๕๖๐ - ๒๕๖๔) ซึ่งมีกรอบแนวคิดและหลักการในการวางแผนที่สำคัญได้แก่

- (๑) การน้อมนำและประยุกต์ใช้หลักปรัชญาของเศรษฐกิจพอเพียง
- (๒) คนเป็นศูนย์กลางของการพัฒนาอย่างมีส่วนร่วม
- (๓) การสนับสนุนและส่งเสริมแนวคิดการปฏิรูปประเทศ และ
- (๔) การพัฒนาสู่ความมั่นคง มั่งคั่ง ยั่งยืน เพื่อให้สังคมอยู่ร่วมกันอย่างมีความสุข ซึ่งกรอบแนวความคิดทั้งสิ้นนั้นล้วนแต่ต้องดำเนินการภายใต้การดูแลรักษาทรัพยากรและการนำมาใช้ประโยชน์อย่างยั่งยืน ยิ่งไปกว่านั้น อพ.สธ. ยังมีกิจกรรมตามกรอบแผนแม่บท อพ.สธ. ที่สอดคล้องกับแผนการขับเคลื่อนและปฏิรูประบบวิจัยแบบบูรณาการของประเทศและกรอบยุทธศาสตร์การวิจัยแห่งชาติ ๒๐ ปีทั้ง ๗ ยุทธศาสตร์ ได้แก่

- (๑) ด้านความมั่นคง
- (๒) ด้านการเกษตร
- (๓) ด้านอุตสาหกรรม
- (๔) ด้านสังคม
- (๕) ด้านการแพทย์และสาธารณสุข
- (๖) ด้านพลังงาน

(๗) ด้านทรัพยากรธรรมชาติและสิ่งแวดล้อม เพื่อให้ส่งผลกระทบต่อประเทศชาติและประชาชนให้มากที่สุด เพื่อการบริหารจัดการความรู้ผลงานวิจัย นวัตกรรม สิ่งประดิษฐ์ ทรัพยากร และภูมิปัญญาของประเทศ สู่การใช้ประโยชน์เชิงพาณิชย์ และสาธารณะ ด้วยยุทธวิธีที่เหมาะสมที่เข้าเนื้องประชา เช่น และประชาสังคมอย่างแพร่หลายแผนแม่บท อพ.สธ. ระยะ ๕ ปีที่หก (ตุลาคม พ.ศ. ๒๕๕๙ - กันยายน พ.ศ. ๒๕๖๔) เป็นแผนแม่บทที่จัดทำขึ้น เพื่อใช้เป็นกรอบในการดำเนินงานตามแนวทางพระราชดำริสมเด็จพระเทพรัตนราชสุดาฯ สยามบรมราชกุมารี โดยมีหน่วยงานที่ร่วมสนองพระราชดำริเข้ามามีส่วนร่วมวางแผนงาน ทั้งในส่วนกลางและส่วนภูมิภาคทั่วประเทศไทย ทั้งภาครัฐและเอกชน ให้มีแนวทางดำเนินงานต่อเนื่องตามกรอบแผนแม่บท โดยเน้นการทำงานเข้าไปสร้างจิตสำนึกในการรักษาทรัพยากร ตั้งแต่ในสถานศึกษาดำเนินงานในระดับท้องถิ่นในการทำฐานข้อมูลทรัพยากรท้องถิ่นซึ่งประกอบด้วย ๓ ฐานทรัพยากร ได้แก่ ทรัพยากรชีวภาพ ทรัพยากรกายภาพ และทรัพยากรวัฒนธรรมและภูมิปัญญา จากฐานข้อมูลดังกล่าวจะนำไปสู่การอนุรักษ์และใช้ประโยชน์อย่างยั่งยืน บนพื้นฐานของการมีจิตสำนึกในการอนุรักษ์ทรัพยากรที่มีอยู่ในประเทศไทยต่อไป

สถานการณ์ด้านทรัพยากรของประเทศไทย

ในปัจจุบันทั่วโลกที่เห็นตระหนักถึงภัยธรรมชาติที่มีมากขึ้น เนื่องจากข่าวสารที่สามารถสื่อสารได้อย่างฉับไว สามารถให้ความกระจ่างและเหตุการณ์ที่เกิดขึ้นอย่างรวดเร็ว ประเทศไทย ทั้งภาครัฐและเอกชน ให้มีแนวทางดำเนินงานต่อเนื่องตามกรอบแผนแม่บท โดยเน้นการทำงานเข้าไปสร้างจิตสำนึกในการรักษาทรัพยากรตั้งแต่ในสถานศึกษาดำเนินงานในระดับท้องถิ่นในการทำฐานข้อมูลทรัพยากรท้องถิ่นซึ่งประกอบด้วย ๓ ฐานทรัพยากร ได้แก่ ทรัพยากรชีวภาพ ทรัพยากรกายภาพ และทรัพยากรวัฒนธรรมและภูมิปัญญา จากฐานข้อมูลดังกล่าวจะนำไปสู่การอนุรักษ์และใช้ประโยชน์อย่างยั่งยืน บนพื้นฐานของการมีจิตสำนึกในการอนุรักษ์ทรัพยากรที่มีอยู่ในประเทศไทยต่อไปสถานการณ์ด้านทรัพยากรของประเทศไทยในปัจจุบันทั่วโลกที่เห็นตระหนักถึงภัยธรรมชาติที่มีมากขึ้นเนื่องจากข่าวสารที่สามารถสื่อสารได้อย่างฉับไว สามารถให้ความกระจ่างและเหตุการณ์ที่เกิดขึ้นอย่างรวดเร็ว ประเทศไทยมีแผนการป้องกันและบรรเทาสาธารณภัยแห่งชาติ พ.ศ. ๒๕๕๓ -๒๕๕๗ ตั้งแต่วันที่ ๑๗ พฤศจิกายน พ.ศ.๒๕๕๒ ซึ่งแผนดังกล่าวได้ใช้เป็นกรอบแนวทางการดำเนินงานเกี่ยวกับการจัดการภัยพิบัติของประเทศ แต่ถึงแม้ประเทศไทยมีแผนฯ ดังกล่าวดังนั้นเป็นการแก้ปัญหาเฉพาะหน้าต่อภัยธรรมชาติที่เกิดขึ้น สิ่งที่ต้องตระหนักมากที่สุดคือสาเหตุของการเกิดสิ่งเหล่านั้น อันได้แก่ การดูแลทรัพยากรธรรมชาติที่กำลังถูกคุกคามในหลาย ๆ ลักษณะ โดยเฉพาะอย่างยิ่งประชาคมโลกควรตระหนักและเห็นความสำคัญในเรื่องคุ้มครองและใช้ประโยชน์จากทรัพยากร และความหลากหลายทางชีวภาพอย่างมีประสิทธิภาพและยั่งยืน ตระหนักถึงความสมบูรณ์ทางด้านทรัพยากรธรรมชาติในพื้นที่ต่าง ๆ ตลอดจนรับทราบปัญหาและระดับความรุนแรงที่เกิดขึ้นจากการที่ทรัพยากรต่างๆ กำลังจะสูญสิ้นไป ซึ่งจะนำไปสู่การจัดการ การอนุรักษ์ ทรัพยากรธรรมชาติและการใช้ประโยชน์อย่างยั่งยืน

ข้อมูลของกรมป่าไม้ และกรมอุทยานแห่งชาติสัตว์ป่าและพันธุ์พืช พบว่าพื้นที่ป่าไม้ลดลงอย่างต่อเนื่องอย่างรวดเร็ว ส่งผลทำให้พรรณพืชหลากหลายชนิดที่ยังไม่ได้ศึกษาและบางชนิดที่ยังไม่สำรวจพบสูญพันธุ์ไป จากสิ่งเหล่านี้ไม่ได้เพียงแค่ทรัพยากรชีวภาพที่ประกอบด้วยสัตว์ พืช และจุลินทรีย์จะโดนทำลาย แต่ทรัพยากรกายภาพ และทรัพยากรวัฒนธรรมและภูมิปัญญาที่เกี่ยวข้องก็จะสูญหายไปด้วย

ปี พ.ศ. ๒๕๕๓ จากรายงานสถานการณ์คุณภาพสิ่งแวดล้อม พ.ศ. ๒๕๕๓ ซึ่งรวบรวมข้อมูลจากหน่วยงานราชการที่เกี่ยวข้องนับแต่เริ่มปีงบประมาณ ๒๕๕๓ โดยคณะกรรมการสิ่งแวดล้อมแห่งชาติที่

ต้องจัดทำรายงานเพื่อเสนอต่อคณะรัฐมนตรีและหน่วยงานที่เกี่ยวข้องเพื่อนำไปปฏิบัติให้สอดคล้องกับสถานการณ์นั้นพบว่าใน ส่วนของทรัพยากรป่าไม้ซึ่งจัดให้เป็นสิ่งแวดลอมบนบกนั้น มีพื้นที่ ป่าทั้งหมด ๑๐๗,๖๑๕,๑๘๑ ไร่ หรือคิดเป็น ๓๓.๕๖% ของพื้นที่ ประเทศ และเป็นพื้นที่ป่าอนุรักษ์ ๖๔,๘๒๖,๖๕๘ ไร่ หรือคิดเป็น ๒๐.๒๒% ของพื้นที่ประเทศ และพบว่ายังคงถูกบุกรุก ลักลอบตัด ไม้ และถูกทำลายโดยไฟป่าอย่างต่อเนื่องทุกปี ในขณะที่กระทรวง ทรัพยากรธรรมชาติและสิ่งแวดล้อมมีแผนเพิ่มพื้นที่ป่าของประเทศ ไทยเป็น ๔๐% ของพื้นที่ทั้งหมด ตั้งแต่ปี พ.ศ. ๒๕๕๔-๒๕๖๓ หรือในอีก ๙ ปี โดยแบ่งออกเป็นพื้นที่อนุรักษ์ ๒๕% ทั้งการขึ้น ทะเบียนเป็นมรดกของชาติ อุทยานแห่งชาติฯ หรือพื้นที่ป่าสงวน เป็นต้น ส่วนอีก ๑๕% จะผลักดันให้เป็นพื้นที่ป่าเศรษฐกิจต่อไป โดยมีหลักการลดการคุกคามการสูญเสียความหลากหลายทาง ชีวภาพ ปลูกป่าเพื่อฟื้นฟูสภาพป่าที่เสื่อมโทรม ตลอดจนทำให้ ความหลากหลายทางชีวภาพเกิดมูลค่าเพิ่ม โดยเฉพาะพืชสมุนไพร ที่มีอย่างหลากหลายมาทำวิจัยและนำไปใช้ได้จริงในระบบ สาธารณสุขและผลักดันสมุนไพร และตำรับยาแผนไทยหรือยา สมุนไพรเข้าสู่บัญชียาหลักแห่งชาติโดยกระทรวงสาธารณสุข มากกว่า๗๐ รายการซึ่งในจำนวนยาเหล่านั้นจำเป็นต้องใช้สมุนไพร ที่เป็นพืชวัตถุมากกว่า๒๐๐ ชนิด ผนวกกับธาตุวัตถุ สัตว์วัตถุและ ภูมิปัญญาในด้านการแพทย์แผนไทย ในการผลิตยาแผนไทยให้มี คุณภาพและเป็นที่ยอมรับในการใช้ในโรงพยาบาลทั่วไปในประเทศ และต่างประเทศ สิ่งเหล่านี้จะเกิดขึ้นต่อเมื่อเรายังมีทรัพยากรนั้นๆ อยู่ ไม่ว่าจะเป็ทรัพยากรกายภาพ ชีวภาพ และภูมิปัญญาในการ ใช้ทรัพยากรนั้นๆ นั่นคือต้องทำให้เกิดการสื่อสาร การศึกษาเรื่องการอนุรักษ์ นำไปสู่ความมีจิตสำนึกต่อการอนุรักษ์ ทรัพยากรที่ทุกคนเกิดความตระหนักและหวงแหนทรัพยากรที่มีอยู่ ในเรื่องของทรัพยากรทางทะเล ประเทศไทยมียุทธศาสตร์ความ มั่นคงแห่งชาติทางทะเล (พ.ศ.๒๕๕๕ - ๒๕๕๙) ได้กำหนดให้มี ความสอดคล้องกับความต้องการของชาติในการแสวงประโยชน์ จากทะเลในห้วงเวลาดังกล่าว และมุ่งเน้นการสร้างเสถียรภาพ ความปลอดภัย เสรีภาพ และสภาวะแวดล้อมที่เอื้อต่อการดำเนิน กิจกรรมทางทะเลของทุกภาคส่วนอย่างยั่งยืน จึงได้ดำเนินการ จัดตั้งคณะกรรมการนโยบายผลประโยชน์แห่งชาติทางทะเล เพื่อ ผลักดันให้เกิดกฎหมายเพื่อรักษาผลประโยชน์แห่งชาติทางทะเล โดยมีหน่วยงานที่เกี่ยวข้องซึ่งล้วนเป็นหน่วยงานที่ร่วมสนอง พระราชดำริ อพ.สธ.เป็นส่วนใหญ่เช่น กองทัพเรือ กรมทรัพยากร ทางทะเลและชายฝั่ง กรมประมง กรมป่าไม้ กรมอุทยานฯ และอีก

หลายหน่วยงาน ซึ่งตระหนักในปัญหาต่าง ๆ ที่เกี่ยวข้องกับการดูแลรักษาทรัพยากรและนำไปสู่การใช้ประโยชน์ เช่น ปัญหาการทำลายสิ่งแวดล้อมโดยมนุษย์ ปัญหาอุตสาหกรรมที่เกี่ยวข้องกับทางทะเล ปัญหาทรัพยากรและการทำประมง การบริหารและการจัดการผลประโยชน์แห่งชาติทางทะเล การแย่งชิงทรัพยากรในทะเลระหว่างกลุ่มผลประโยชน์ภายในชาติและระหว่างประเทศ รวมทั้งปัญหาอื่น ๆ ที่จะนำไปสู่การทำลายทรัพยากรทางทะเลที่เป็นแหล่งรวมทรัพยากรกายภาพทรัพยากรชีวภาพ รวมถึงทรัพยากรวัฒนธรรมและภูมิปัญญาของประเทศไทย และเกี่ยวพันกับประเทศเพื่อนบ้านอีกด้วยจากคำสั่งคณะหัวหน้าคณะรักษาความสงบแห่งชาติ ที่ ๖๒/๒๕๕๙ มีผลบังคับใช้ตั้งแต่วันที่ ๖ ตุลาคม ๒๕๕๙ เรื่อง “การปฏิรูประบบวิจัยและนวัตกรรมของประเทศ” โดยกำหนดให้มีสภานโยบายวิจัยและนวัตกรรมแห่งชาติ เพื่อทำหน้าที่ในการกำหนดทิศทางนโยบาย ยุทธศาสตร์ รวมทั้งปรับปรุงระบบวิจัยและนวัตกรรมของประเทศ ตลอดจนกำกับและติดตามการบริหารจัดการ การจัดสรรงบประมาณ และประเมินผลการดำเนินการ ให้เป็นไปอย่างเหมาะสมและมีเอกภาพ อันเป็นประโยชน์ต่อการแก้ไขปัญหาค่าใช้จ่ายของประเทศ และปฏิรูปการบริหารราชการ และกำหนดกรอบยุทธศาสตร์การวิจัยแห่งชาติ ๒๐ ปี ได้แก่ ทั้ง ๗ ยุทธศาสตร์ ได้แก่ ความมั่นคง การเกษตร อุตสาหกรรม สังคม การแพทย์และสาธารณสุข พลังงาน ทรัพยากรธรรมชาติและสิ่งแวดล้อม ซึ่งเป็นนโยบายและกำหนดยุทธศาสตร์ ที่ต้องใช้ทุนทางทรัพยากรเป็นพื้นฐานทั้งสิ้น

อพ.สธ. จึงติดตามและประสานงานในมิติการดูแลรักษาทรัพยากรของประเทศ ในแง่ของการสร้างความตระหนักนำไปสู่การสร้างจิตสำนึกในการรักษาทรัพยากรของประเทศ ที่นำไปสู่ความมั่นคง มั่งคั่ง และยั่งยืน ที่ตั้งอยู่บนพื้นฐานของทรัพยากรของประเทศที่มีอยู่ ณ ตอนนี้อย่างยั่งยืนให้กับประเทศไทย ซึ่งตรงกับเป้าหมายและวัตถุประสงค์ของ อพ.สธ. และภายใต้การน้อมนำ พระราชกระแส “การรักษาทรัพยากร คือการรักษาชาติ รักแผ่นดิน” มาสู่การปฏิบัติโดยแท้จริง

#### ๑.๒ พระราชดำริบางประการ

“วันที่ ๘ กุมภาพันธ์ พ.ศ. ๒๕๓๖ ณ อาคารที่ประทับในสำนักงานชลประทาน เขต ๑ ถนนทุ่งโฮเทล จังหวัดเชียงใหม่ การสอนและอบรมให้เด็กมีจิตสำนึกในการอนุรักษ์พืชพรรณนั้นควร ใช้วิธีการปลูกฝังให้เด็กเห็นความงดงามความน่าสนใจ และเกิดความปิติที่จะ

ทำการศึกษาและอนุรักษ์พืชพรรณต่อไป การใช้วิธีการสอนการ  
อบรมที่ให้เกิดความรู้สึกล้ำว่า หากไม่อนุรักษ์แล้วจะเกิดผลเสีย  
เกิดอันตรายแก่ตนเอง จะทำให้เด็กเกิดความเครียด ซึ่งจะเป็น  
ผลเสียแก่ประเทศในระยะยาว”

“วันที่ ๒๙ กรกฎาคม ๒๕๔๐ ณ อาคารชัยพัฒนา สวนจิตรลดา  
ทรงให้หาวิธีการที่จะทำให้เด็กสนใจพืชพรรณต่างๆ เกิดความสงสัย  
ตั้งคำถามตนเองเกี่ยวกับพืชพรรณที่ตนสนใจ จะนำไปสู่การศึกษา  
ทดลองค้นคว้าวิจัยอย่างง่าย ๆ สำหรับโรงเรียนที่ไม่มีห้องปฏิบัติการ  
วิทยาศาสตร์ที่ติดนัก หากอาจารย์โรงเรียนต่างๆทำได้ดังนี้ก็ช่วย  
ให้เด็กเป็นคนฉลาด”

“วันที่ ๑๔ สิงหาคม ๒๕๔๐ ณ ศาลาดุสิตาลัย สวนจิตรลดา การ  
รักในทรัพยากร คือการรักชาติรักแผ่นดิน รักสิ่งที่เป็นสมบัติของตัว  
เราการที่จะให้เขารักประเทศชาติหรือรักษาสมบัติของเขานั้น ทำ  
ได้โดยก่อให้เกิดความรักความเข้าใจ ถ้าใครไม่รู้จักกัน เราก็ไม่มี  
ความล้มพันธ์ไม่มีความผูกพันต่อกัน แต่ว่าถ้าให้รู้จักสิ่งนั้นว่าคือ  
อะไรหรือว่าทำงาน ก็ารู้สึกชื่นชม และรักหวงแหนสิ่งนั้นว่าเป็น  
ของตน และจะทำให้เกิดประโยชน์ได้ ”

“เคยแนะนำโรงเรียนต่างๆ นอกจากพืชพรรณแล้วสิ่งที่มีใน  
ธรรมชาติ สิ่งที่ทำได้ง่าย อาจเป็นอุปกรณ์สอนได้หลายอย่าง แม้แต่  
วิชาศิลปะก็ให้มาวาดรูปต้นไม้ ก็ไม่ต้องหาของอื่นมาเป็นแบบหรือ  
เรื่องภาษาไทย การเรียงความ ก็อาจทำให้เรื่องของการเขียน  
รายงาน ทำให้หัดเขียนหนังสือ หรืออาจแต่งคำประพันธ์ ในเรื่อง  
พืชเหล่านี้ เป็นตัวอย่างงานศึกษางานวิทยาศาสตร์ และวิชาอื่นๆ  
ดังที่ได้กล่าวมา นอกจากนั้นในวิชาพฤกษศาสตร์โดยเฉพาะ ซึ่งอาจ  
ช่วยได้ ในที่นี้ยังไม่เคยกล่าว คือเรื่องวิชาการท้องถิ่น ซึ่งก็เป็น  
นโยบายของกระทรวงศึกษาธิการ การอนุรักษ์ทรัพยากร ไม่ใช่  
เฉพาะให้นักเรียนปลูกป่าหรือให้อนุรักษ์ดิน ปลูกหญ้าแฝกอย่าง  
เดียว ก็พยายามจะให้ออกไปดูข้าง ๆ โรงเรียน ว่าที่นั้นมีอะไรอยู่  
และต้นไม้ชื่ออะไร เป็นอะไร”

“ ทรงพระราชทานพระราชาวินิจฉัย เมื่อวันที่ ๒๕ มีนาคม ๒๕๔๘  
ได้ไปกับ สมศ. มา เห็นว่าโรงเรียนยังสัมพันธ์กับชุมชนน้อย ทำ  
อย่างไร ให้ชุมชนมาให้โรงเรียน โดยเฉพาะนักเรียน ช่วยในการ

อนุรักษ์พันธุกรรมพืชและให้มีการทำ DNA Fingerprint ใน  
โรงเรียน ”

๑.๓ แนวทางการดำเนินงานฐานทรัพยากรท้องถิ่น

- เป้าหมายเพื่อพัฒนาบุคลากรอนุรักษ์และพัฒนาทรัพยากร  
พันธุกรรมพืชและทรัพยากรให้เกิด ประโยชน์ ถึงมหาชนชาวไทย
- วัตถุประสงค์
- เข้าใจและเห็นความสำคัญของพันธุกรรมพืชและทรัพยากร
- ให้ร่วมคิด ร่วมปฏิบัติ จนเกิดประโยชน์ถึงมหาชนชาวไทย

- ให้มีระบบข้อมูลพันธุกรรมพืชและทรัพยากร สื่อถึงกันได้ทั่ว  
ประเทศ

- แผนแม่บทของ อพ.สธ. ดำเนินงานใน ๓ ฐานทรัพยากร ได้แก่

๑. ทรัพยากรกายภาพ

๒. ทรัพยากรชีวภาพ

๓. ทรัพยากรวัฒนธรรมและภูมิปัญญา

- กรอบการดำเนินงาน ๓ กรอบ กิจกรรมสนับสนุนการดำเนินงาน  
๘ กิจกรรม

๑. กรอบการเรียนรู้ทรัพยากร ประกอบด้วย

กิจกรรมที่ ๑ กิจกรรมปกป้องทรัพยากร

กิจกรรมที่ ๒ กิจกรรมสำรวจเก็บรวบรวมทรัพยากร

กิจกรรมที่ ๓ กิจกรรมปลูกรักษาทรัพยากร

๒. กรอบการใช้ประโยชน์ ประกอบด้วย

กิจกรรมที่ ๔ กิจกรรมอนุรักษ์และใช้ประโยชน์ทรัพยากร

กิจกรรมที่ ๕ กิจกรรมศูนย์ข้อมูลทรัพยากร

กิจกรรมที่ ๖ กิจกรรมวางแผนพัฒนาทรัพยากร

๓. กรอบการสร้างจิตสำนึก ประกอบด้วย

กิจกรรมที่ ๗ กิจกรรมสร้างจิตสำนึกในการอนุรักษ์ทรัพยากร

กิจกรรมที่ ๘ กิจกรรมพิเศษสนับสนุนการอนุรักษ์ทรัพยากร

- วิธี อพ.สธ.

ชื่อตรง มุ่งมั่น พัฒนา สามัคคี มีคุณธรรม

- ชื่อตรง : ต่อดตนเอง หน้าที่ได้รับผิดชอบ อ้าชีพ องค์การ  
ผู้บังคับบัญชา ผู้ใต้บังคับบัญชาเพื่อนร่วมงาน

- มุ่งมั่น : มีศรัทธา มีจิตปณิธานมุ่งมั่น ที่จะปฏิบัติงานให้สำเร็จ  
เพื่อผลประโยชน์แท้

- พัฒนา : วิทยาการ ปัญญา พัฒนาคุณภาพงาน พัฒนาคุณภาพ  
ชีวิต พัฒนาตนเองให้พร้อมกับหน้าที่ความรับผิดชอบและการได้รับ  
มอบหมาย เรียนรู้ ศึกษาค้นคว้า รู้จริง รู้ทำ รู้จำ พัฒนาด้วยความ

ยั่งยืนพัฒนาสุขภาพกาย ให้สุขภาพแข็งแรง พัฒนาสุขภาพจิต ให้  
เข้มแข็ง พอเพียง

- สามัคคี : ร่วมมือ ร่วมใจ ร่วมคิด ร่วมปฏิบัติ มีความพร้อมเพรียง  
เป็นหนึ่ง (one for all all for one) one=พระบาทสมเด็จพระ  
เจ้าอยู่หัว one=อพ.สธ.

- มีคุณธรรม : ความรับผิดชอบ ซื่อตรง ซื่อสัตย์ อดทน อดกลั้น  
สามัคคี เอื้อเฟื้อ เผื่อแผ่ เมตตากรุณา มุทิตา รักษาศีล ซื่อตรงแรก  
เหมือนเป็นคุณธรรมที่เหมือนเป็นหัวใจ คุณธรรมหลังเป็นเหมือน  
ทางเสือที่คอยกำกับโดยเฉพาะอย่างยิ่ง เรื่องความรับผิดชอบ ตาม  
แนวทางการพัฒนาทรัพยากรมนุษย์ตามแนวพระราชดำริ ของ  
พระบาทสมเด็จพระเจ้าอยู่หัว รัชกาลที่ ๙ ในหัวข้อในหลวงกับ  
ความรับผิดชอบต่อหน้าที่ มีวินัย ตรงต่อเวลาความเป็น  
เลิศ ความกล้าหาญ ความซื่อตรง ถ้ามีความรับผิดชอบแล้วงาน  
ย่อมสำเร็จตามที่ได้รับมอบหมาย จากนั้นคุณธรรมอื่นๆ จะตามมา  
ท้ายสุดการรักษาศีล ผู้นับถือตามศาสนาใด ก็รักษาปฏิบัติตามหลัก  
ศรัทธา รักษาข้อปฏิบัติแต่ละศาสนาที่ตนเองนับถือ สำนักงานหรือ  
องค์กรนั้นๆ ก็จะประสบแต่ความสุข ความสงบ และความ  
เจริญก้าวหน้า

- การดำเนินงานฐานทรัพยากรท้องถิ่นงานฐานทรัพยากรท้องถิ่น  
อยู่ในกรอบการดำเนินงานที่ ๓ กรอบการสร้างจิตสำนึก กิจกรรมที่  
๘ กิจกรรมพิเศษสนับสนุนการอนุรักษ์ทรัพยากร

เยาวชน	ชุมชน
สวนพฤกษศาสตร์ โรงเรียน.	มหาวิทยาลัย สถาบันการศึกษา
ลศศรปกครอง หัวบั้งกิบ	อพ.สธ. พนักงานฝ่รวม แผนกพชทศกร์

แผนภาพแสดงความสัมพันธ์การดำเนินงาน อพ.สธ. และหน่วยงาน  
ที่ร่วมสนองพระราชดำริในการดำเนินงานฐานทรัพยากรท้องถิ่น  
การดำเนินงานฐานทรัพยากรท้องถิ่น ประกอบด้วย ๓ ด้าน ดังนี้  
ด้านที่ ๑ การบริหารและการจัดการองค์กรปกครองส่วนท้องถิ่น  
ชุมชน และสถานศึกษามีส่วนร่วมในการจัดทำฐานทรัพยากร  
ท้องถิ่นแต่งตั้งคณะกรรมการดำเนินงาน การจัดทำฐานทรัพยากร  
ท้องถิ่น วางแผนการบริหารและแผนการดำเนินงานการจัดทำฐาน  
ทรัพยากรท้องถิ่น การดำเนินงานตามแผน สรุปและประเมินผล

การดำเนินงาน วิเคราะห์ผลและปรับปรุงพัฒนางานรายงานผลการดำเนินงานให้ อพ.สธ. ทราบอย่างน้อยปีละ ๑ ครั้ง

ด้านที่ ๒ การดำเนินงาน

งานที่ ๑ การดำเนินงานปกป้องทรัพยากรท้องถิ่น

๑.๑ การกำหนดขอบเขตพื้นที่ และการสำรวจทรัพยากร

๑.๒ การทำผังแสดงขอบเขตพื้นที่ปกป้องทรัพยากรท้องถิ่น

๑.๓ การศึกษาทรัพยากรในพื้นที่ปกป้องทรัพยากรท้องถิ่น

๑.๔ การทำตัวอย่างทรัพยากรในพื้นที่ปกป้องทรัพยากรท้องถิ่น

๑.๕ การทำทะเบียนทรัพยากรในพื้นที่ปกป้องทรัพยากรท้องถิ่น

๑.๖ การดูแล รักษา ทรัพยากรในพื้นที่ปกป้องทรัพยากรท้องถิ่น

งานที่ ๒ การดำเนินงานสำรวจเก็บรวบรวมทรัพยากรท้องถิ่น

๒.๑ การเก็บข้อมูลพื้นฐานในท้องถิ่น

๒.๒ การเก็บข้อมูลการประกอบอาชีพในท้องถิ่น

๒.๓ การเก็บข้อมูลด้านกายภาพในท้องถิ่น

๒.๔ การเก็บข้อมูลประวัติหมู่บ้าน ชุมชน วิถีชุมชน

๒.๕ การเก็บข้อมูลการใช้ประโยชน์ของพืชในท้องถิ่น ทะเบียน

พรรณไม้ในชุมชน

๒.๖ การเก็บข้อมูลการใช้ประโยชน์สัตว์ในท้องถิ่น ทะเบียนพันธุ์

สัตว์ในชุมชน

๒.๗ การเก็บข้อมูลการใช้ประโยชน์ชีวภาพอื่นๆ ทะเบียนชีวภาพ

อื่นๆ ในชุมชน

๒.๘ การเก็บข้อมูลภูมิปัญญาท้องถิ่น ทะเบียนภูมิปัญญาในชุมชน

๒.๙ การเก็บข้อมูลแหล่งทรัพยากรและโบราณคดี ทะเบียนแหล่ง

ทรัพยากรใน ชุมชน และทะเบียนโบราณคดีในชุมชน

๒.๑๐ การจัดทำรายงานผลการสำรวจและจัดทำฐานทรัพยากร

ท้องถิ่น

งานที่ ๓ การดำเนินงานปลูกรักษาทรัพยากรท้องถิ่น

๓.๑ การจัดหาและรวบรวมทรัพยากรท้องถิ่น

๓.๒ การปลูก และรักษา ทรัพยากรท้องถิ่น

๓.๓ การติดตามการเจริญเติบโตและการเปลี่ยนแปลงของ

ทรัพยากรท้องถิ่น เช่น แบบบันทึกการเปลี่ยนแปลง

งานที่ ๔ การดำเนินงานอนุรักษ์และใช้ประโยชน์ทรัพยากรท้องถิ่น

๔.๑ การฟื้นฟู บำรุงรักษา ขยายพันธุ์เพิ่มขึ้นและแจกจ่ายให้กับ

ชุมชน ตำบล

๔.๒ การใช้ประโยชน์ทรัพยากรท้องถิ่นอย่างยั่งยืน เช่น การจัดการ

ท่องเที่ยวเชิงนิเวศ การพัฒนาผลิตภัณฑ์จากทรัพยากรในท้องถิ่น

การสร้างแหล่งเรียนรู้ ฯลฯ

งานที่ ๕ การดำเนินงานศูนย์ข้อมูลทรัพยากรท้องถิ่น

๕.๑ การรวบรวมและการบันทึกข้อมูลทรัพยากรท้องถิ่น  
(ทรัพยากรกายภาพทรัพยากรชีวภาพ และทรัพยากรวัฒนธรรมภูมิ  
ปัญญา)

๕.๒ ระบบการจัดเก็บและสืบค้นได้ (เอกสาร และคอมพิวเตอร์)  
งานที่ ๖ งานสนับสนุนในการอนุรักษ์และจัดทำฐานทรัพยากร  
ท้องถิ่น

๖.๑ สนับสนุนการสร้างจิตสำนึกในการอนุรักษ์ทรัพยากร (งาน  
สวนพฤกษศาสตร์โรงเรียน)

๖.๒ สนับสนุนในเรื่องงบประมาณ วัสดุอุปกรณ์ อำนวยความสะดวก  
สะดวกต่างๆ

ด้านที่ ๓ ผลการดำเนินงาน

๓.๑ สภาพแวดล้อมทั่วไปของท้องถิ่นมีความสะอาด เป็นระเบียบ  
ร่มรื่น น่าอยู่

๓.๒ บรรยากาศของท้องถิ่น

๓.๓ บุคลากร มีคุณธรรม จริยธรรม

๓.๔ ผลการดำเนินงานขององค์กรปกครองส่วนท้องถิ่น บุคลากร ดี  
เป็นที่ยอมรับ

ระดับการประเมินงานฐานทรัพยากรท้องถิ่น

๑. ป้ายสนองพระราชดำรินงานฐานทรัพยากรท้องถิ่น

๒. เกียรติบัตรงานฐานทรัพยากรท้องถิ่น ชั้นที่ ๑ : เกียรติบัตรแห่ง  
ความมุ่งมั่น อนุรักษ์ สรรพสิ่ง สรรพชีวิต ด้วยจิตสำนึกในงานฐาน  
ทรัพยากรท้องถิ่น

๓. เกียรติบัตรงานฐานทรัพยากรท้องถิ่น ชั้นที่ ๒ : เกียรติบัตรแห่ง  
การเข้าสู่สถานภาพ สถานอบรมสั่งสอนเบ็ดเสร็จ บนฐานงานฐาน  
ทรัพยากรท้องถิ่น

๔. เกียรติบัตรงานฐานทรัพยากรท้องถิ่น ชั้นที่ ๓: เกียรติบัตรแห่ง  
การเป็นสถานอบรมสั่งสอนเบ็ดเสร็จ บนฐานงานฐานทรัพยากร  
ท้องถิ่น

ระเบียบวาระที่ ๒ : เรื่อง รับรองรายงานการประชุมฯ

-ไม่มี-

ระเบียบวาระที่ ๓ : เรื่อง เสนอ/เพื่อทราบและพิจารณา

๓.๑ ขั้นตอนการสมัครเป็นสมาชิก

นายสนิท เพิ่มผล(นายกฯ)

ในระเบียบวาระการประชุมนี้ กระทบจะขอให้ ท่างมปลัดองค์การ  
บริหารส่วนตำบลสระพัง ได้ดำเนินการชี้แจงรายละเอียด ชั้นต่างๆ  
ในการสมัครร่วมสนองพระราชดำริน ในโครงการอนุรักษ์พันธุกรรม

เสนอข้อคิดเห็นข้อเสนอแนะ กระผมขอทำความเข้าใจชี้แจงว่าการดำเนินการจะต้องมีคณะดำเนินงานด้านต่างๆ ซึ่งจะมีการแต่งตั้งจากบุคคลที่อยู่ในที่ประชุมและจากบุคคลภายนอกด้วย คณะทำงานมีด้วยกัน ๓ ด้าน ดังนี้

๑. คณะดำเนินงานฐานทรัพยากรท้องถิ่น มี ๓ ด้าน ดังนี้

คณะกรรมการ ด้านที่ ๑ การบริหารและการจัดการ

องค์การบริหารส่วนตำบลสระพัง จะแต่งตั้งโดยตำแหน่ง มีนายกฯ เป็นประธาน รองนายกฯ เป็นรองประธาน เจ้าหน้าที่ฝ่ายต่างๆ เป็นกรรมการ ปลัดฯ เป็นเลขานุการ

คณะกรรมการ ด้านที่ ๒ การดำเนินงาน

จะแต่งตั้งโดยตำแหน่ง ปลัดฯ เป็นประธาน ผู้อำนวยการกองเป็นรองประธาน ผู้ทำหน้าที่เป็นหัวหน้างานทั้ง ๖ คือ หัวหน้าคณะอนุกรรมการศูนย์อนุรักษ์และพัฒนาทรัพยากรท้องถิ่นเป็นคณะทำงาน และเลขานุการ

คณะกรรมการ ด้านที่ ๓ ผลการดำเนินงาน

เน้นฝ่ายวัดผลเป็นประธาน ฝ่ายธุรการ อาคารสถานที่เป็นเลขานุการ

๒. คณะอนุกรรมการศูนย์อนุรักษ์และพัฒนาทรัพยากรท้องถิ่น

ตำบล มี ๖ คณะ

- ๑) คณะทำงานปกป้องทรัพยากรท้องถิ่น
  - ๒) คณะทำงานสำรวจเก็บรวบรวมทรัพยากรท้องถิ่น
  - ๓) คณะทำงานปลูกรักษาทรัพยากรท้องถิ่น
  - ๔) คณะทำงานอนุรักษ์และใช้ประโยชน์ทรัพยากรท้องถิ่น
  - ๕) คณะทำงานศูนย์ข้อมูลทรัพยากรท้องถิ่น
  - ๖) คณะทำงานงานสนับสนุนในการอนุรักษ์และจัดทำฐานทรัพยากรท้องถิ่น
- ซึ่งทั้ง ๖ คณะทำงานนี้ต้องแต่งตั้งจากพวกเราผู้มีรายชื่อเข้าร่วมประชุม

๓. คณะอนุกรรมการเรียนรู้ทรัพยากรท้องถิ่น มี ๔ คณะ

- ๑) คณะทำงานทรัพยากรท้องถิ่น : การศึกษาพืช
- ๒) คณะทำงานทรัพยากรท้องถิ่น : การศึกษาสัตว์
- ๓) คณะทำงานทรัพยากรท้องถิ่น : การศึกษาชีวภาพ
- ๔) คณะทำงานทรัพยากรท้องถิ่น : การศึกษาภูมิปัญญา

ตามที่ได้นำเสนอมีท่านใดจะแสดงความคิดเห็น เสนอแนะหรือไม่อย่างไร

นายราวิน สุริยันต์  
(ผอ.รร.บ้านถนนกลาง)

กระผมนายราวิน สุริยันต์ ตำแหน่ง ผู้อำนวยการโรงเรียนบ้านจากการได้รับฟังการนำเสนอตั้งแต่เริ่มแรก จากนายกฯ ปลัดฯ หัวหน้าสำนักปลัดฯ และ นักวิเคราะห์นโยบายและแผนผมเห็นว่า

นางสาวอรนุช ปิณฑี

นายราวิน สุริยันต์  
(ผอ.รร.บ้านถนนกลาง)

นางสาวอรนุช ปิณฑี

นายสนธิ เพิ่มผล  
(นายกฯ)

มติที่ประชุม

เป็นโครงการในพระราชดำริที่ดีที่เราควรเข้าร่วม เพราะ  
สถานการณ์ทุกวันนี้ทรัพยากรของท้องถิ่นเราหรือทรัพยากรของ  
ชาติก็เป็นที่ยังวลอยู่ว่ากลุ่มทุนใหญ่จะครอบครองหรือใช้ประโยชน์  
โดยที่ท้องถิ่นเราที่เป็นเจ้าของแทบไม่ทราบหรือทรัพยากรในท้องถิ่น  
เรามีอะไรบ้าง มีประโยชน์ต่อเราทั้งทางตรงและทางอ้อมอย่างไร  
ถ้าเราได้เข้าร่วมน่าจะเกิดประโยชน์ต่อท้องถิ่น และอยากทราบว่า  
คณะทำงานด้านต่างๆ ได้ชี้แจงจะมีการตั้งคณะทำงานอย่างไรและ  
รูปแบบหรือวิธีวิธีทำงานจะดำเนินการอย่างไร

ในเรื่องการแต่งตั้งคณะทำงานและการทำงานนั้น คาดว่าการ  
ทำงานตามตำแหน่งหน้าที่นี้ ทางศูนย์เครือข่ายในพระราชดำริคง  
ต้องจัดให้มีการอบรม ประชุม ให้ความรู้แนวทางการทำงานก่อน  
ส่วนการแต่งตั้งคณะทำงานด้านต่างๆหรือคณะอนุกรรมการฝ่าย  
ต่างๆที่ประชุมสามารถนำเสนอได้ โดยคำนึงถึงในสถานการณ์โรค  
ระบาดโรคติดเชื้อไวรัสโคโรนา๒๐๑๙(โควิด๑๙)มาประกอบ

กระผม ขอเสนอในการประชุมหรืออบรมโครงการ/กิจกรรมใดๆ  
ในช่วงนี้ ควรที่จะหลีกเลี่ยงหรือใช้เวลาในการประชุมให้น้อยที่สุด  
ตลอดจนมีมาตรการตามกรมควบคุมโรคอย่างเคร่งครัด สำหรับ  
การแต่งตั้งคณะทำงานด้านต่างๆและอนุกรรมการทำงานฝ่ายต่างๆ  
นั้น เชื่อว่าทุกคนที่มาประชุมต้องการมีส่วนร่วมในการทำงาน จึง  
ขอให้องค์การบริหารส่วนตำบลสระพังได้พิจารณาแต่งตั้งและแจ้ง  
ให้ผู้ได้รับการแต่งตั้งได้รับทราบในโอกาสต่อไปจะได้ปฏิบัติตามที่  
เสนอ เพื่อลดความเสี่ยงจากการแพร่ระบาดของโรคติดเชื้อไวรัสโคโรนา  
๒๐๑๙(โควิด๑๙)หลังจากแต่งตั้งแต่ละท่านจะได้แจ้งให้ทราบต่อไป  
หากต้องขออนุญาตผู้บังคับบัญชาของบางท่านบางตำแหน่งก็จะได้  
ดำเนินการให้ถูกต้อง

องค์การบริหารส่วนตำบลสระพัง จะปฏิบัติตามข้อเสนอ เพื่อลด  
ความเสี่ยงจากการแพร่ระบาดของโรคติดเชื้อไวรัสโคโรนา๒๐๑๙(โควิด  
๑๙)หลังจากแต่งตั้งแต่ละท่านจะได้แจ้งให้ทราบต่อไป หากต้องขอ  
อนุญาตผู้บังคับบัญชาของบางท่านบางตำแหน่งก็จะได้ดำเนินการ  
ให้ถูกต้อง

เมื่อในที่ประชุมไม่มีข้อสงสัย กระผมคิดว่าผู้เข้าร่วมประชุมทุกท่าน  
รับทราบและพิจารณากระบวนการดำเนินงานฐานทรัพยากร  
ท้องถิ่นแล้ว กระผมขอมติผู้ร่วมประชุมว่าจะเห็นชอบให้องค์การ  
บริหารส่วนตำบลสระพัง เข้าร่วมสมัครเป็นสมาชิกฐานทรัพยากร  
ท้องถิ่น หรือไม่

ผู้เข้าร่วมประชุมมีมติเห็นชอบ จำนวน ๓๙ เสียง ถือว่าเป็นเอก  
ฉันท์

นายสนิท เพิ่มผล  
(นายกฯ)

ระเบียบวาระที่ ๓ : เรื่อง อื่นๆ  
นายสนิท เพิ่มผล(นายกฯ)

เลิกประชุม เวลา ๑๑.๐๐ น.

กระผมขอสรุปมติที่ประชุมในวันนี้ จำนวนผู้เข้าร่วมประชุม ๓๙คน  
มีมติเห็นชอบทั้ง ๓๙คน ถือว่าเป็นเอกฉันท์ และองค์การบริหาร  
ส่วนสระพังก็มีความพร้อมในเรื่องดังกล่าว จะสนับสนุนการ  
ดำเนินงานฐานทรัพยากรท้องถิ่น จะประสานกับหน่วยงานที่  
เกี่ยวข้อง ตลอดจนจะเข้าร่วมประชุมในโอกาสต่างๆในงานฐาน  
ทรัพยากรท้องถิ่นต่อไป

ในระเบียบวาระเรื่องอื่นๆนี้ มีท่านใดจะแจ้งหรือนำเสนอไหมครับ  
เชิญครับ  
ถ้าไม่มี ก็หวังว่าการประชุมในครั้งนี้จะบรรลุความสำเร็จตามความ  
ประสงค์ของพวกเรา และขอขอบคุณทุกท่านที่ให้ความสำคัญให้  
ความร่วมมือในครั้งนี้ และหวังว่าทุกท่านคงให้ความร่วมมือกับทาง  
องค์การบริหารส่วนตำบลทุกเรื่องไม่ว่าจะเรื่องใด องค์การบริหาร  
ส่วนตำบลสระพังขอขอบคุณทุกท่านล่วงหน้าอีกครั้งครับ ถ้าไม่มี  
เรื่องอะไรแล้ว กระผมขอปิดการประชุมครับ

(ลายมือชื่อ) อรณูช ปัทพี (ผู้จัดรายงานการประชุม)  
(นางสาวอรณูช ปัทพี)  
นักวิเคราะห์นโยบายและแผน

(ลายมือชื่อ) อรชร คำเวียง (ผู้ตรวจจกรายงานการประชุม)  
(นางอรชร คำเวียง)  
หัวหน้าสำนักปลัด

(ลายมือชื่อ) สนิท เพิ่มผล (ผู้รับรองรายงานการประชุม)  
(นายสนิท เพิ่มผล)  
นายกองค์การบริหารส่วนตำบลสระพัง