



บันทึกข้อความ

ส่วนราชการ สำนักปลัด องค์การบริหารส่วนตำบลสระพัง อำเภอบ้านแพ้ว จังหวัดชัยภูมิ

ที่ ชย ๘๑๗๐๑/

วันที่ ๑๒ มีนาคม ๒๕๖๙

เรื่อง ขอดำเนินการแผนการบริหารและพัฒนาทรัพยากรบุคคล ประจำปีงบประมาณ พ.ศ.๒๕๖๙

เรียน นายองค์การบริหารส่วนตำบลสระพัง

ตามที่ งานการเจ้าหน้าที่ ได้จัดทำแผนการบริหารและพัฒนาทรัพยากรบุคคลประจำปีงบประมาณ พ.ศ.๒๕๖๙ เพื่อเป็นแนวทางในการบริหารและพัฒนาบุคลากรภายในหน่วยงานของ องค์การบริหารส่วนตำบลสระพัง ให้สามารถปฏิบัติงานได้อย่างมีประสิทธิภาพ ถูกต้องตามระเบียบที่เกี่ยวข้อง นั้น

ในการนี้ งานการเจ้าหน้าที่ สำนักปลัดองค์การบริหารส่วนตำบล ได้ดำเนินจัดทำแผนการบริหารและพัฒนาทรัพยากรบุคคล ประจำปีงบประมาณ พ.ศ.๒๕๖๙ ได้เสร็จเป็นที่เรียบร้อยแล้ว รายละเอียดปรากฏตามเอกสารที่แนบมาพร้อมนี้

จึงเรียนมาเพื่อโปรดทราบและพิจารณา

(ลงชื่อ).....

(นางสาวกมลลักษณ์ ภูพาดทอง)
นักทรัพยากรบุคคลปฏิบัติการ

(ลงชื่อ).....

(นางปัทมา รินน้อย)
นักวิเคราะห์นโยบายและแผนปฏิบัติการ รักษาราชการแทน
หัวหน้าสำนักปลัด

-ความเห็นปลัดองค์การบริหารส่วนตำบลสระพัง

(ลงชื่อ).....

(นางบุษกร อินทวดี)
ปลัดองค์การบริหารส่วนตำบล

-ความเห็นนายองค์การบริหารส่วนตำบลสระพัง

(ลงชื่อ).....

(นายจिरพันธ์ ประกอบดี)
นายองค์การบริหารส่วนตำบลสระพัง



แผนการบริหารและพัฒนาทรัพยากรบุคคล ประจำปีงบประมาณ พ.ศ.๒๕๖๙



องค์การบริหารส่วนตำบลสระพัง อำเภอบ้านแท่น จังหวัดชัยภูมิ

งานการเจ้าหน้าที่
สำนักปลัด อบต.
องค์การบริหารส่วนตำบลสระพัง

สารบัญ

| | | หน้า |
|-----------|---|---|
| ส่วนที่ ๑ | ข้อมูลทั่วไปขององค์การบริหารส่วนตำบลสระพัง | ๑ |
| | การวิเคราะห์ปัจจัยภายใน และปัจจัยภายนอกองค์กร (SWOT) | ๓ |
| | นโยบายด้านโครงสร้างการบริหาร | ๕ |
| | นโยบายเกี่ยวกับผลผลิตหรือประสิทธิภาพของทรัพยากรบุคคล | ๘ |
| | นโยบายด้านอัตรากำลังและการบริหารอัตรากำลัง | ๘ |
| | นโยบายด้านสวัสดิการและความสัมพันธ์ในองค์กร | ๑๑ |
| | นโยบายด้านการสร้างและพัฒนาระบบบริหารจัดการองค์ความรู้ | ๑๑ |
| | วัตถุประสงค์และเป้าหมายการพัฒนาบุคลากร | ๑๒ |
| | ส่วนที่ ๒ | แผนการบริหารและพัฒนาทรัพยากรบุคคลประจำปีงบประมาณ พ.ศ.๒๕๖๙ |
| ส่วนที่ ๓ | แผนการบริหารและพัฒนาทรัพยากรบุคคล (แผนงาน/โครงการที่รองรับ) | ๑๖ |

คำนำ

ด้วยกรมส่งเสริมการปกครองท้องถิ่น ได้กำหนดตัวชี้วัดในการปฏิบัติราชการตาม คำรับรองการปฏิบัติราชการ กำหนดให้องค์กรปกครองส่วนท้องถิ่นจัดทำแผนกลยุทธ์การบริหาร ทรัพยากรบุคคล เพื่อสนับสนุนและพัฒนาข้าราชการให้สามารถปฏิบัติงานภายใต้หลักการ บริหารกิจการบ้านเมืองที่ดี และระบบบริหารจัดการภาครัฐแนวใหม่ได้อย่างมีประสิทธิภาพ และผลักดันให้ยุทธศาสตร์การพัฒนาขององค์กรประสบความสำเร็จ

องค์การบริหารส่วนตำบลสระพัง จึงได้จัดทำนโยบายและกลยุทธ์การพัฒนา ทรัพยากรบุคคลขององค์การบริหารส่วนตำบลสระพัง ตามแนวทาง" การพัฒนาสมรรถนะการ บริหารทรัพยากรบุคคล" หรือ HR Scorecard โดยดำเนินการตามกรอบมาตรฐานความสำเร็จ ๕ ด้าน ได้แก่

๑. ความสอดคล้องเชิงกลยุทธ์
๒. ประสิทธิภาพของการบริหารทรัพยากรบุคคล
๓. ประสิทธิภาพของการบริหารทรัพยากรบุคคล
๔. ความพร้อมรับผิดชอบด้านการบริหารทรัพยากรบุคคล
๕. คุณภาพชีวิตและความสมดุลระหว่างชีวิตกับการทำงาน

ส่วนที่ ๑

ข้อมูลทั่วไปขององค์การบริหารส่วนตำบลสระพัง

ยุทธศาสตร์ขององค์การปกครองส่วนท้องถิ่น

วิสัยทัศน์การพัฒนา

องค์การบริหารส่วนตำบลสระพัง ได้กำหนดวิสัยทัศน์ เพื่อแสดงสถานการณ์ในอนาคตซึ่งเป็นที่มุ่งหมายความคาดหวังที่ต้องการให้เกิดขึ้นในอนาคตข้างหน้า ซึ่งจะสามารถสะท้อนถึงสภาพการณ์ของท้องถิ่นในอนาคตอย่างรอบด้าน ภายใต้การเปลี่ยนแปลงของสภาพแวดล้อมด้านต่าง ๆ จึงได้กำหนดวิสัยทัศน์ คาดหวังที่จะเกิดขึ้นในอนาคต ดังนี้

“พัฒนาคมน สร้างชุมชนให้เข้มแข็ง มุ่งพัฒนาแหล่งน้ำ นำการศึกษา เศรษฐกิจมั่นคง สังคมน่าอยู่”

พันธกิจ

๑. จัดให้มีสาธารณูปโภคขั้นพื้นฐานครอบคลุมทุกพื้นที่
๒. ให้มีการบำรุงรักษาทางน้ำ ทางบก
๓. ให้มีน้ำเพื่อการอุปโภค บริโภคและการเกษตรอย่างเพียงพอ
๔. บำรุงและส่งเสริมการประกอบอาชีพของราษฎร
๕. ส่งเสริม สนับสนุนการศึกษา การกีฬา ศาสนา ภูมิปัญญาและวัฒนธรรมอันดี
๖. ป้องกันและระงับโรคติดต่อ
๗. คุ้มครอง ดูแล และบำรุงรักษาทรัพยากรธรรมชาติและสิ่งแวดล้อม
๘. พัฒนาและส่งเสริมการท่องเที่ยว
๙. ส่งเสริมวิถีชีวิตตามแนวปรัชญาเศรษฐกิจพอเพียง
๑๐. ส่งเสริมการมีส่วนร่วมของประชาชนด้านการเมือง การบริหาร
๑๑. พัฒนาสังคมและส่งเสริมคุณภาพชีวิตของประชาชนทุกกลุ่มสู่ความเข้มแข็งอย่างยั่งยืน

ยุทธศาสตร์การพัฒนา

๑. ยุทธศาสตร์การพัฒนาโครงสร้างพื้นฐาน
๒. ยุทธศาสตร์การพัฒนาด้านเศรษฐกิจและการเกษตร
๓. ยุทธศาสตร์ด้านการพัฒนาด้านการท่องเที่ยว
๔. ยุทธศาสตร์การพัฒนาด้านธรรมชาติและสิ่งแวดล้อม
๕. ยุทธศาสตร์การพัฒนาด้านการส่งเสริมการศึกษา ศาสนา วัฒนธรรม ประเพณี การกีฬา

และคุณภาพชีวิต

๖. ยุทธศาสตร์การพัฒนาด้านการเมืองและการบริหารจัดการที่ดี

เป้าประสงค์

๑. เพื่อให้องค์การบริหารส่วนตำบลสระพังเป็นเมืองน่าอยู่ มีสาธารณูปโภคขั้นพื้นฐานที่ครอบคลุมทั่วถึง
๒. ประชาชนอยู่ดีกินดี พึ่งพาตนเองได้ภายใต้ปรัชญาเศรษฐกิจพอเพียง
๓. แหล่งท่องเที่ยวภายใน องค์การบริหารส่วนตำบลสระพังได้รับการพัฒนาและฟื้นฟู
๔. เพิ่มประสิทธิภาพการบริหารจัดการการท่องเที่ยวภายในเขตองค์การบริหารส่วนตำบลสระพัง
๕. ทรัพยากรธรรมชาติภายในองค์การบริหารส่วนตำบลสระพังได้รับการอนุรักษ์ ฟื้นฟู
๖. มีการจัดการสิ่งแวดล้อมอย่างเหมาะสมและมีความปลอดภัยในการดำเนินชีวิตประจำวัน
๗. ส่งเสริม สนับสนุนการศึกษา ศาสนา อนุรักษ์ ขนบธรรมเนียม ภูมิปัญญา วัฒนธรรมท้องถิ่น
๘. ชุมชนมีความเข้มแข็ง ร่วมคิด ร่วมทำ และแก้ไขปัญหาภายในชุมชนของตนเองได้อย่างมี

ประสิทธิภาพและเป็นรูปธรรม

๙. ประชาชนในตำบลทุกกลุ่มมีคุณภาพชีวิตที่ดี สังคมน่าอยู่
๑๐. ประสิทธิภาพการบริหารจัดการองค์กรเป็นไปอย่างถูกต้อง รวดเร็ว สามารถตอบสนองความต้องการประชาชนได้ตรงตามวัตถุประสงค์

ตัวชี้วัด

๑. ประชาชนในเขตองค์การบริหารส่วนตำบลสระพัง มีสาธารณูปโภคขั้นพื้นฐานเพิ่มมากขึ้น
๒. สิ่งแวดล้อมภายในชุมชนได้รับการปรับปรุงเพิ่มมากขึ้น
๓. ชุมชนมีรายได้เพิ่มขึ้น และพึ่งตนเองได้มากขึ้น
๔. แหล่งท่องเที่ยวในชุมชนมีการบริหารจัดการที่ดีขึ้น
๕. การศึกษา ศาสนาและวัฒนธรรมท้องถิ่นภายในชุมชนได้รับการส่งเสริมเพิ่มมากขึ้น
๖. เกิดการมีส่วนร่วมทางสังคม และร่วมกันพัฒนาสังคมในชุมชนเพิ่มมากขึ้น
๗. ประชาชนมีคุณภาพชีวิตที่ดีขึ้น
๘. การบริหารจัดการขององค์การบริหารส่วนตำบลสระพัง มีการผลการปฏิบัติงานที่มีประสิทธิภาพสูงขึ้น

ค่าเป้าหมาย

๑. ประชาชนได้รับบริการด้านโครงสร้างพื้นฐานให้มีความสะดวกสบาย
๒. ประชาชนมีความรู้และบำรุงรักษาประเพณีอันดีงามของชุมชน
๓. ประชาชนมีศักยภาพมีรายได้เพียงพอ สามารถพึ่งพาตนเองได้
๔. มลภาวะ สิ่งแวดล้อมไม่เป็นพิษ ทำให้ชุมชนน่าอยู่
๕. การบริหารจัดการภาครัฐที่ดีและมีส่วนร่วมจากทุกภาคส่วน

กลยุทธ์

๑. พัฒนาระบบโครงสร้างพื้นฐานให้ทั่วถึง และพัฒนาแหล่งน้ำ เพื่อทำการเกษตรและอุปโภค บริโภค
๒. ส่งเสริมเกษตรอินทรีย์ และสารชีวภาพ เพื่อเพิ่มผลผลิตทางการเกษตร ปรับปรุงผลผลิตให้มีคุณภาพ
๓. ส่งเสริมให้เกิดชุมชนเข้มแข็ง พัฒนาคุณภาพและศักยภาพของชุมชน
๔. พัฒนาฟื้นฟูและส่งเสริมศาสนา ศิลปวัฒนธรรมและประเพณีของชุมชน
๕. พัฒนาฟื้นฟูและอนุรักษ์ธรรมชาติ สิ่งแวดล้อม แหล่งน้ำ ให้มีความอุดมสมบูรณ์ แก้ไขปัญหามลพิษ และปัญหาสิ่งแวดล้อมของชุมชน
๖. ส่งเสริม สนับสนุนและร่วมมือกับส่วนราชการ หน่วยงานต่าง ๆ เป็นการบริหารงานแบบบูรณาการ กับทุกภาคส่วน

จุดยืนทางยุทธศาสตร์

๑. การพัฒนาชุมชนให้มีความเข้มแข็ง โดยได้รับการบริการสาธารณะด้านโครงสร้างพื้นฐานที่จำเป็น เพื่อรองรับการขยายตัวของชุมชนและเศรษฐกิจ
๒. การพัฒนาระบบการศึกษา ศาสนา วัฒนธรรมท้องถิ่น
๓. ส่งเสริมและพัฒนาศักยภาพคนและความเข้มแข็งของชุมชนในการพึ่งพาตนเอง
๔. การกำจัดขยะมูลฝอย และมลภาวะสิ่งแวดล้อมที่มีอย่างยั่งยืน
๕. การพัฒนาระบบการบริหารจัดการภาครัฐที่ดีและมีส่วนร่วมจากทุกภาคส่วน

การวิเคราะห์เพื่อพัฒนาท้องถิ่น

การวิเคราะห์ SWOT Analysis/Demand (Demand Analysis)/Global Demand และ Trend ปัจจัยและสถานการณ์การเปลี่ยนแปลงที่มีผลต่อการพัฒนาอย่างน้อยประกอบด้วย การวิเคราะห์ศักยภาพด้านเศรษฐกิจ ด้านสังคม ด้านทรัพยากรธรรมชาติและสิ่งแวดล้อม ซึ่งมีรายละเอียดดังนี้

จุดแข็ง (Strengths : S)

๑. เป็น องค์การบริหารส่วนตำบลสระพังที่มีความพร้อมทางด้านโครงสร้างพื้นฐานที่ดีพอสมควร
๒. ชุมชนมีวัฒนธรรม ประเพณี วิถีชีวิต และภูมิปัญญาท้องถิ่นที่เป็นเอกลักษณ์ของตนเอง
๓. เป็นหน่วยงานที่มีความใกล้ชิดกับประชาชนมากที่สุด สามารถแก้ไขปัญหาและตอบสนองความต้องการของประชาชนได้รวดเร็ว ประชาชนได้เข้ามามีโอกาสมีส่วนร่วมมากที่สุด
๔. มีแหล่งน้ำธรรมชาติ และมีแม่น้ำไหลผ่าน
๕. มีแหล่งท่องเที่ยวที่เป็นศูนย์กลางทางศาสนา เป็นศูนย์รวมจิตใจของประชาชน

จุดอ่อน (Weaknesses : W)

๑. องค์การบริหารส่วนตำบลสระพังขาดการสนับสนุนงบประมาณในการดำเนินงานโครงการขนาดใหญ่
๒. บุคลากรและเจ้าหน้าที่บางส่วน ยังขาดความรู้ ความเข้าใจ ในระบบการบริการสมัยใหม่ที่มีเทคนิค และเทคโนโลยีสมัยใหม่เข้ามาเกี่ยวข้อง
๓. ประชาชนไม่เข้าใจถึงความสำคัญ บทบาท หน้าที่ การปฏิบัติงานเข้ามามีส่วนร่วมในการบริหารจัดการน้อย
๔. ปัญหาการใช้ทรัพยากรธรรมชาติและการทำลายสิ่งแวดล้อม เพิ่มมากขึ้น

โอกาส (Opportunities : O)

๑. รัฐธรรมนูญแห่งราชอาณาจักรไทย ให้การสนับสนุนการดำเนินงานของท้องถิ่นไม่ว่าจะเป็นการพัฒนาด้านเศรษฐกิจ ระบบสาธารณสุข โภค และสาธารณสุขการ เป็นต้น
๒. พระราชบัญญัติกำหนดแผนและขั้นตอนการกระจายอำนาจให้แก่องค์กรปกครองส่วนท้องถิ่น พ.ศ. ๒๕๔๒ กำหนดให้องค์กรปกครองส่วนท้องถิ่นมีอำนาจหน้าที่ในการจัดระบบบริการสาธารณะเพื่อประโยชน์ของประชาชนในท้องถิ่น โดยที่หน่วยงานราชการส่วนกลางและส่วนภูมิภาคส่งเสริมและสนับสนุนการถ่ายโอนภารกิจ
๓. รัฐบาลมีนโยบายและให้ความสำคัญในการป้องกันและแก้ไขปัญหาสิ่งแวดล้อมมากขึ้น
๔. พระราชบัญญัติการศึกษาแห่งชาติ พ.ศ. ๒๕๔๒ สนับสนุนให้มีการจัดการศึกษาที่สอดคล้องกับความต้องการของประชาชนในท้องถิ่นอย่างเท่าเทียมกันและทั่วถึง
๕. จังหวัดชัยภูมิ มีนโยบายเน้นหนักเรื่องการพัฒนาการท่องเที่ยว
๖. ประเทศไทยเข้าร่วมประชาคมเศรษฐกิจอาเซียน (AEC)

ปัญหาอุปสรรคหรือข้อจำกัด (Threats : T)

๑. สภาพการณ์ทางเศรษฐกิจในระดับประเทศ ในระดับภูมิภาคส่งผลต่อการพัฒนาท้องถิ่น
๒. การเมืองที่ไม่มั่นคง นโยบายรัฐไม่ต่อเนื่อง ส่งผลให้การบริหารท้องถิ่นมีปัญหาและอุปสรรค
๓. กระแสนิยมความทันสมัย ทำให้ประชาชนหันไปหาวัฒนธรรมบริโภคนิยม
๔. ความแปรปรวนของสภาพอากาศ ทำให้เกิดภัยต่าง ๆ เพิ่มขึ้น
๕. ประชาชนมีปัญหาทางสุขภาพ และโรคภัยเพิ่มมากขึ้น

การวิเคราะห์ SWOT ด้านการบริหารงานบุคคลของ องค์การบริหารส่วนตำบลสระพัง

การประเมินศักยภาพขององค์กร (จุดแข็ง จุดอ่อน โอกาส และอุปสรรค) มีดังนี้

สภาพแวดล้อมภายใน (Internal Environment)

จุดแข็ง (Strengths : S)

๑. มีการทำงานเป็นทีม ปกครองแบบครอบครัวเกิดความอบอุ่นรักใคร่กลมเกลียวมีความสามัคคีบุคลากรมีความเป็นกันเองสมานฉันท์ภายในองค์กร
๒. สภาพแวดล้อมในการทำงานเหมาะสม
๓. รับฟังความคิดเห็นซึ่งกันและกัน
๔. ขอบเขตและภาระงานมีความชัดเจน โดยมีคำสั่งมอบหมายหน้าที่การปฏิบัติงานตามโครงสร้างส่วนราชการแก่พนักงานเจ้าหน้าที่ในสังกัดทุกคน

จุดอ่อน (Weakness)

๑. การนำเทคโนโลยีสารสนเทศมาช่วยในการปฏิบัติงานยังไม่เต็มประสิทธิภาพ เนื่องจากบุคลากรและเจ้าหน้าที่บางส่วน ยังขาดความรู้ ความเข้าใจ ในระบบการบริการสมัยใหม่ที่มีเทคนิคและเทคโนโลยีสมัยใหม่เข้ามาเกี่ยวข้อง
๒. ขาดการจัดกิจกรรมการแลกเปลี่ยนเรียนรู้ภายในองค์กร และระบบการสื่อสารซึ่งกัน และกันอย่างมีประสิทธิภาพ

สภาพแวดล้อมภายนอก (External Environment)

โอกาส (Opportunity)

๑. องค์การบริหารส่วนตำบลสระพัง สนับสนุนบุคลากรให้มีโอกาสในการพัฒนาตนเองในด้านการศึกษา ฝึกอบรม เพิ่มพูนความรู้
๒. มีอิสระในการแสดงความคิดเห็น และเปิดโอกาสให้บุคลากร แสดงความสามารถได้อย่างเต็มที่เพื่อพัฒนางาน
๓. ได้รับความร่วมมือจากหน่วยงานภายนอกเป็นอย่างดี

อุปสรรค (Threat)

๑. นโยบายของรัฐบาลมีการเปลี่ยนแปลงอยู่บ่อยครั้ง
๒. ระเบียบกฎหมายบางเรื่องยังไม่มีความชัดเจน และไม่มีแนวทางปฏิบัติที่ถูกต้อง
๓. ข้อจำกัดในด้านงบประมาณดำเนินงานยังไม่เพียงพอ
๔. การปรับเปลี่ยนทัศนคติและบุคลิกภาพและพฤติกรรมของบุคคลทำได้ยาก

นโยบายและกลยุทธ์การบริหารทรัพยากรบุคคลขององค์การบริหารส่วนตำบลสระพัง

องค์การบริหารส่วนตำบลสระพัง ถือว่าทรัพยากรบุคคลเป็นปัจจัยที่สำคัญและมีคุณค่ายิ่ง ในการขับเคลื่อนการดำเนินงานขององค์กร จึงกำหนดนโยบายการบริหารทรัพยากรบุคคลขึ้น สำหรับใช้เป็น กรอบและแนวทางในการจัดทำแผนการบริหารทรัพยากรบุคคล เพื่อเพิ่มประสิทธิภาพในการใช้ทรัพยากรบุคคลให้การบริหารงานบุคคลเกิดความเป็นธรรม โปร่งใส ตรวจสอบได้ ส่งเสริมบุคลากรให้มีศักยภาพ จึงได้กำหนดนโยบายและกลยุทธ์ด้านการบริหารงานบุคคล ดังนี้

๑. นโยบายด้านโครงสร้างการบริหาร

การจัดแบ่งส่วนราชการและหน้าที่ความรับผิดชอบของ องค์การบริหารส่วนตำบลสระพัง

องค์การบริหารส่วนตำบลสระพังเป็น หน่วยงานขนาดกลาง มีการแบ่งโครงสร้างส่วนราชการออกเป็น ๗ ส่วนราชการ ประกอบด้วย สำนักปลัด กองคลัง กองช่าง กองการศึกษา กองสาธารณสุขและสิ่งแวดล้อม กองสวัสดิการสังคม กองส่งเสริมการเกษตร และหน่วยตรวจสอบภายใน มีหน้าที่ความรับผิดชอบดังนี้

๑. สำนักปลัดองค์การบริหารส่วนตำบลสระพัง (๐๑)

หน้าที่ความรับผิดชอบ

ให้สำนักปลัดองค์การบริหารส่วนตำบล มีหน้าที่ความรับผิดชอบเกี่ยวกับราชการทั่วไปขององค์การบริหารส่วนตำบล และราชการที่มีได้กำหนดให้เป็นหน้าที่ของกอง หรือส่วนราชการใด ในองค์การบริหารส่วนตำบล โดยเฉพาะรวมทั้งกำกับและเร่งรัดการปฏิบัติราชการของส่วนราชการในองค์การบริหารส่วนตำบลให้เป็นไปตามนโยบาย แนวทาง และแผนการปฏิบัติราชการขององค์การบริหารส่วนตำบล และงานอื่น ๆ ที่เกี่ยวข้อง หรือที่ได้รับมอบหมาย

๑.๑ งานราชการทั่วไป

- งานสารบรรณ
- งานเลือกตั้งและทะเบียนข้อมูล
- งานกิจการสภา อบต.
- งานส่งเสริมการท่องเที่ยว
- งานสารสนเทศและงานประชาสัมพันธ์
- งานบันทึกและจัดเก็บข้อมูล

๑.๒ งานบริหารงานบุคคล

- งานบริหารงานบุคคล
- งานทะเบียนประวัติและบัตรประจำตัว
- งานสิทธิสวัสดิการข้าราชการและลูกจ้าง
- งานพัฒนาบุคลากรและฝึกอบรม

๑.๓ งานนโยบายและแผนงาน

- งานนโยบายและแผนพัฒนา
- งานวิชาการ
- งานข้อมูลและประชาสัมพันธ์
- งานงบประมาณ

๑.๔ งานนิติการ

- งานด้านกฎหมายและคดี
- งานข้อบัญญัติและระเบียบ
- งานดำเนินการกิจการพาณิชย์
- งานการจัดหาผลประโยชน์จากทรัพย์สิน
- งานร้องเรียน ร้องทุกข์และอุทธรณ์

๑.๕ งานป้องกันและบรรเทาสาธารณภัย

- งานอำนวยการป้องกันและบรรเทาสาธารณภัย
- งานช่วยเหลือและฟื้นฟูผู้ประสบภัย
- งานกู้ชีพกู้ภัย
- งานรักษาความสงบเรียบร้อย
- งานข้อมูลสาธารณภัย
- งานกิจการ อปพร.
- งานศูนย์ต่อสู้เพื่อเอาชนะยาเสพติด (ศตส.อบต.)

๒. กองคลัง (๐๒)

หน้าที่ความรับผิดชอบ

ให้กองคลัง มีหน้าที่ความรับผิดชอบเกี่ยวกับงานการจ่าย การรับ การนำส่งเงิน การเก็บรักษาเงินและเอกสารทางการเงิน การตรวจสอบใบสำคัญ ฎีกา งานเกี่ยวกับเงินเดือน ค่าจ้าง ค่าตอบแทน เงินบำเหน็จ บำนาญ เงินอื่น ๆ งานเกี่ยวกับการจัดทำงบประมาณฐานะทางการเงิน การจัดสรรเงินต่าง ๆ การจัดทำบัญชีทุกประเภท ทะเบียนคุมเงินรายได้และรายจ่ายต่าง ๆ การควบคุมการเบิกจ่าย งานทำงบทดลองประจำปี ประจำปี งานเกี่ยวกับการพัสดุขององค์การบริหารส่วนตำบล และ งานอื่น ๆ ที่เกี่ยวข้อง เช่น การจัดเก็บรายได้ งานด้านแผนที่ภาษีและทะเบียนทรัพย์สิน และงานอื่น ๆ ที่เกี่ยวข้อง หรือที่ได้รับมอบหมาย

๒.๑ งานการเงินและบัญชี

- งานการเงิน
- งานเก็บรักษาเงิน
- งานจัดทำฎีกาเบิกจ่าย
- งานทะเบียนการเบิกจ่ายเงิน

๒.๒ งานพัฒนาและจัดเก็บรายได้

- งานภาษีอากร ค่าธรรมเนียมและค่าเช่า
- งานพัฒนารายได้
- งานควบคุมกิจการค้าและค่าปรับ
- งานทะเบียนควบคุมและเร่งรัดรายได้

๒.๓ งานทะเบียนทรัพย์สินและพัสดุ

- งานพัสดุ
- งานทะเบียนจ่ายวัสดุครุภัณฑ์
- งานทะเบียนทรัพย์สิน
- งานจัดซื้อจัดจ้าง

๒.๔ งานควบคุมงบประมาณ

- งานแสดงฐานะทางการเงิน
- งานงบการเงินและงบทดลอง

๓. กองช่าง (๐๓)

หน้าที่ความรับผิดชอบ

ให้กองช่าง มีหน้าที่ความรับผิดชอบเกี่ยวกับการสำรวจ ออกแบบ การจัดทำข้อมูลทางด้านวิศวกรรม การจัดเก็บและทดสอบคุณภาพวัสดุ งานออกแบบและเขียนแบบ การตรวจสอบ การก่อสร้าง งานการควบคุมอาคาร ตามระเบียบกฎหมาย งานแผนการปฏิบัติงานการก่อสร้างและซ่อมบำรุง การควบคุมการก่อสร้าง และซ่อมบำรุง งานแผนงานด้านวิศวกรรมเครื่องจักรกล การรวบรวมประวัติติดตาม ควบคุมการปฏิบัติงานเครื่องจักรกล การควบคุม การบำรุงรักษาเครื่องจักรกลและยานพาหนะงานเกี่ยวกับแผนงาน ควบคุม เก็บรักษา การเบิกจ่ายวัสดุ อุปกรณ์ อะไหล่ น้ำมันเชื้อเพลิง และงานอื่น ๆ ที่เกี่ยวข้อง หรือที่ได้รับมอบหมาย

๓.๑ งานก่อสร้าง

- งานก่อสร้างโครงสร้างพื้นฐาน
- งานก่อสร้างสะพาน เขื่อนทดน้ำ
- งานข้อมูลก่อสร้าง

๓.๒ งานออกแบบและควบคุมอาคาร

- งานประเมินราคา
- งานควบคุมการก่อสร้างอาคาร
- งานออกแบบและบริหารข้อมูล

๓.๓ งานสาธารณูปโภค

- งานประสานกิจการประปา
- งานไฟฟ้าสาธารณะ
- งานระบายน้ำ

๓.๔ งานผังเมือง

- งานผังเมือง
- งานสำรวจ
- งานแผนที่

๔. กองการศึกษา (๐๔)

หน้าที่ความรับผิดชอบ

ให้กองการศึกษา มีหน้าที่ความรับผิดชอบเกี่ยวกับการบริหารศึกษาและพัฒนการศึกษา ทั้งการศึกษา ในระบบการศึกษา การศึกษานอกระบบการศึกษาและการศึกษาตามอัธยาศัย เช่น การจัดการศึกษาปฐมวัย อนุบาลศึกษา ประถมศึกษา มัธยมศึกษาและอาชีวศึกษา โดยให้มีงานธุรการ งานการเจ้าหน้าที่ งานบริหารวิชาการ งานโรงเรียน งานศึกษานิเทศ งานกิจการนักเรียน งานการศึกษาปฐมวัย งานขยายโอกาสทางการศึกษา งานฝึกและส่งเสริมอาชีพ งานห้องสมุด พิพิธภัณฑ์และเครือข่ายทางการศึกษา งานกิจการศาสนา ส่งเสริมประเพณี ศิลปวัฒนธรรม งานกีฬาและนันทนาการ งานกิจกรรมเด็กเยาวชนและการศึกษานอกโรงเรียน และงานอื่น ๆ ที่เกี่ยวข้อง หรือที่ได้รับมอบหมาย

๔.๑ งานบริหารการศึกษา

- งานข้อมูลพัฒนาการเด็ก
- งานวิชาการ
- งานติดตามและประเมินผล
- งานฝึกอบรมพัฒนาการ

๔.๒ งานส่งเสริมการศึกษา ศาสนาและวัฒนธรรม

- งานส่งเสริมการศึกษา
- งานศูนย์เยาวชน
- งานกีฬาและสันตนาการ
- งานรัฐพิธีและประเพณี
- งานส่งเสริมศาสนา
- งานศูนย์วัฒนธรรม

๔.๓ งานกิจการโรงเรียน

- งานประสานกิจการโรงเรียน
- งานส่งเสริมพัฒนาการเด็ก

๔.๔ งานศูนย์พัฒนาเด็กเล็ก

๕. กองสาธารณสุขและสิ่งแวดล้อม (๐๕)

หน้าที่ความรับผิดชอบ

ให้กองสาธารณสุขและสิ่งแวดล้อม มีหน้าที่ความรับผิดชอบเกี่ยวกับสาธารณสุขชุมชน ส่งเสริมสุขภาพและอนามัย งานป้องกันโรคติดต่อ งานสุขาภิบาล สิ่งแวดล้อมและงานอื่น ๆ เกี่ยวกับการให้บริการด้านสาธารณสุข งานสัตวแพทย์ ในกรณีที่ยังไม่ได้จัดตั้งกองแพทย์ จะมีงานด้านการรักษาพยาบาลในเบื้องต้นเกี่ยวกับศูนย์บริการสาธารณสุขและงานทันตสาธารณสุข และงานอื่น ๆ ที่เกี่ยวข้อง หรือที่ได้รับมอบหมาย

๕.๑ งานอนามัยและสิ่งแวดล้อม

- งานสุขาภิบาลทั่วไป
- งานสุขาภิบาลอาหารและสถานประกอบการ

๕.๒ งานส่งเสริมสุขภาพและสาธารณสุข

- งานอนามัยชุมชน
- งานส่งเสริมสุขภาพศึกษา
- งานป้องกันยาเสพติด
- งานส่งเสริมและเผยแพร่

๕.๓ งานบริการสาธารณสุข

๕.๔ งานควบคุมและจัดการคุณภาพสิ่งแวดล้อม

- งานควบคุมและจัดการคุณภาพสิ่งแวดล้อม

๕.๕ งานป้องกันและระงับโรคติดต่อ

- งานควบคุมโรคติดต่อ

๕.๖ งานรักษาความสะอาด

- งานรักษาความสะอาด
- งานกำจัดขยะและน้ำเสีย

๖. กองสวัสดิการสังคม (๐๖)

หน้าที่ความรับผิดชอบ

ให้กองสวัสดิการสังคม มีหน้าที่ความรับผิดชอบเกี่ยวกับการสังคมสงเคราะห์ การส่งเสริมสวัสดิการเด็กและเยาวชน การพัฒนาชุมชน การจัดระเบียบชุมชนหนาแน่น และชุมชนแออัด การจัดให้มีและสนับสนุนกิจกรรมศูนย์เยาวชน การส่งเสริมงานประเพณีท้องถิ่น และงานสาธารณะ การให้คำปรึกษาแนะนำหรือตรวจสอบเกี่ยวกับงานสวัสดิการสังคม และงานอื่น ๆ ที่เกี่ยวข้อง หรือที่ได้รับมอบหมาย

๖.๑ งานสังคมสงเคราะห์

- งานสงเคราะห์คนชรา ผู้พิการ และผู้ป่วยเอดส์
- งานสงเคราะห์ผู้ประสบภัยธรรมชาติ
- งานทะเบียนข้อมูลผู้ได้รับเบี้ยยังชีพ และผู้ด้อยโอกาส

๖.๒ งานสวัสดิการและพัฒนาชุมชน

- งานสวัสดิการชุมชน
- งานส่งเสริมความเข้มแข็งและพัฒนาชุมชน
- งานส่งเสริมและเผยแพร่

๖.๓ งานส่งเสริมอาชีพและพัฒนาสตรี

- งานส่งเสริมกลุ่มสหกรณ์และกลุ่มอาชีพ
- งานพัฒนาอาชีพและรายได้
- งานส่งเสริมและพัฒนากลุ่มสตรี

๗. กองส่งเสริมการเกษตร

ให้กองส่งเสริมการเกษตร มีหน้าที่ความรับผิดชอบเกี่ยวกับการส่งเสริม พัฒนา และการจัดการเพื่อเอื้อประโยชน์ต่อการประกอบอาชีพทางเกษตรกรรม การจัดหาและบำรุงรักษาแหล่งน้ำ การพัฒนาระบบชลประทาน การส่งเสริมการผลิต และการใช้ปุ๋ยอย่างถูกวิธี จัดหาวิทยากรตลอดจนเทคโนโลยีการผลิตสมัยใหม่เพื่อเพิ่มผลผลิตและรายได้ให้แก่เกษตรกร และงานอื่น ๆ ที่เกี่ยวข้อง และที่ได้รับมอบหมาย

๗.๑ งานส่งเสริมการเกษตร

- งานส่งเสริมการเกษตร

๗.๒ งานส่งเสริมปศุสัตว์

- งานส่งเสริมปศุสัตว์

๗. หน่วยตรวจสอบภายใน (๑๒)

ให้หน่วยตรวจสอบภายใน มีหน้าที่ความรับผิดชอบเกี่ยวกับงานการตรวจสอบบัญชี เอกสารการเบิกจ่าย เอกสารการรับเงินทุกประเภท ตรวจสอบการเก็บรักษาหลักฐานการบัญชี งานตรวจสอบพัสดุและการเก็บรักษา งานตรวจสอบทรัพย์สินและการทำประโยชน์จากทรัพย์สินองค์การบริหารส่วนตำบล และงานอื่น ๆ ที่เกี่ยวข้องหรือที่ได้รับมอบหมายจัดแบ่งส่วนราชการภายใน ดังนี้

- งานตรวจสอบภายใน

เป้าประสงค์

มอบอำนาจในการตัดสินใจไปสู่ผู้บริหารระดับต้น เพื่อให้มีความสะดวกรวดเร็วในการบริหารงาน การบริหารประชาชน ลดขั้นตอนการปฏิบัติงาน และให้มีการจัดทำแผนปฏิบัติงานประจำปีตามภาระหน้าที่ของงาน เพื่อให้เป็นไปตามแผนงาน และเป็นไปตามนโยบายขององค์กรที่วางไว้

กลยุทธ์

- ๑) กระจายอำนาจไปสู่ผู้บริหารระดับหัวหน้างาน ซึ่งเป็นผู้บังคับบัญชาในระดับต้น
- ๒) มีการกำหนดแผนกลยุทธ์เพื่อเป็นแนวทางในการบริหารงานให้เป็นไปตามแผนงาน และทิศทางที่วางไว้
- ๓) มีการจัดทำแผนปฏิบัติงานประจำปีตามภาระหน้าที่ความรับผิดชอบที่กำหนดไว้
- ๔) มีการบริหารจัดการมุ่งสู่เป้าหมายด้วยความมุ่งมั่น รวดเร็ว ถูกต้อง และมีประสิทธิภาพให้มีความคุ้มค่าและเกิดประโยชน์สูงสุด
- ๕) มีการติดตามประเมินผลด้วยการประชุมเพื่อติดตามงาน รับทราบปัญหาอุปสรรค

๒. นโยบายเกี่ยวกับผลผลิตหรือประสิทธิภาพของทรัพยากรบุคคล

เป้าประสงค์

ส่งเสริมให้มีการพัฒนาอย่างเป็นระบบ ทัวถึง และต่อเนื่องโดยการเพิ่มพูนความรู้ ความสามารถ ศักยภาพ และทักษะการทำงานที่เหมาะสมสอดคล้องกับสถานการณ์ วิสัยทัศน์ และยุทธศาสตร์ขององค์กร เพื่อให้การขับเคลื่อนการดำเนินงานตามพันธกิจขององค์กรเป็นไปอย่างมีประสิทธิภาพและ ประสบผลสำเร็จตามเป้าหมายรวมทั้ง ส่งเสริมคุณธรรมและจริยธรรมให้กับบุคลากรในองค์กร

กลยุทธ์

๑) จัดทำแผนพัฒนาบุคลากรให้สอดคล้องกับแผนอัตรากำลัง ๓ ปี และภารกิจอำนาจหน้าที่ของ องค์การบริหารส่วนตำบลสระพัง

๒) พัฒนาศักยภาพผู้บริหาร และเพิ่มขีดความสามารถในการปฏิบัติงานให้กับผู้ปฏิบัติงานในทุก ระดับชั้นตามสายงานและตำแหน่งงานอย่างต่อเนื่อง

๓) ส่งเสริมให้บุคลากรยึดมั่นในวัฒนธรรมองค์กร ปฏิบัติตามหลักคุณธรรม จริยธรรม เสียสละ และอุทิศตนเพื่อองค์กร

๔) ปรับปรุงระบบการประเมินประสิทธิภาพประสิทธิผลการปฏิบัติราชการด้วยความเป็นธรรม และเป็นที่ยอมรับของบุคลากรในหน่วยงาน

๕) นำหลักสมรรถนะมาใช้เป็นเครื่องมือในการบริหารทรัพยากรมนุษย์ทั้งด้านการสรรหา การ เลื่อนขั้นเงินเดือนและการปรับตำแหน่ง การประเมินผลการปฏิบัติงาน การวางแผนการพัฒนาบุคลากร และการบริหาร ผลตอบแทน

๓. นโยบายด้านอัตรากำลังและการบริหารอัตรากำลัง

สำนักงานปลัด มีหน้าที่รับผิดชอบเกี่ยวกับราชการทั่วไปองค์การบริหารส่วนตำบลสระพัง และ ราชการที่มีได้กำหนดให้เป็นหน้าที่ของกองหรือส่วนราชการใดองค์การบริหารส่วนตำบลสระพังโดยเฉพาะ รวมทั้งกำกับ และเร่งรัดการปฏิบัติราชการของส่วนราชการในองค์การบริหารส่วนตำบลสระพังให้เป็นไปตามนโยบายแนวทางและ แผนปฏิบัติราชการของ องค์การบริหารส่วนตำบลสระพัง มีการกำหนดอัตรากำลังตามกรอบอัตรากำลังเดิม ดังนี้

- | | |
|---|---------------|
| ๑. หัวหน้าสำนักปลัด (นักบริหารงานทั่วไป ระดับต้น) จำนวน ๑ อัตรา | |
| ๒. นักทรัพยากรบุคคล ปก. | จำนวน ๑ อัตรา |
| ๓. นักวิเคราะห์นโยบายและแผน ปก. | จำนวน ๑ อัตรา |
| ๔. นิติกร ปก./ชก. | จำนวน ๑ อัตรา |
| ๕. นักป้องกันฯ ปก./ชก. | จำนวน ๑ อัตรา |
| ๖. เจ้าพนักงานธุรการ ปง./ชง. | จำนวน ๑ อัตรา |
| ๗. เจ้าพนักงานป้องกันและบรรเทาสาธารณภัย ปง. | จำนวน ๑ อัตรา |
| ๘. ผู้ช่วยนักวิเคราะห์นโยบายและแผน (ภารกิจ) | จำนวน ๑ อัตรา |
| ๙. ผู้ช่วยนักทรัพยากรบุคคล (ภารกิจ) | จำนวน ๑ อัตรา |
| ๑๐. ผู้ช่วยเจ้าพนักงานป้องกันฯ (ภารกิจ) | จำนวน ๑ อัตรา |
| ๑๑. ผู้ช่วยเจ้าพนักงานธุรการ (ภารกิจ) | จำนวน ๑ อัตรา |
| ๑๒. คนสวน (ทักษะ) | จำนวน ๑ อัตรา |
| ๑๓. พนักงานขับรถยนต์ส่วนกลาง (ทั่วไป) | จำนวน ๒ อัตรา |
| ๑๓. พนักงานขับรถกู้ชีพ (ทั่วไป) | จำนวน ๑ อัตรา |
| ๑๔. แม่บ้าน (ทั่วไป) | จำนวน ๑ อัตรา |
| ๑๕. นักการภารโรง (ทั่วไป) | จำนวน ๑ อัตรา |
| ๑๖. ยาม (ทั่วไป) | จำนวน ๑ อัตรา |
| ๑๗. พนักงานประจำรถน้ำเอกชนประสงค์ (ทั่วไป) | จำนวน ๒ อัตรา |

กองคลัง ทำหน้าที่เกี่ยวกับการเงิน การเบิกจ่ายเงิน การฝากเงิน การเก็บรักษาเงิน การตรวจเงินการหักภาษีเงินได้และการส่งภาษี งานเกี่ยวกับการตัดโอนเงินเดือน การรายงานเงินคงเหลือประจำวัน งานขออนุมัติเบิกตัดปี การขยายเวลาเบิกจ่าย การจัดทำงบแสดงฐานะการเงิน งบทรัพย์สิน หนี้สิน งบโครงการ เงินสะสม การจัดทำบัญชีทุกประเภท การจัดสรรเงินต่าง ๆ งานรายได้และรายจ่ายต่าง ๆ การควบคุม การเบิกจ่ายเงินงานแผนที่ภาษี งานอื่น ๆ ที่เกี่ยวข้องหรือได้รับมอบหมาย มีการกำหนดอัตราตำแหน่งตามกรอบอัตรากำลัง ดังนี้

๑. ผู้อำนวยการกองคลัง (นักบริหารงานการคลัง ระดับต้น) จำนวน ๑ อัตรา
๒. เจ้าพนักงานการเงินและบัญชี ปง./ชง. จำนวน ๑ อัตรา
๓. เจ้าพนักงานจัดเก็บรายได้ ปง./ชง. จำนวน ๑ อัตรา
๔. เจ้าพนักงานพัสดุ ชง. จำนวน ๑ อัตรา
๕. ผู้ช่วยเจ้าพนักงานจัดเก็บรายได้ (ภารกิจ) จำนวน ๑ อัตรา
๖. ผู้ช่วยเจ้าพนักงานพัสดุ (ภารกิจ) จำนวน ๑ อัตรา
๗. ผู้ช่วยเจ้าพนักงานการเงินและบัญชี (ภารกิจ) จำนวน ๑ อัตรา

กองช่าง มีหน้าที่ความรับผิดชอบเกี่ยวกับการสำรวจ ออกแบบ การจัดทำข้อมูล การจัดเก็บและทดสอบคุณภาพวัสดุ งานออกแบบและเขียนแบบ การตรวจสอบการก่อสร้างอาคารตามระเบียบกฎหมาย งานแผนที่งานก่อสร้างและซ่อมบำรุง การควบคุมการก่อสร้าง งานด้านไฟฟ้า งานประสานสาธารณูปโภค งานด้านวิศวกรรมเครื่องจักรกล การรวบรวมประวัติติดตาม ควบคุมการปฏิบัติงานเครื่องจักรกล การบำรุงรักษาเครื่องจักรกลและยานพาหนะ และงานอื่น ๆ ที่เกี่ยวข้องและที่ได้รับมอบหมาย มีการกำหนดอัตราตำแหน่งตามกรอบอัตรากำลังดังนี้

๑. ผู้อำนวยการกองช่าง (นักบริหารงานช่าง ระดับต้น) จำนวน ๑ อัตรา
๒. นายช่างโยธา ปง./ชง. จำนวน ๑ อัตรา
๓. ผู้ช่วยนายช่างโยธา (ภารกิจ) จำนวน ๒ อัตรา
๔. ผู้ช่วยนายช่างไฟฟ้า (ภารกิจ) จำนวน ๑ อัตรา
๕. ผู้ช่วยนายช่างเขียนแบบ(ภารกิจ) จำนวน ๑ อัตรา
๖. ผู้ช่วยเจ้าพนักงานธุรการ (ภารกิจ) จำนวน ๑ อัตรา
๗. คนงานเครื่องสูบน้ำ (ทั่วไป) จำนวน ๑ อัตรา

กองสาธารณสุขและสิ่งแวดล้อม มีหน้าที่ความรับผิดชอบเกี่ยวกับสาธารณสุขชุมชน ส่งเสริมสุขภาพและอนามัย งานป้องกันโรคติดต่อ งานสุขภาพภิบาล สิ่งแวดล้อมและงานอื่น ๆ เกี่ยวกับการให้บริการด้านสาธารณสุข งานสัตวแพทย์ ในกรณีที่ยังไม่ได้จัดตั้งกองแพทย์ จะมีงานด้านการรักษาพยาบาลในเบื้องต้นเกี่ยวกับศูนย์บริการสาธารณสุขและงานทันตสาธารณสุข และงานอื่น ๆ ที่เกี่ยวข้อง หรือที่ได้รับมอบหมาย การกำหนดอัตราตำแหน่งตามกรอบอัตรากำลัง ดังนี้

๑. ผู้อำนวยการกองสาธารณสุขและสิ่งแวดล้อม (นักบริหารงานสาธารณสุข ระดับต้น) จำนวน ๑ อัตรา
๒. ผู้ช่วยเจ้าพนักงานธุรการ (ภารกิจ) จำนวน ๑ อัตรา
๓. พนักงานขับรถประจำรถขยะ (ภารกิจ) จำนวน ๑ อัตรา
๔. คนงานทั่วไป (ทั่วไป) จำนวน ๓ อัตรา

กองการศึกษา หน้าที่ความรับผิดชอบ เกี่ยวกับการบริหารศึกษาและพัฒนาการศึกษา ทั้งการศึกษาในระบบการศึกษา การศึกษานอกระบบการศึกษาและการศึกษาตามอัธยาศัย เช่น การจัดการศึกษาปฐมวัย อนุบาลศึกษา ประถมศึกษา มัธยมศึกษาและอาชีวศึกษา โดยให้มีงานธุรการ งานการเจ้าหน้าที่ งานบริหารวิชาการ งานโรงเรียน งานศึกษานิเทศ งานกิจการนักเรียน งานการศึกษาปฐมวัย งานขยายโอกาสทางการศึกษา งานฝึกและส่งเสริมอาชีพ งานห้องสมุด พิพิธภัณฑ์และเครือข่ายทางการศึกษา งานกิจการศาสนา ส่งเสริมประเพณี ศิลปวัฒนธรรม งานกีฬาและ

นันทนาการ งานกิจกรรมเด็กเยาวชนและการศึกษาออกโรงเรียน และงานอื่น ๆ ที่เกี่ยวข้อง หรือที่ได้รับมอบหมาย การกำหนดอัตราตำแหน่งตามกรอบอัตรากำลัง ดังนี้

- | | |
|---|---------------|
| ๑. ผู้อำนวยการกองการศึกษา (นักบริหารงานการศึกษา ระดับต้น) จำนวน ๑ อัตรา | |
| ๒. นักวิชาการศึกษา ชก. | จำนวน ๑ อัตรา |
| ๓. ผู้ช่วยเจ้าพนักงานธุรการ (ภารกิจ) | จำนวน ๑ อัตรา |
| ๔. ผู้อำนวยการศูนย์พัฒนาเด็กเล็ก | จำนวน ๑ อัตรา |
| ๕. ครู | จำนวน ๒ อัตรา |
| ๖. ผู้ดูแลเด็ก (ภารกิจ) | จำนวน ๒ อัตรา |

กองสวัสดิการสังคม มีหน้าที่เกี่ยวกับการปฏิบัติงานด้านสวัสดิการสังคม เกี่ยวกับการสังคม สงเคราะห์ การส่งเสริมสวัสดิการเด็กและเยาวชน การพัฒนาชุมชน การจัดระเบียบชุมชนหนาแน่นและชุมชนแออัด การจัดให้มีและสนับสนุนกิจกรรมศูนย์เยาวชน การส่งเสริมงานประเพณีท้องถิ่น และงานสาธารณณะ การให้คำปรึกษา แนะนำ หรือตรวจสอบเกี่ยวกับงานสวัสดิการสังคม รวมถึงการปฏิบัติหน้าที่อื่นที่เกี่ยวข้อง มีการกำหนดอัตราตำแหน่ง ตามกรอบอัตรากำลัง ดังนี้

- | |
|---|
| ๑. ผู้อำนวยการกองสวัสดิการสังคม (นักบริหารงานสวัสดิการสังคม ระดับต้น) จำนวน ๑ อัตรา |
| ๒. นักพัฒนาชุมชน ชก. จำนวน ๑ อัตรา |
| ๓. ผู้ช่วยเจ้าพนักงานพัฒนาชุมชน จำนวน ๑ อัตรา |

เป้าประสงค์

วางแผน สนับสนุนและส่งเสริมให้มีโครงสร้าง ระบบงาน การจัดการกรอบอัตรากำลัง และการบริหาร อัตรากำลังให้เหมาะสมกับภารกิจขององค์กรและเพียงพอ มีความคล่องตัวต่อการขับเคลื่อนการดำเนินงานของทุก หน่วยงานในองค์กร รวมทั้งมีระบบการประเมินผลที่มีประสิทธิภาพ เชื่อมโยงกับผลตอบแทนและการกำหนดสมรรถนะ และลักษณะที่พึงประสงค์ของพนักงานที่องค์กรคาดหวัง

กลยุทธ์

- ๑) ทบทวนและปรับปรุงโครงสร้างองค์กร ระบบงาน และกรอบอัตรากำลังให้สอดคล้องกับ ภารกิจงาน
- ๒) การบริหารกำลังคนให้สอดคล้องกับความจำเป็นตามพันธกิจขององค์กร
- ๓) การพัฒนาผลิตภาพและความคุ้มค่าของกำลังคน
- ๔) การพัฒนาระบบเทคโนโลยีสารสนเทศการบริหารกำลังคน

๔. นโยบายด้านสวัสดิการและความสัมพันธ์ในองค์กร

เป้าประสงค์

ส่งเสริมความมั่นคง ขวัญกำลังใจ คุณภาพชีวิตที่ดี ความผาสุกและพึงพอใจให้ผู้ปฏิบัติงานเพื่อ รักษาคนดี คนเก่งไว้กับองค์กร โดยการส่งเสริมความก้าวหน้าของผู้ปฏิบัติงานที่มีผลงานและสมรรถนะใน ทุกโอกาส สร้างช่องทางการสื่อสาร ให้สิ่งจูงใจ ผลประโยชน์ตอบแทนพิเศษ จัดสวัสดิการ ความปลอดภัยอาชีวอนามัย และ สิ่งแวดล้อมในการทำงาน ตามความจำเป็นและเหมาะสมเป็นไปตามกฎหมายกำหนด และสนับสนุนการดำเนินกิจกรรม เพื่อสร้างความสัมพันธ์อันดีระหว่างผู้บริหารและพนักงานทุกระดับ

กลยุทธ์

๑. ปรับปรุงระบบแรงจูงใจในการปฏิบัติงาน
๒. ปรับปรุงสภาพความปลอดภัย อาชีวอนามัย และสภาพแวดล้อมในการทำงาน
๓. ยกย่องพนักงานที่เป็นคนเก่ง คนดี และทำคุณประโยชน์ในองค์กร
๔. ปรับปรุงระบบสวัสดิการ ผลตอบแทนพิเศษ
๕. ปรับปรุงช่องทางการสื่อสารด้านการบริหารงานบุคคล

๕. นโยบายด้านการสร้างและพัฒนาระบบการบริหารจัดการองค์ความรู้

เป้าประสงค์

การส่งเสริมให้มีการพัฒนาระบบการจัดการความรู้อย่างเป็นระบบ เพื่อที่จะนำมาใช้ หรือถ่ายทอดกันได้ในองค์กร อันจะเกิดประโยชน์ต่อการปฏิบัติงาน ความรู้ที่ได้รับการจัดการอย่างเป็นระบบนี้ จะคงอยู่เป็นความรู้ขององค์กรตลอดไป

กลยุทธ์

๑. สร้างความรู้และความเข้าใจให้กับบุคลากรเกี่ยวกับกระบวนการและคุณค่าของการจัดการความรู้
๒. ส่งเสริมและสนับสนุนวัฒนธรรมขององค์กรที่เอื้อต่อการแบ่งปันและถ่ายทอดความรู้ระหว่างบุคลากรอย่างต่อเนื่อง
๓. ส่งเสริมให้มีการพัฒนาระบบจัดการความรู้ เพื่อให้บุคลากรสามารถเข้าถึงองค์ความรู้ต่างๆ ขององค์กรและเกิดการแลกเปลี่ยนเรียนรู้ได้อย่างมีประสิทธิภาพ

วัตถุประสงค์และเป้าหมายการพัฒนาบุคลากร

๑. วัตถุประสงค์การพัฒนา

๑. เพื่อเป็นการพัฒนาและเพิ่มพูนความรู้ ทักษะ ทักษะที่ดี คุณธรรม จริยธรรมของบุคลากร องค์กรการบริหารส่วนตำบลสระพัง ในการปฏิบัติงานราชการและบริการประชาชนได้อย่างมีประสิทธิภาพและประสิทธิผล
๒. เพื่อใช้เป็นแนวทางในการดำเนินการพัฒนาบุคลากรของ องค์กรการบริหารส่วนตำบลสระพัง
๓. เพื่อเป็นแนวทางให้ผู้บริหารใช้เป็นเครื่องมือในการดำเนินงานพัฒนาบุคลากรของ องค์กรการบริหารส่วนตำบลสระพัง

๒. เป้าหมายการพัฒนา

เป้าหมายเชิงปริมาณ

บุคลากรในสังกัด องค์กรการบริหารส่วนตำบลสระพัง อันประกอบด้วย ผู้บริหาร สมาชิกสภา พนักงานครู ลูกจ้างประจำและพนักงานจ้างทุกคนได้รับการพัฒนา เพิ่มพูนความรู้ความสามารถ ทักษะ คุณธรรมและจริยธรรมในการปฏิบัติงานอย่างน้อยด้านละ ๑ ครั้งต่อคนต่อปี

เป้าหมายเชิงคุณภาพ

บุคลากรในสังกัด องค์กรการบริหารส่วนตำบลสระพัง ทุกคนที่ได้เข้ารับการพัฒนา การเพิ่มพูนความรู้ ทักษะ คุณธรรมและจริยธรรมในการปฏิบัติงาน สามารถนำความรู้ที่ได้รับมาใช้ประโยชน์ในการปฏิบัติงานเพื่อบริการประชาชนได้อย่างมีประสิทธิภาพ ตามแนวทางการบริหารกิจการบ้านเมืองที่ดี

การศึกษาวិเคราะห์ถึงความจำเป็นที่จะต้องพัฒนาตำแหน่งต่างๆทั้งในด้านตัวบุคคลและตามตำแหน่งที่ได้กำหนดไว้ในส่วนราชการตามแผนอัตรากำลัง ๓ ปี ตลอดจนความจำเป็นในการพัฒนาด้านความรู้ความสามารถทั่วไปในการปฏิบัติงาน ด้านความรู้ (Knowledge) และทักษะ (Skill) เฉพาะของงานในแต่ละตำแหน่ง ด้านการบริหารและด้านคุณธรรมจริยธรรม

ดังนั้น ผู้บังคับบัญชาที่มีหน้าที่พัฒนาผู้ใต้บังคับบัญชาเพื่อเพิ่มพูนความรู้ ทักษะ ทักษะที่ดีตลอดจนคุณธรรมและจริยธรรม อันจะทำให้การปฏิบัติหน้าที่ราชการได้อย่างมีประสิทธิภาพ ซึ่งการพัฒนาผู้ใต้บังคับบัญชานั้นต้องทำการพัฒนาในเรื่องที่จำเป็น ๕ ด้าน ดังต่อไปนี้

๑. ด้านความรู้ทั่วไปในการปฏิบัติงาน ได้แก่ ความรู้ที่เกี่ยวข้องกับการปฏิบัติงานโดยทั่วไป เช่น ระเบียบกฎหมาย นโยบายสำคัญของรัฐบาล สถานที่ โครงสร้างของงาน นโยบายต่าง ๆ เป็นต้น

๒. ด้านความรู้และทักษะเฉพาะของงานในแต่ละตำแหน่ง ได้แก่ ความรู้ความสามารถในการปฏิบัติงานของตำแหน่งหนึ่งตำแหน่งใดโดยเฉพาะ เช่น งานฝึกอบรม งานพิมพ์ดีด งานด้านช่าง เป็นต้น

๓. ด้านการบริหาร ได้แก่ รายละเอียดเกี่ยวกับการบริหารงานและการบริการประชาชน เช่น ในเรื่อง การวางแผน การมอบหมายงาน การจูงใจ การประสานงาน เป็นต้น

๔. ด้านคุณสมบัติส่วนตัว ได้แก่ การช่วยสร้างเสริมบุคลิกลักษณะที่ดี ที่สามารถปฏิบัติงานร่วมกับผู้อื่นได้อย่างมีประสิทธิภาพ เช่น มนุษย์สัมพันธ์ในการทำงาน การสื่อสารและการสื่อความหมาย การเสริมสร้างสุขภาพอนามัย เป็นต้น

๕. ด้านศีลธรรม คุณธรรมและจริยธรรม ได้แก่ การพัฒนาคุณธรรมและจริยธรรมในการปฏิบัติงาน เช่น จริยธรรมในการปฏิบัติงาน การพัฒนาคุณภาพชีวิต เพื่อประสิทธิภาพในการปฏิบัติงานและความสุขในการทำงาน

ส่วนที่ ๒

แผนการบริหารและพัฒนาทรัพยากรบุคคลประจำปีงบประมาณ พ.ศ. ๒๕๖๙

.....

วิสัยทัศน์

“พัฒนาระบบบริหารงานบุคคลท้องถิ่น ให้เกิดการยกระดับศักยภาพบุคลากรสู่การเป็นมืออาชีพและมีคุณธรรมสูง นำไปสู่การพัฒนาท้องถิ่น และสร้างคุณค่าแก่ประเทศชาติอย่างมั่นคง มั่งคั่ง และยั่งยืน”

พันธกิจ

๑. พัฒนาศักยภาพให้เป็นผู้เชี่ยวชาญ มีความรู้ ทักษะ ทักษะที่จำเป็นในการบริหารและบูรณาการอย่างเป็นระบบพร้อมปรับตัวสู่ยุคดิจิทัล
๒. เสริมสร้างคุณธรรม จริยธรรม วัฒนธรรมและค่านิยมร่วม เพื่อเพิ่มประสิทธิภาพการปฏิบัติงานและป้องกันการทุจริตประพฤติมิชอบ
๓. พัฒนาศักยภาพให้มีคุณภาพชีวิตที่ดี มีความสุขมีสมดุลของชีวิตและการทำงาน
๔. ส่งเสริมการเรียนรู้และการพัฒนาตนเองอย่างต่อเนื่องด้วยระบบเทคโนโลยีสารสนเทศและดิจิทัลที่เหมาะสม
๕. พัฒนาศักยภาพตามเส้นทางความก้าวหน้าในสายอาชีพ
๖. พัฒนาศักยภาพด้านภาวะผู้นำ ทักษะดิจิทัล และทักษะสำหรับผู้ประกอบการเปลี่ยนแปลงรุ่นใหม่ในองค์กร

นโยบายด้านการบริหารงานบุคคล

๑. นโยบายวิเคราะห์อัตรากำลัง
๒. นโยบายการสรรหาและคัดเลือก
๓. นโยบายด้านบริหารผลการปฏิบัติงาน
๔. นโยบายบริหารและพัฒนาทรัพยากรบุคคลด้วยเทคโนโลยีสารสนเทศ
๕. นโยบายสวัสดิการและผลตอบแทน
๖. นโยบายด้านคุณธรรมจริยธรรมและวินัยพนักงาน
๗. นโยบายสร้างความสัมพันธ์และผูกพันภายในองค์กร

องค์การบริหารส่วนตำบลสระพัง ได้จัดทำกลยุทธ์การบริหารทรัพยากรบุคคลตามกรอบมาตรฐานความสำเร็จด้านการบริหารทรัพยากรบุคคล (HR Scorecard) ที่ สำนักงาน ก.พ.กำหนดไว้ ซึ่งกรอบมาตรฐานประกอบด้วย

- มิติที่ ๑ ความสอดคล้องเชิงยุทธศาสตร์
- มิติที่ ๒ ประสิทธิภาพของการบริหารทรัพยากรบุคคล
- มิติที่ ๓ ประสิทธิภาพของการบริหารทรัพยากรบุคคล
- มิติที่ ๔ ความพร้อมรับผิดชอบด้านการบริหารทรัพยากรบุคคล
- มิติที่ ๕ คุณภาพชีวิตและความสมดุลระหว่างชีวิตกับการทำงาน

นโยบายด้านการบริหารงานบุคคล

มติที่ ๑ ความสอดคล้องเชิงยุทธศาสตร์ หมายถึง การที่ส่วนราชการมีแนวทางและวิธีการบริการ ทรัพยากรบุคคลดังต่อไปนี้

(ก) ส่วนราชการมีนโยบาย แผนงานและมาตรการด้านการบริหารทรัพยากรบุคคล ซึ่งมีความ สอดคล้องและสนับสนุนให้ส่วนราชการบรรลุพันธกิจ เป้าหมาย และวัตถุประสงค์ที่ตั้งไว้

(ข) ส่วนราชการมีการวางแผนและบริหารกำลังคนทั้งในเชิงปริมาณและคุณภาพ กล่าวคือ “กำลังคนมีขนาดและสมรรถนะ” ที่เหมาะสมสอดคล้องกับการบรรลุภารกิจและความจำเป็นของส่วนราชการทั้งใน ปัจจุบันและอนาคต มีการวิเคราะห์สภาพกำลัง (Workforce Analysis) สามารถระบุช่องว่างด้านความต้องการกำลังคน และมีแผนเพื่อลดช่องว่างดังกล่าว

(ค) ส่วนราชการมีนโยบาย แผนงาน โครงการและมาตรการด้านการบริหารทรัพยากรบุคคล เพื่อดึงดูดให้ได้มา พัฒนาและรักษาไว้ซึ่งกลุ่มข้าราชการ และผู้ปฏิบัติงานที่มีทักษะหรือสมรรถนะสูง ซึ่งจำเป็นต่อความ คงอยู่และขีดความสามารถในการแข่งขันของส่วนราชการ (Talent Management)

(ง) ส่วนราชการมีแผนการสร้างและแผนการพัฒนาผู้บริหารทุกระดับ รวมทั้งมีแผนสร้าง ความต่อเนื่องในการบริหารราชการ นอกจากนี้ยังรวมถึงการที่ผู้นำปฏิบัติตนเป็นแบบอย่างที่ดีและสร้างแรงบันดาลใจ ให้กับข้าราชการและผู้ปฏิบัติงานและพฤติกรรมในการทำงาน

มติที่ ๒ ประสิทธิภาพของการบริหารทรัพยากรบุคคล (HR Operational Efficiency)

หมายถึง กิจกรรมและกระบวนการบริหารทรัพยากรบุคคลของส่วนราชการ (HR Transactional Activities) มีลักษณะดังต่อไปนี้

(ก) กิจกรรมและกระบวนการบริหารทรัพยากรบุคคลของส่วนราชการ เช่น การสรรหาคัดเลือก การบรรจุแต่งตั้ง การพัฒนาการเลื่อนขั้นเลื่อนตำแหน่ง การโยกย้าย และกิจกรรมด้าน การบริหารทรัพยากรบุคคลอื่นๆ มีความถูกต้องและทันเวลา (Accuracy and Timeliness)

(ข) ส่วนราชการมีระบบฐานข้อมูลด้านการบริหารทรัพยากรบุคคลที่มีความถูกต้อง เทียบตรง ทันสมัย และนำมาใช้ประกอบการตัดสินใจและการบริหารทรัพยากรบุคคลของส่วนราชการได้จริง

(ค) สัดส่วนค่าใช้จ่ายสำหรับกิจกรรมและกระบวนการบริหารทรัพยากรบุคคล ต่อ งบประมาณรายจ่ายของส่วนราชการ มีความเหมาะสม และสะท้อนผลิตภาพของบุคลากร (HR Productivity) ตลอดจนความคุ้มค่า (Value for Money)

(ง) มีการนำเทคโนโลยีและเทคโนโลยีสารสนเทศมาใช้ในกิจกรรมและกระบวนการบริหาร ทรัพยากรบุคคลของส่วนราชการ เพื่อปรับปรุงการบริหารและการบริการ (HR Automation)

มติที่ ๓ ประสิทธิภาพของการบริหารทรัพยากรบุคคล (HRM Program Effectiveness)

หมายถึง นโยบาย แผนงาน โครงการ และมาตรการด้านการบริหารทรัพยากรบุคคล ของส่วน ราชการ ก่อให้เกิดผลดังต่อไปนี้

(ก) การรักษาไว้ซึ่งข้าราชการและผู้ปฏิบัติงานซึ่งจำเป็นต่อการบรรลุเป้าหมาย พันธกิจของส่วนราชการ (Retention)

(ข) ความพึงพอใจของข้าราชการและบุคลากร ผู้ปฏิบัติงาน ต่อนโยบาย แผนงาน โครงการ และมาตรการด้านการบริหารทรัพยากรบุคคลของส่วนราชการ

(ค) การสนับสนุนให้เกิดการเรียนรู้และการพัฒนาอย่างต่อเนื่อง รวมทั้งส่งเสริมให้มีการ แบ่งปันแลกเปลี่ยนข้อมูลข่าวสารและความรู้ (Development and Knowledge Management) เพื่อพัฒนา ข้าราชการและผู้ปฏิบัติงานให้มีทักษะและสมรรถนะที่จำเป็นสำหรับการบรรลุภารกิจและเป้าหมายของส่วนราชการ

(ง) การมีระบบการบริหารผลงาน (Performance Management) ที่เน้นประสิทธิภาพ ประสิทธิผล และความคุ้มค่า มีระบบหรือวิธีการประเมินผลการปฏิบัติงานที่สามารถจำแนกความแตกต่างและจัดลำดับผลการปฏิบัติงานของข้าราชการและผู้ปฏิบัติงานซึ่งเรียกชื่ออื่นได้อย่างมีประสิทธิภาพ นอกจากนี้ข้าราชการและผู้ปฏิบัติงานมีความเข้าใจถึงความเชื่อมโยงระหว่างผลการปฏิบัติงานส่วนบุคคลและผลงานของทีมงานกับความสำเร็จหรือผลงานของส่วนราชการ

มิตินี้ ๔ ความพร้อมรับผิดด้านการบริหารทรัพยากรบุคคล

หมายถึง การที่ส่วนราชการจะต้อง

(ก) รับผิดชอบต่อการตัดสินใจและผลของการตัดสินใจด้านการบริหารทรัพยากรบุคคล ตลอดจนการดำเนินการด้านวินัย โดยคำนึงถึงหลักความสามารถและผลงานหลักคุณธรรม หลักนิติธรรม และหลักสิทธิมนุษยชน

(ข) มีความโปร่งใสในทุกกระบวนการของการบริหารทรัพยากรบุคคล

ทั้งนี้ จะต้องกำหนดให้ความพร้อมรับผิดด้านการบริหารทรัพยากรบุคคลแทรกอยู่ใน

ในทุกกิจกรรมด้านการบริหารทรัพยากรบุคคลของส่วนราชการ

มิตินี้ ๕ คุณภาพชีวิตและความสมดุลระหว่างชีวิตกับการทำงาน

หมายถึง การที่ส่วนราชการมีนโยบาย แผนงาน โครงการ และมาตรการ ซึ่งจะนำไปสู่การพัฒนาคุณภาพชีวิตของข้าราชการและบุคลากรภาครัฐ ดังนี้

(ก) ข้าราชการและผู้ปฏิบัติงานมีความพึงพอใจต่อสภาพแวดล้อมในการทำงาน ระบบงาน และบรรยากาศการทำงาน ตลอดจนมีการนำเทคโนโลยีการสื่อสารเข้ามาใช้ในการบริหารราชการและการให้บริการแก่ประชาชน ซึ่งจะส่งเสริมให้ข้าราชการและผู้ปฏิบัติงานได้ใช้ศักยภาพอย่างเต็มที่ โดยไม่สูญเสียรูปแบบการใช้ชีวิตส่วนตัว

(ข) มีการจัดสวัสดิการและสิ่งอำนวยความสะดวกเพิ่มเติมที่ไม่ใช่สวัสดิการภาคบังคับตามกฎหมาย ซึ่งมีความเหมาะสมสอดคล้องกับความต้องการและสภาพของส่วนราชการ

(ค) มีการส่งเสริมความสัมพันธ์อันดีระหว่างฝ่ายบริหารของส่วนราชการกับข้าราชการและบุคลากรผู้ปฏิบัติงาน และในระหว่างข้าราชการและผู้ปฏิบัติงานด้วยตนเอง

มิตินี้เป็นการประเมินสมรรถนะในการบริหารทรัพยากรบุคคลทั้ง ๕ มิตินี้ เป็นเครื่องมือที่จะช่วยทำให้ส่วนราชการใช้ในการประเมินตนเองว่ามีนโยบาย แผนงาน โครงการ มาตรการดำเนินงานด้านการบริหารทรัพยากรบุคคลสอดคล้องมิตินี้ในการประเมินดังกล่าวอย่างมีประสิทธิภาพ ประสิทธิผลหรือไม่ มากน้อยเพียงใด

ส่วนที่ ๓

แผนการบริหารและพัฒนาทรัพยากรบุคคล (แผนงาน/โครงการที่รองรับ)
ของ องค์การบริหารส่วนตำบลสระพัง อำเภอบ้านแพ้ว จังหวัดชัยภูมิ
แผนงาน/โครงการที่รองรับแผนกลยุทธ์การบริหารทรัพยากรบุคคล

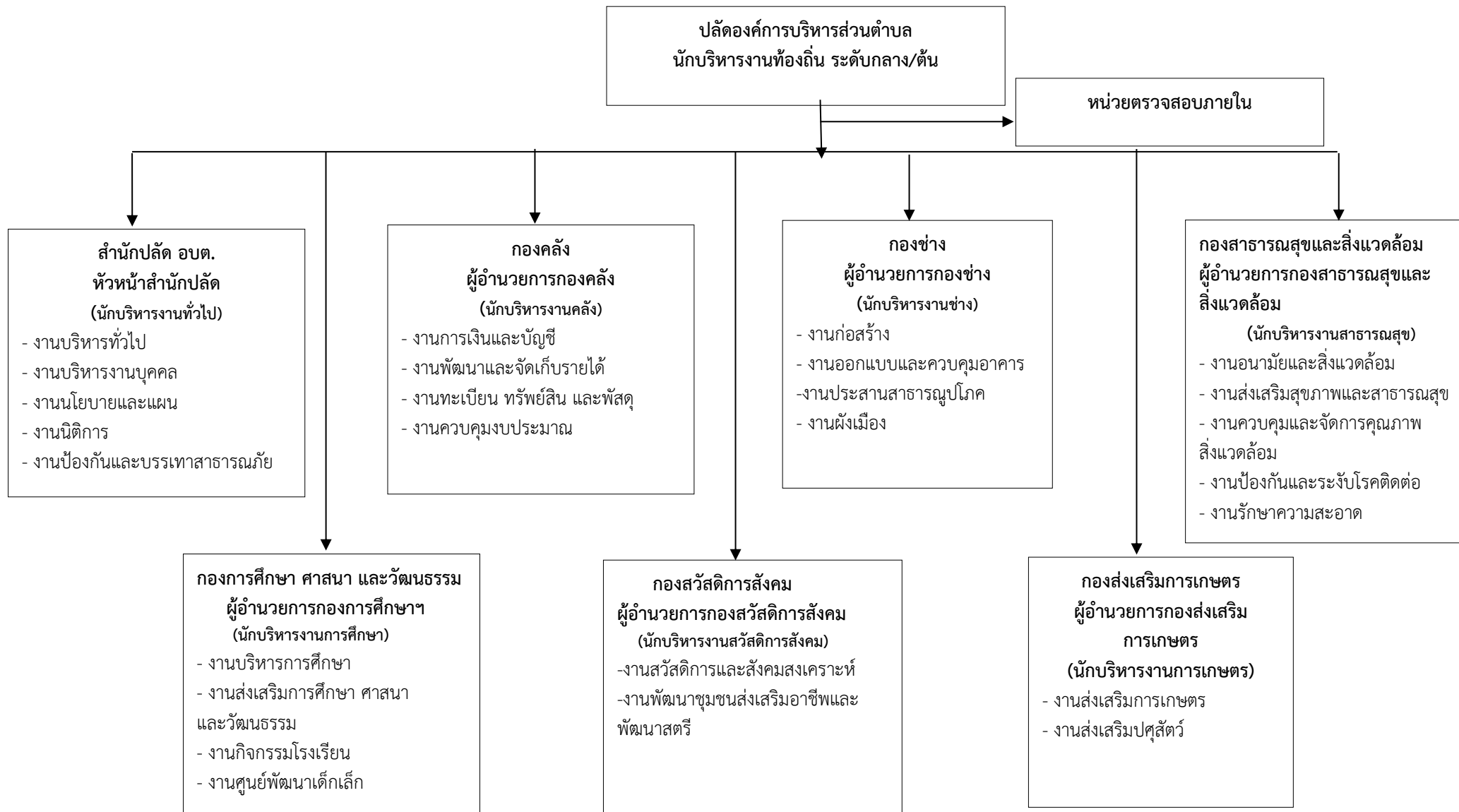
| มิติ | เป้าประสงค์ | ตัวชี้วัด | แผนงาน/โครงการ | ผู้รับผิดชอบ | งบประมาณ (บาท) | ระยะเวลา | การติดตามผล |
|--|--|---|---|--------------|--------------------|----------------------------|--|
| มิติที่ ๑ ความสอดคล้องเชิงยุทธศาสตร์ | ๑. ปรับปรุงโครงสร้างและอัตรากำลังให้เหมาะสม กับภารกิจ ๒. จัดทำแผนผังเส้นทางความก้าวหน้าให้กับพนักงาน | ๑. จำนวนครั้งในการปรับแผนอัตรากำลัง ๒. ระดับความสำเร็จในการจัดทำแผนผังเส้นทางความก้าวหน้าให้กับพนักงาน | ๑ การจัดทำคู่มือเส้นทางความก้าวหน้าให้กับพนักงาน | สำนักปลัด | ไม่ใช้ งบประมาณ | ตุลาคม ๒๕๖๘ - กันยายน ๒๕๖๙ | ผู้บังคับบัญชา ติดตามผลการดำเนินงานตามแผนงาน/โครงการ |
| มิติที่ ๒ ประสิทธิภาพของการบริหารทรัพยากรบุคคล | ๑. มีการนำเทคโนโลยีและสารสนเทศมาใช้ในการปฏิบัติงาน เพื่อเพิ่มประสิทธิภาพ ๒. มีการพัฒนาความรู้ด้าน IT ของบุคลากร อย่างต่อเนื่องสม่ำเสมอ ๓. นำเทคโนโลยีมาใช้เพื่อลดปริมาณการใช้วัสดุครุภัณฑ์ | ๑. จำนวนกิจกรรมด้านการบริหารงานบุคลากรที่ใช้เทคโนโลยีและสารสนเทศมาใช้ในการเก็บรวบรวมข้อมูลและให้บริการ ๒. ร้อยละของบุคลากรที่ได้รับอบรมหรือพัฒนาความรู้ด้านเทคโนโลยี ๓. ปริมาณการใช้วัสดุครุภัณฑ์ลดลง | ๑. แผนงานสนับสนุนให้บุคลากรเข้ารับการอบรมพัฒนาความรู้ในระบบออนไลน์ ๒. แผนงานการจัดทำบันทึกทะเบียนประวัติด้วยคอมพิวเตอร์ ๓. แผนงานการเผยแพร่ข้อมูลข่าวสารทางเว็บไซต์ | สำนักปลัด | ไม่ใช้ งบประมาณ | ตุลาคม ๒๕๖๘ - กันยายน ๒๕๖๙ | ผู้บังคับบัญชา ติดตามผลการดำเนินงานตามแผนงาน/โครงการ |

| มิติ | เป้าประสงค์ | ตัวชี้วัด | แผนงาน/โครงการ | ผู้รับผิดชอบ | งบประมาณ (บาท) | ระยะเวลา | การติดตามผล |
|--|--|---|---|---|---|-------------------------------|---|
| มิติที่ ๓ ประสิทธิผลของการ บริหารทรัพยากร บุคคล (ประเด็นยุทธศาสตร์ ที่ ๑) | ๑. มีระบบการประเมินผลงาน ที่เที่ยงตรง เชื่อถือได้ ๒. มีการติดตามและ ประเมินผลการปฏิบัติงาน อย่างต่อเนื่องและเป็นรูปธรรม ๓. ยึดประชาชนเป็นศูนย์ กลางในการทำงาน และ บริการ | ๑. ระดับความพึงพอใจของ บุคลากรที่มีต่อระบบการ ประเมินผลการปฏิบัติงาน ๒. ระดับความพึงพอใจของ ประชาชนที่มีต่อผลการ ปฏิบัติงานของหน่วยงาน | ๑. แผนงานการสำรวจความพึง พอใจของบุคลากรที่มีต่อระบบ การประเมินผลการปฏิบัติงาน ๒. แผนงานการสำรวจความพึง พอใจของประชาชนที่มีต่อผลการ ปฏิบัติงานของหน่วยงาน | สำนักปลัด | ๑๕,๐๐๐ | ตุลาคม ๒๕๖๘ - กันยายน ๒๕๖๙ | ผู้บังคับบัญชาติดตามผล การดำเนินงานตาม แผนงาน/โครงการ |
| (ประเด็นยุทธศาสตร์ ที่ ๒) | ๑. มีการจัดอบรมหรือส่ง บุคลากรเข้ารับการพัฒนา ความรู้ ทักษะ อย่างสม่ำเสมอ ๒. มีการเผยแพร่ และ ประชาสัมพันธ์องค์ความรู้ ให้กับบุคลากร ๓. มีการเก็บรวบรวม องค์ความรู้ให้เป็นระบบและ หมวดหมู่ ๔. มีการจัดทำแผนพัฒนา บุคลากร | ๑. ระดับความสำเร็จในการ เผยแพร่องค์ความรู้ ๒. จำนวนองค์ความรู้ที่รับ การรวบรวม ๓. ร้อยละของบุคลากรที่มีการ จัดทำแผนพัฒนาบุคลากร | ๑. โครงการอบรมของผู้บริหาร สมาชิกสภา พนักงานองค์การ บริหารส่วนตำบล และ พนักงานจ้าง ๒. แผนงานการเผยแพร่องค์ ความรู้ในองค์กร ๓. แผนงานการจัดเก็บรวบรวม ความรู้ในองค์กร ๔. แผนงานการจัดทำแผน พัฒนาบุคลากร | สำนักปลัด กองคลัง กองการศึกษา กองสาธารณสุข กองสวัสดิการฯ กองช่าง | ๒๐๐,๐๐๐ ๘๐,๐๐๐ ๕๐,๐๐๐ ๒๐,๐๐๐ ๓๐,๐๐๐ ๔๐,๐๐๐ | ตุลาคม ๒๕๖๘ - กันยายน ๒๕๖๙ | ผู้บังคับบัญชาติดตามผล การดำเนินงานตาม แผนงาน/โครงการ |

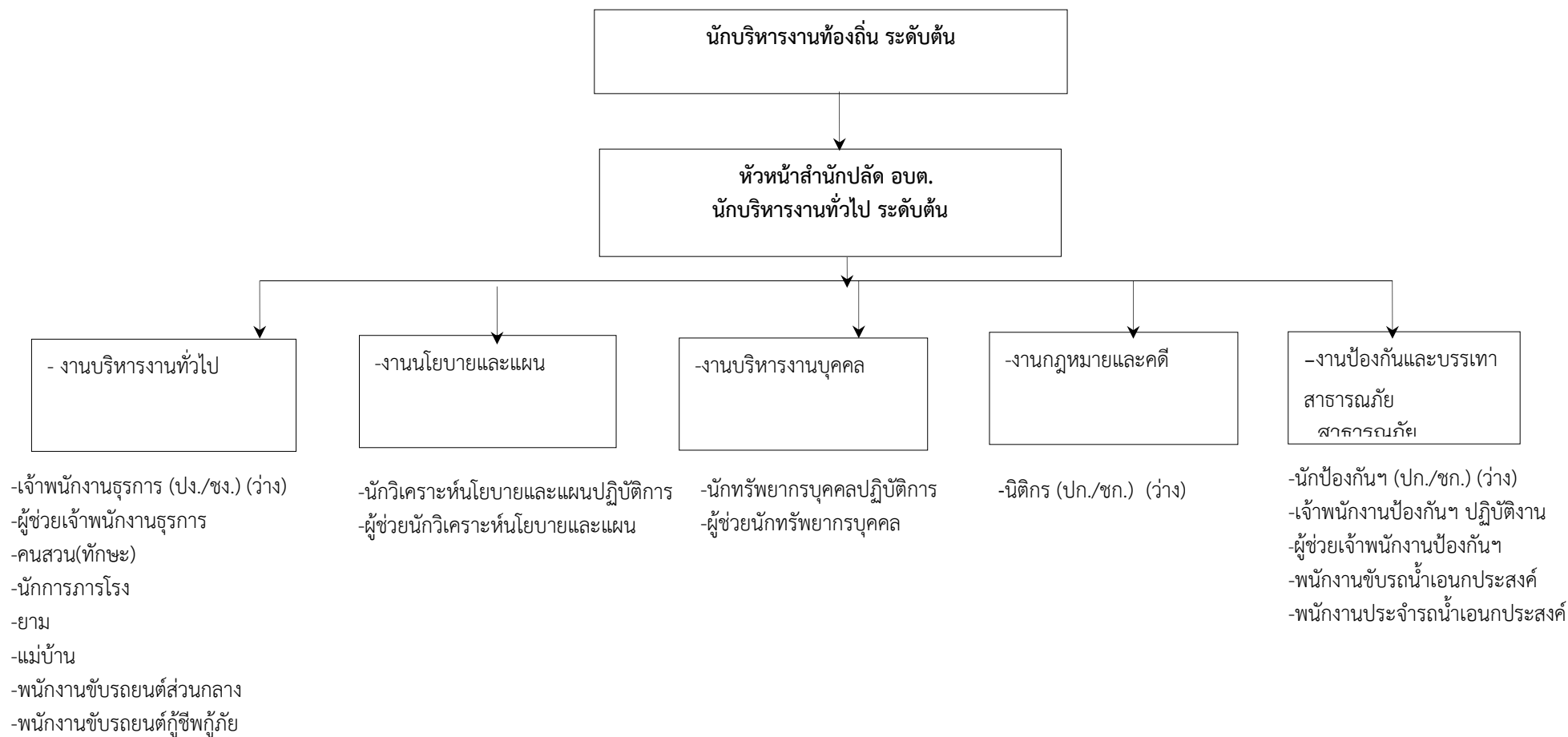
| มิติ | เป้าประสงค์ | ตัวชี้วัด | แผนงาน/โครงการ | ผู้รับผิดชอบ | งบประมาณ (บาท) | ระยะเวลา | การติดตามผล |
|---|--|--|---|--|--------------------|-------------------------------|---|
| มิติที่ ๔ ความพร้อมรับผิด ด้านการบริหารงาน บุคคล | ๑. ส่งเสริมให้บุคลากรทุกระดับ ยึดระบบคุณธรรมเป็นแนวทางในการดำเนินงาน ๒. จัดทำโครงการส่งเสริมคุณธรรมจริยธรรมให้กับพนักงาน ๒. มีการเผยแพร่ ข้อมูลข่าวสารด้านการบริหารงานบุคคลอย่างสม่ำเสมอ | ๑. มีการประกาศหลักเกณฑ์การตัดสินใจหรือการใช้ดุลพินิจของผู้บริหารหน่วยงานในเรื่องการบริหารทรัพยากรบุคคล ๒. มีการจัดเก็บหลักฐานหรือรายงานเกี่ยวกับด้านการบริหารงานบุคคลไว้เพื่อการตรวจสอบ ๓. มีการจัดโครงการ/กิจกรรมด้านคุณธรรมจริยธรรม ๔. จำนวนเรื่องร้องเรียนเกี่ยวกับความไม่โปร่งใสด้านการบริหารงานบุคคล | ๑. แผนงานการจัดเก็บหลักฐานการตัดสินใจหรือการใช้ดุลพินิจและรายงานเกี่ยวกับด้านการบริหารงานบุคคล ๒. โครงการอบรมคุณธรรมจริยธรรมของบุคลากรในสังกัด | สำนักปลัด | ไม่ใช้ งบประมาณ | ตุลาคม ๒๕๖๘ - กันยายน ๒๕๖๙ | ผู้บังคับบัญชาติดตามผล การดำเนินงานตาม แผนงาน/โครงการ |
| มิติที่ ๕ คุณภาพชีวิตและ ความสมดุลระหว่าง ชีวิตกับการทำงาน (ประเด็นยุทธศาสตร์ ที่ ๑) | ๑. ให้พนักงานนำหลักปรัชญาเศรษฐกิจพอเพียง มาใช้ในการทำงานและในชีวิตประจำวัน ๒. จัดสภาพแวดล้อมการทำงาน และสวัสดิการให้กับบุคลากรเพื่อเป็นแรงจูงใจในการทำงาน | ๑. จำนวนสวัสดิการนอกเหนือจากสิ่งที่กฎหมายกำหนด ๒. ระดับความพึงพอใจของบุคลากรต่อการจัดสวัสดิการ | ๑. โครงการพัฒนาคุณภาพชีวิต ๒. แผนงานสำรวจความพึงพอใจของบุคลากรต่อการจัดสวัสดิการ ๓. โครงการส่งเสริมสนับสนุนเพื่อดำเนินการตามแนวทางปรัชญาเศรษฐกิจพอเพียง | งาน เจ้าหน้าที่ สำนักปลัด องค์การบริหาร ส่วนตำบล | ไม่ใช้ งบประมาณ | ตุลาคม ๒๕๖๘ - กันยายน ๒๕๖๙ | ผู้บังคับบัญชาติดตามผล การดำเนินงานตาม แผนงาน/โครงการ |
| (ประเด็นยุทธศาสตร์ ที่ ๒) | ๑. พัฒนา/ปรับเปลี่ยนทัศนคติบุคลากรให้มีวิสัยทัศน์ และเข้าใจในระบบบริหารราชการยุคใหม่ ๒. จัดประชุมเพื่อการรับฟังความคิดเห็นของข้าราชการในทุกระดับสม่ำเสมอ | ๑. ระดับความสำเร็จของการทำงานแบบมีส่วนร่วม งานบรรลุผลตามเป้าหมาย ทำงานมีความสุข ๒. จำนวนครั้งในการประชุม | ๑. แผนงานการติดตามประเมินผลการปฏิบัติงานตามเป้าหมาย ๒. แผนงานการประชุมเพื่อรับฟังความคิดเห็นระหว่างผู้บริหารและพนักงาน | สำนักปลัด องค์การบริหาร ส่วนตำบล | ไม่ใช้ งบประมาณ | ตุลาคม ๒๕๖๘ - กันยายน ๒๕๖๙ | ผู้บังคับบัญชาติดตามผล การดำเนินงานตาม แผนงาน/โครงการ |

10. แผนภูมิโครงสร้างการแบ่งส่วนราชการ

โครงสร้างส่วนราชการองค์การบริหารส่วนตำบลสระพัง

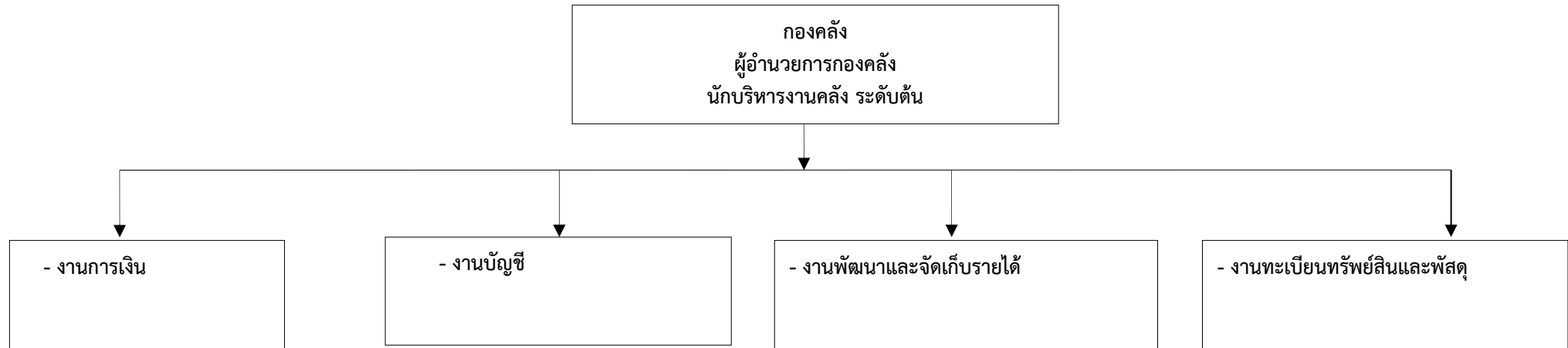


โครงสร้างของสำนักงานปลัด อบต.



| ระดับ | บริหารท้องถิ่น ระดับสูง | บริหารท้องถิ่น ระดับกลาง | บริหารท้องถิ่น ระดับต้น | อำนวยการ ระดับสูง | อำนวยการ ระดับกลาง | อำนวยการ ระดับต้น | วิชาการ ระดับเชี่ยวชาญ | วิชาการระดับชำนาญการพิเศษ | วิชาการระดับชำนาญการ | วิชาการ ระดับปฏิบัติการ | ทั่วไป ระดับอาวุโส | ทั่วไป ระดับชำนาญงาน | ทั่วไป ระดับปฏิบัติงาน | ลูกจ้างประจำ | พนง.จ้างตามภารกิจ | พนง.จ้างทั่วไป |
|-------|-------------------------|--------------------------|-------------------------|-------------------|--------------------|-------------------|------------------------|---------------------------|----------------------|-------------------------|--------------------|----------------------|------------------------|--------------|-------------------|----------------|
| จำนวน | - | 1 | - | - | - | 1 | - | - | 4 | - | - | - | 2 | - | 5 | 6 |

โครงสร้างองค์กร



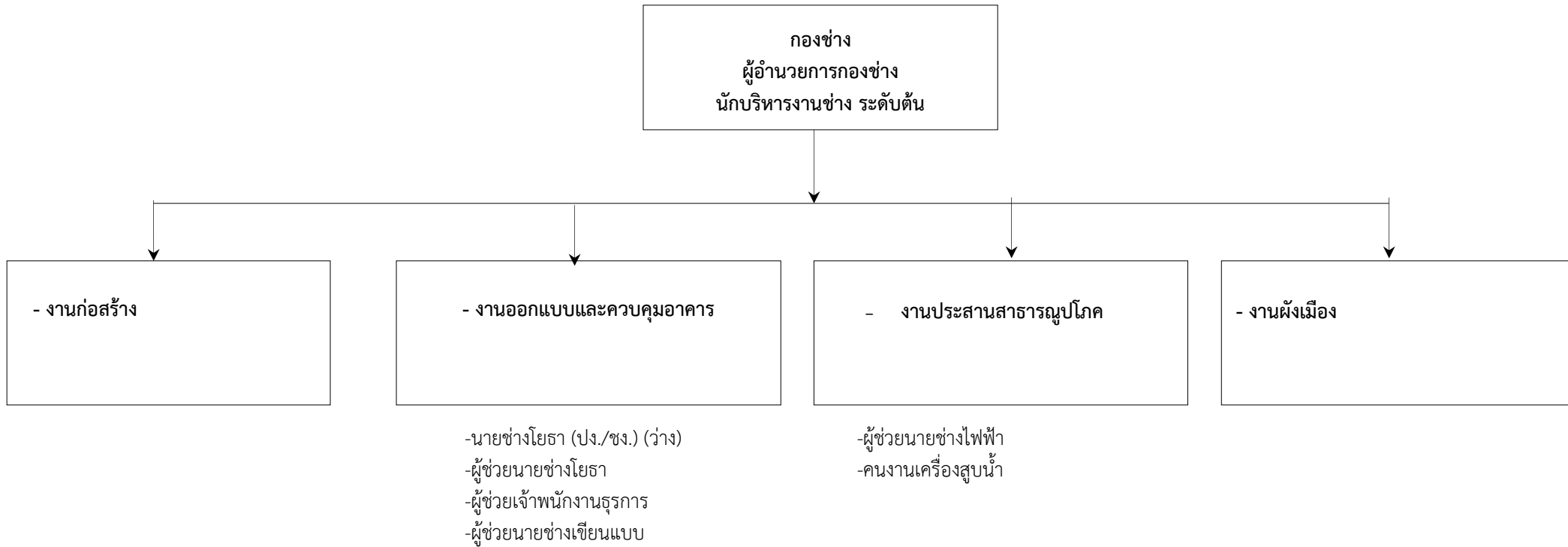
-เจ้าพนักงานการเงินและบัญชี(ปง./ชง.) (ว่าง)
- ผู้ช่วยเจ้าพนักงานการเงินและบัญชี

-เจ้าพนักงานจัดเก็บรายได้ (ปง./ชง.) (ว่าง)
-ผู้ช่วยเจ้าพนักงานจัดเก็บรายได้

-เจ้าพนักงานพัสดุชำนาญงาน
-ผู้ช่วยเจ้าพนักงานพัสดุ

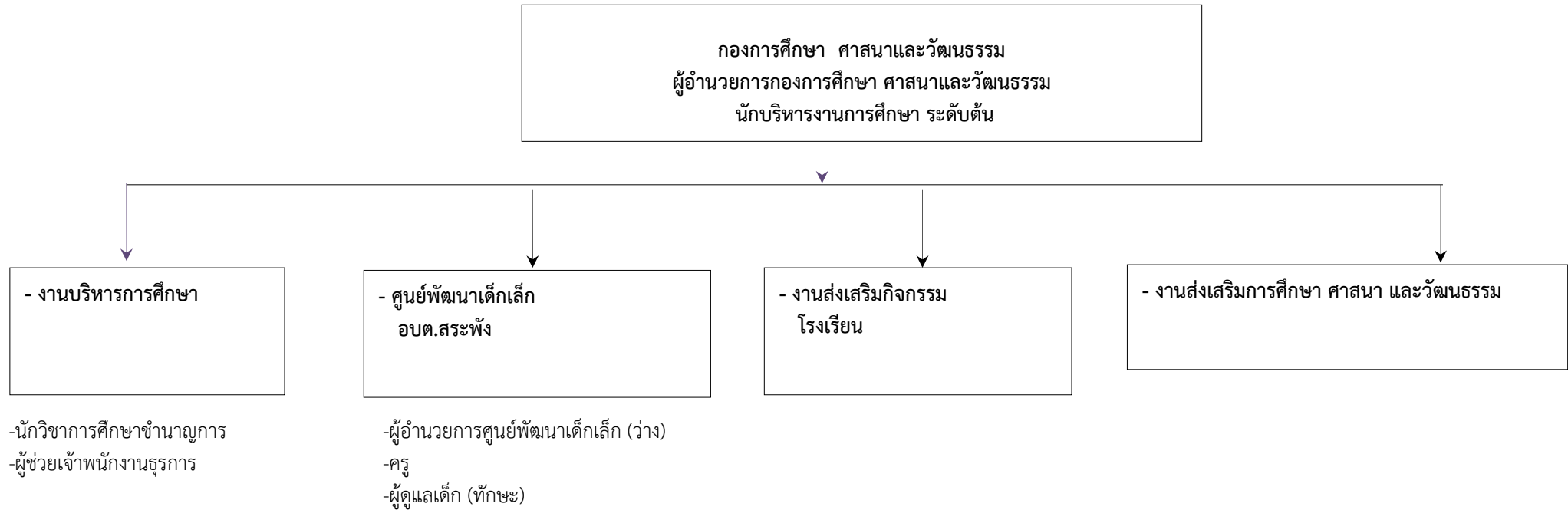
| ระดับ | บริหาร ท้องถิ่น ระดับสูง | บริหาร ท้องถิ่น ระดับกลาง | บริหาร ท้องถิ่น ระดับต้น | อำนวยการ ท้องถิ่น ระดับสูง | อำนวยการ ท้องถิ่น ระดับกลาง | อำนวยการ ท้องถิ่นระดับ ต้น | วิชาการ ระดับ เชี่ยวชาญ | วิชาการระดับ ชำนาญการ พิเศษ | วิชาการระดับ ชำนาญการ | วิชาการ ระดับ ปฏิบัติการ | ทั่วไป ระดับ อาวุโส | ทั่วไป ระดับชำนาญ งาน | ทั่วไป ระดับ ปฏิบัติงาน | ลูกจ้าง ประจำ | พนง.จ้าง ตาม ภารกิจ | พนง. จ้าง ทั่วไป |
|-------|--------------------------------|---------------------------------|--------------------------------|----------------------------------|-----------------------------------|----------------------------------|-------------------------------|-----------------------------------|--------------------------|--------------------------------|---------------------------|-----------------------------|-------------------------------|------------------|---------------------------|------------------------|
| จำนวน | - | - | - | - | - | 1 | - | - | - | - | - | 1 | 2 | - | 3 | - |

โครงสร้างกองช่าง



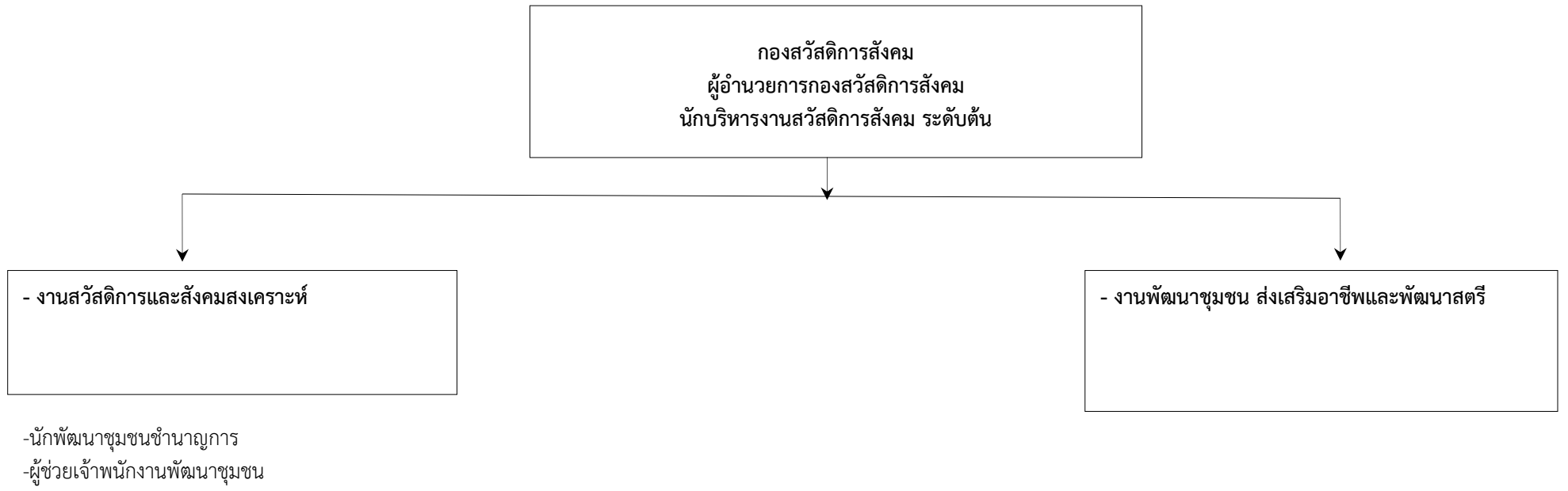
| ระดับ | บริหาร ท้องถิ่น ระดับสูง | บริหาร ท้องถิ่น ระดับกลาง | บริหาร ท้องถิ่น ระดับต้น | อำนวยการ ท้องถิ่น ระดับสูง | อำนวยการ ท้องถิ่น ระดับกลาง | อำนวยการ ท้องถิ่น ระดับต้น | วิชาการ ระดับ เชี่ยวชาญ | วิชาการระดับ ชำนาญการ พิเศษ | วิชาการระดับ ชำนาญการ | วิชาการ ระดับ ปฏิบัติการ | ทั่วไป ระดับ อาวุโส | ทั่วไป ระดับชำนาญ งาน | ทั่วไป ระดับ ปฏิบัติงาน | ลูกจ้าง ประจำ | พนง.จ้าง ตาม ภารกิจ | พนง. จ้าง ทั่วไป |
|-------|--------------------------------|---------------------------------|--------------------------------|----------------------------------|-----------------------------------|----------------------------------|-------------------------------|-----------------------------------|--------------------------|--------------------------------|---------------------------|-----------------------------|-------------------------------|------------------|---------------------------|------------------------|
| จำนวน | - | - | - | - | - | 1 | - | - | - | - | - | - | 1 | - | 3 | 1 |

โครงสร้างกองการศึกษา ศาสนาและวัฒนธรรม



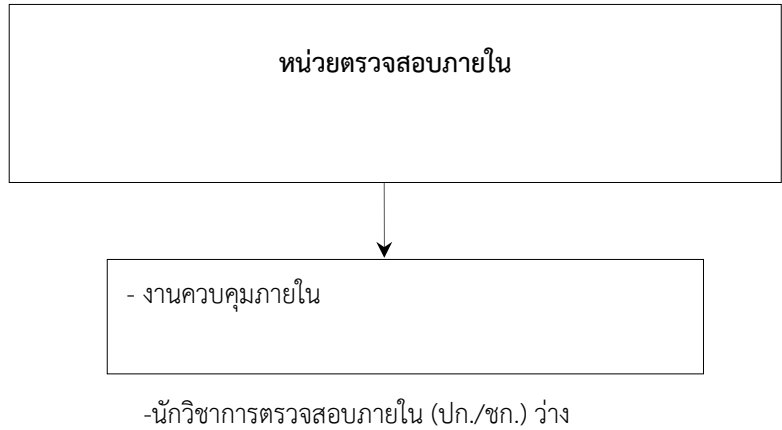
| ระดับ | บริหาร ท้องถิ่น ระดับสูง | บริหาร ท้องถิ่น ระดับกลาง | บริหาร ท้องถิ่น ระดับต้น | อำนวยการ ท้องถิ่น ระดับสูง | อำนวยการ ท้องถิ่น ระดับกลาง | อำนวยการ ท้องถิ่นระดับ ต้น | วิชาการ ระดับ เชี่ยวชาญ | วิชาการระดับ ชำนาญการ พิเศษ | วิชาการระดับ ชำนาญการ | วิชาการ ระดับ ปฏิบัติการ | ทั่วไป ระดับ อาวุโส | ผอ.ศพด. | ครู | ผู้ดูแลเด็ก (ทักษะ) | ลูกจ้าง ประจำ | พนง.จ้าง ตาม ภารกิจ | พนง. จ้าง ทั่วไป |
|-------|--------------------------------|---------------------------------|--------------------------------|----------------------------------|-----------------------------------|----------------------------------|-------------------------------|-----------------------------------|--------------------------|--------------------------------|---------------------------|---------|-----|------------------------|------------------|---------------------------|------------------------|
| จำนวน | - | - | - | - | - | 1 | - | - | 1 | - | - | +1 | 1 | 1 | - | 1 | - |

โครงสร้างกองสวัสดิการสังคม



| ระดับ | บริหาร ท้องถิ่น ระดับสูง | บริหาร ท้องถิ่น ระดับกลาง | บริหาร ท้องถิ่น ระดับต้น | อำนวยการ ท้องถิ่น ระดับสูง | อำนวยการ ท้องถิ่น ระดับกลาง | อำนวยการ ท้องถิ่นระดับ ต้น | วิชาการ ระดับ เชี่ยวชาญ | วิชาการระดับ ชำนาญการ พิเศษ | วิชาการระดับ ชำนาญการ | วิชาการ ระดับ ปฏิบัติการ | ทั่วไป ระดับ อาวุโส | ทั่วไป ระดับชำนาญ งาน | ทั่วไป ระดับ ปฏิบัติงาน | ลูกจ้าง ประจำ | พนง.จ้าง ตาม ภารกิจ | พนง. จ้าง ทั่วไป |
|-------|--------------------------------|---------------------------------|--------------------------------|----------------------------------|-----------------------------------|----------------------------------|-------------------------------|-----------------------------------|--------------------------|--------------------------------|---------------------------|-----------------------------|-------------------------------|------------------|---------------------------|------------------------|
| จำนวน | - | - | - | - | - | 1 | - | - | - | 1 | - | - | - | - | 1 | - |

โครงสร้างส่วนราชการของหน่วยตรวจสอบภายใน



| ระดับ | บริหาร ท้องถิ่น ระดับสูง | บริหาร ท้องถิ่น ระดับกลาง | บริหาร ท้องถิ่น ระดับต้น | อำนาจการ ท้องถิ่น ระดับสูง | อำนาจการ ท้องถิ่น ระดับกลาง | อำนาจการ ท้องถิ่นระดับ ต้น | วิชาการ ระดับ เชี่ยวชาญ | วิชาการระดับ ชำนาญการ พิเศษ | วิชาการระดับ ชำนาญการ | วิชาการ ระดับ ปฏิบัติการ | ทั่วไป ระดับ อาวุโส | ทั่วไป ระดับชำนาญ งาน | ทั่วไป ระดับ ปฏิบัติงาน | ลูกจ้าง ประจำ | พนง.จ้าง ตาม ภารกิจ | พนง. จ้าง ทั่วไป |
|-------|--------------------------------|---------------------------------|--------------------------------|----------------------------------|-----------------------------------|----------------------------------|-------------------------------|-----------------------------------|--------------------------|--------------------------------|---------------------------|-----------------------------|-------------------------------|------------------|---------------------------|------------------------|
| จำนวน | - | - | - | - | - | - | - | - | - | 1 | - | - | - | - | - | - |

การติดตามและประเมินผลการพัฒนาทรัพยากรบุคคล

๑. กำหนดให้ผู้เข้ารับการพัฒนาต้องทำรายงานผลการเข้าอบรมพัฒนา ภายใน ๑๕ วัน นับแต่วันกลับจากการอบรมสัมมนา เพื่อเสนอต่อผู้บังคับบัญชาตามลำดับจนถึงนายกองค์การบริหารส่วนตำบลสระพัง
๒. ให้ผู้บังคับบัญชาทำหน้าที่ติดตามผลการปฏิบัติงาน โดยพิจารณาเปรียบเทียบ ผลการปฏิบัติงาน ก่อนและหลังการพัฒนา ตามข้อ ๑
๓. นำข้อมูลการติดตามผลการปฏิบัติงานมาประกอบการกำหนดหลักสูตรอบรมให้เหมาะสมกับความต้องการของพนักงานส่วนต่อไป
๔. ผู้บังคับบัญชานำผลการประเมินไปพิจารณาในการเลื่อนขั้นเงินเดือน เลื่อนระดับ ตามผลสัมฤทธิ์ การปฏิบัติงาน
๕. ผลการตรวจประเมินประสิทธิภาพขององค์กรปกครองส่วนท้องถิ่น (Local Performance Assessment : LPA) ตัวชี้วัด ร้อยละของบุคลากรในสังกัดเทศบาลตำบลแม่น้ำคูที่ได้รับการพัฒนา ประจำปี (เป้าหมายต้องได้ร้อยละ ๘๐)
๖. กำหนดให้บุคลากรทุกระดับ ทุกคน ต้องได้รับการพัฒนาอย่างน้อยปีละ ๒ ครั้ง
๗. กำหนดให้บุคลากรเรียนรู้ด้วยตนเองผ่านหลักสูตรการเรียนรู้ผ่านสื่ออิเล็กทรอนิกส์ (e-Learning) อย่าง น้อย ๑ วิชาต่อปี

บทสรุป

การบริหารงานบุคคลตามแรงพัฒนาบุคลากรขององค์การบริหารส่วนตำบลสระพัง สามารถ ปรับเปลี่ยน แก้ไข เพิ่มเติมให้เหมาะสมตามระเบียบกฎหมาย หรือตามประกาศคณะกรรมการพนักงานส่วนตำบลจังหวัดชัยภูมิ ตลอดจนนโยบายและยุทธศาสตร์ต่าง ๆ ประกอบกับภารกิจตามกฎหมายและการ ถ่ายโอน อาจเป็นเหตุให้การ พัฒนาบุคลากรบางตำแหน่งที่จำเป็นได้รับการพัฒนามากกว่า และภารกิจบางประการที่ไม่มีความจำเป็นอาจต้อง ทำการยุบหรือปรับโครงสร้างหน่วยงานใหม่ให้ครอบคลุมภารกิจต่าง ๆ ให้ สอดคล้องกับนโยบายการถ่ายโอน ภารกิจให้แก่องค์การบริหารส่วนตำบลสระพังและบุคลากรขององค์การบริหารส่วนตำบลสระพังต้องปรับตัวให้เหมาะสมกับ สถานการณ์ที่มีการเปลี่ยนแปลงอยู่ตลอดเวลา